



VILHELMINA KOMMUN
VUALTJEREN TJIELTE

Handlingsprogram

Från år 2022

Lag (2003:778) om Skydd mot Olyckor

Innehåll

Förkortningar och ordförklaringar	2
1 Inledning	3
2 Beskrivning av Vilhelmina kommun	4
3 Styrning av skydd mot olyckor	6
4 Risker.....	6
4.1 Övergripande beskrivning	6
4.2 Brand i byggnad.....	7
4.3 Brand utomhus.....	7
4.4 Trafikolycka	7
4.5 Olycka med farliga ämnen	7
4.6 Naturolycka.....	7
4.7 Drunkning	7
4.8 Nödställd person.....	7
5 Värdering	7
6 Mål.....	9
7 Förebyggande förmåga och verksamhet	9
7.1 Tillsyn.....	9
7.2 Stöd till den enskilde	10
7.3 Rengöring och brandskyddskontroll	10
7.4 Övriga förebyggande åtgärder	10
8 Räddningstjänst – förmåga och verksamhet	11
8.1 Övergripande.....	11
8.2 Per olyckstyp.....	17
8.3 Ledning i Räddningstjänsten	20
8.4 Samtidiga och omfattande räddningsinsatser	21
8.5 Räddningstjänst under höjd beredskap.....	21
9 Uppföljning, utvärdering och lärande.....	22
10 Dokumentförteckning	22

Diarienummer:

Fastställt : 2022-xx-xx § xxx av Kommunfullmäktige

Förkortningar och ordförklaringar

LSO	Lag om skydd mot olyckor
LBE	Lag om brandfarliga och explosiva varor
VMA	Viktigt meddelande till allmänheten, gå in och lyssna på radio
Räddningstjänst	Med räddningstjänst menas, enligt 1 kap. 2 § LSO de räddningsinsatser som staten eller kommunen ska svara för vid olyckor eller överhängande fara för olyckor på liv, egendom och miljö.
Räddningsnämnd	Den nämnd som ansvarar för räddningstjänsten. I Vilhelminas kommun är det kommunstyrelsen (KS).
Räddningschef	Kommunal tjänsteman med lagreglerat kompetenskrav.
Styrkeledare	Brandbefäl som ansvarar för en beredskapsgrupp.
Räddningsledare	Leder räddningstjänstens enheter och är ansvarig för myndighetsutövning i samband med en räddningsinsats.
Räddningsresurs	Avser en räddningsstyrka, ett räddningsvårn eller räddningsledare i egen bil. Kan vara från egen eller annan kommun.
Brandfarliga varor	Lättantändliga gaser eller vätskor med flampunkt under 100 grader.
Explosiva varor	Ammunition, fyrverkerier eller sprängämnen.
IVPA	I väntan på ambulans. Förekommer i någon form i de flesta kommuner i landet och innebär i korthet att när ambulansen dröjer, larmas i stället räddningstjänsten ut och tar hand om den sjuke/skadade i väntan på ambulans.
Farlig verksamhet	Vid farliga verksamheter hanteras stora mängder kemikalier eller bedrivs verksamhet som av andra skäl medför risker för allvarliga skador på människor eller miljön.
RCB	Räddningschef i beredskap.
TiB	Tjänsteman i beredskap. Länsstyrelsens och andra myndigheters väg att komma i kontakt med en kommun utanför kontorstid.
RSR10	Räddningssamverkan Region 10. Storuman, Lycksele, Malå, Norsjö, Sorsele, Arvidsjaur, Arjeplog, Vilhelmina, Åsele, Dorotea.

1 Inledning

Dokumentet utgör handlingsprogram för förebyggande verksamhet enligt 3 kap. 3 § LSO och räddningstjänst enligt 3 kap. 8 § LSO i Vilhelmina kommun. I Lag om skydd mot olyckor LSO (2003:778), finns bestämmelser om vilka åtgärder samhället och den enskilde ska vidta till skydd mot olyckor.

Lagen syftar till att i hela landet bereda människors liv och hälsa samt egendom och miljö med hänsyn till de lokala förhållandena utifrån ett tillfredställande och likvärdigt skydd mot olyckor.

Formuleringen "ett tillfredställande och likvärdigt skydd" innebär att ett betryggande skydd ska finnas oavsett var i landet man befinner sig. Eftersom riskbilden ser olika ut i olika kommuner ska en anpassning ske till de lokala förhållandena och kommunerna kommer därigenom att vidta olika åtgärder för att nå upp till målet.

Skydd mot olyckor omfattar åtgärder före, under och efter en olycka.

Handlingsprogrammet ska beskriva de risker som kan leda till räddningsinsatser, detta framgår av 3 kap. 3 och 8 § LSO. Exempel på sådana risker är bland annat brand, trafikolycka, olycka med farliga ämnen, naturolycka, drunkning och nödställd person. Riskerna i kommunen har identifierats och analyserats och den sammantagna riskbilden har sedan använts som grund för hur man prioriterar och sätter upp mål, planerar den förebyggande verksamheten samt bedömer vilken räddningstjänstförmåga som krävs för att genomföra räddningsinsatser.

Riskanalysen som är en del av grunden i handlingsprogrammet redovisas i **Bilaga 1**.



Bild 1. Vilhelmina kommuns geografiska område

2 Beskrivning av Vilhelmina kommun

Vilhelmina kommun är en typisk glesbygdskommun med cirka 6500 invånare och en yta på 8.740 km².

Det är stora avstånd med flera små utspridda befolkningskoncentrationer.

I kommunens västra delar finns flera fjällmassiv, detta skapar en attraktiv turistnäring som under perioder av året har en omfattande besöksnäring. De flesta personerna bor i tätorten Vilhelmina, som är den enda tätorten i kommunen.

Befolkningsantal tätorter:

Ort	Antal
Vilhelmina	3356

Befolkningsantal småorter fjällområdet:

Ort	Antal
Saxnäs	131
Dikanäs	123
Klimpfjäll	91
Kittelfjäll	69

Tabell 1

Den senaste 5-årsperioden har befolkningen minskat med cirka 350 personer. Nybyggnationerna i kommunen domineras av fritidshus, i övrigt så finns det ett åldrande bostadsbestånd. Vilhelmina är beläget vid Europaväg 45 och Inlandsbanan vid Ångermanälven.

Privat och offentlig service är framför allt samlad i Vilhelmina, Saxnäs, Dikanäs men finns även i viss omfattning i Klimpfjäll och Kittelfjäll. Riskbilden har hittills varit relativt okomplicerad även om en del av de risker som finns i kommunen är risker som kommunen inte äger, men ändå måste ha förmåga att hantera. Till exempel kan nämnas vattenmagasin och vattenkraftverk samt i viss mån transporter av farligt gods genom kommunen.

Vilhelmina kommun är en kommun med relativt få "farliga verksamheter". Av sådana krävs att de tar ett större ansvar än andra, men också kommunen får ett ökat ansvar för att göra tillsyn och planera räddningsinsatser på sådana objekt.

Besöksnäringen tillför också risker som normalt inte finns i kommuner av denna storlek.

Det är troligt att det i framtiden kommer att tillföras nya risker. Det finns planer på gruvverksamhet och i kommunens västra del fortsätter byggandet med oförminskad kraft. Om de nya riskerna kommer att fordra kompetens, utrustning eller beredskap som inte finns idag kan man inte med säkerhet säga.

Vad som är farlig verksamhet bestäms av länsstyrelsen och i LSO 2 kap 4§ beskrivs huvuddragen av de skyldigheter det innebär att vara farlig verksamhet. I korthet innebär en farlig verksamhet att ägaren/verksamhetsutövaren åläggs att bekosta beredskap eller utrustning eftersom man tillför något som avsevärt avviker från de risker som sedan tidigare finns i en kommun. Även om det är länsstyrelsen som bestämmer vilka verksamheter som ska klassas som farliga är det ändå kommunen som ska utöva tillsyn och kontroll och planera för räddningsinsatser där. Kommunen får inte ta betalt för sådan tillsyn.

Följande farliga verksamheter finns i kommunen:

- South Lapland airport, flygplats
- Ransaren, damm
- Malgomaj, damm och kraftstation
- Volgsjöfors, damm
- Vojmsjön, damm

Vindkraftverk finns på några platser i kommunen, dessa betraktas inte som farlig verksamhet, de tillför dock helt nya risker och räddningsproblem.

Arbetsmarknaden i kommunen domineras av arbeten inom offentlig sektor. Särskilda risker som är associerade med den offentliga sektorn är framför allt bränder inom vård och omsorg där risken för allvarliga personskador är betydande. 30 % av dem som dör i bränder i Sverige är över 80 år. I övriga Sverige är anlagda bränder i skolor ett ökande problem, den trenden har inte nått vår kommun.

Vattenkraftens bidrag till riskbilden är framför allt risk för dammolyckor och bränder i kraftstationer. Dammolyckor är mycket osannolika men de skulle medföra stora konsekvenser. Ett dammbrott är den allvarligaste fredstida olycka som skulle kunna drabba kommunen. Denna typ av olycka blir inte räddningstjänst i första hand, utan i stället en extraordinär händelse. Extraordinära händelser behandlas i ett eget handlingsprogram. Även om själva dammbrottet inte är räddningstjänst per definition blir ändå varning och utrymning ett gemensamt ansvar för alla samhällsaktörer, offentliga såväl som privata.

Brand i en kraftstation blir en besvärlig händelse, men det innebär inte någon större risk för personskador än en vanlig brand. Däremot kan konsekvenser gällande ekonomi och miljö bli stora.

I Sverige bedrivs det ett arbete för att förebygga och förhindra terrorattentat. Vid ett attentat kommer flera myndigheter arbeta gemensamt och parallellt för att hantera konsekvenserna. Den som ansvarar för ett verksamhetsområde i samhället i normala fall ansvarar även för detta område i en krissituation. Det finns en ansvarsfördelning när det gäller antagonistiska hot. Polisen ansvarar för säkerheten och brottsutredningar. Räddningstjänsten ansvarar för räddningsinsatser och Trafikverket och de olika trafikbolagen för trafiken. Regionerna ansvarar för sjukvård och transporter av sjuka och skadade och Socialstyrelsen har ett ansvar för hälso- och sjukvården i stort.

3 Styrning av skydd mot olyckor

Handlingsprogrammet är fastställt **2022-xx-xx** av kommunfullmäktige. Innan ett program antas ska samråd ha skett med de myndigheter som särskilt berörs av förändringarna. Det antagna handlingsprogrammet gäller till dess att ett nytt program har antagits.

Kommunstyrelsen är räddningsnämnd och är därmed ansvarig för både det operativa och det brandförebyggande arbetet. Genom att kommunstyrelsen är högsta lokala civilförsvarsmyndighet och KSAU är krisledningsnämnd hanterar kommunstyrelsen alla skeden i hotskalan.

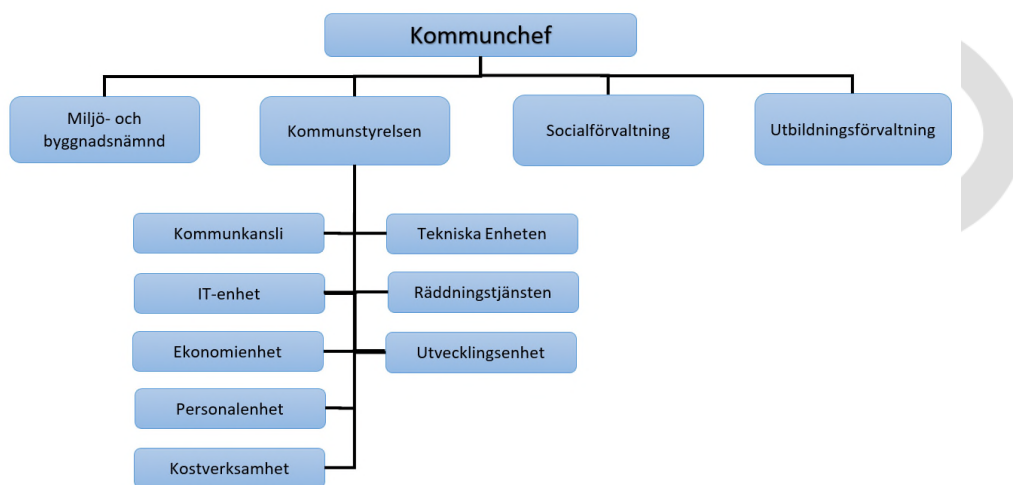


Bild 2. Kommunens organisation

4 Risker

De förutsättningar som finns i kommunens geografiska område medför olika risker som kan föranleda räddningsinsatser. Tidigare inträffade händelser används som underlag när man inventerar kommunens risker.

För att riskhanteringsarbetet ska bli en naturlig del i kommunens verksamhet måste detta vara politiskt förankrat. Intentionerna i LSO betonar mycket starkt att hela kommunen ska vara delaktig i detta arbete. Ett sådant arbetssätt kan för vissa verksamheter kännas ovant men det är nödvändigt om det olycksförebyggande arbetet ska vara effektivt.

4.1 Övergripande beskrivning

Riskbilden inom Vilhelmina kommuns geografiska ansvarsområde är förhållandevis statisk. Inom området finns förhållandevis små orter och kommunen är glest befolkad.

Några av de mest framträdande riskerna som identifierats och som kan leda till stora eller komplexa olyckor är:

- Utsläpp av farligt ämne
- Bränder i byggnader som har utrymningskritiska verksamheter
- Bränder i byggnader som utgör kulturhistoriskt värde
- Olyckor till följd av extrema väderhändelser
- Verksamheter som innehar tillstånd för brandfarlig och explosiv vara
- Dammbrott

I vår kommun rycker räddningsstyrkorna ut ungefär 1-2 gånger varje vecka, året 2021 var antalet larm för hela kommunen 76 stycken, det avviker inte nämnvärt från genomsnittet för perioden 2017-2021. Utöver dessa larm så åker styrkorna även på uppdrag för främst regionen (bärhjälp till ambulans, IVPA, sjukvårdslarm mm) , med dessa larm inkluderade så är årsgenomsnittet 97 larm. Trafikolyckor är den vanligaste olyckstypen 23 %, brand i byggnad står för 19% av larmen. Personbilar är mest framträdande och personskador är återkommande, det förekommer även dödsfall. Antalet trafikolyckor har legat på en ganska konsekvent nivå genom åren. Förekomsten av bilar med fossilfria drivmedel kommer sannolikt att förändra riskbilden vid trafikolyckor.

4.2 Brand i byggnad

Under perioden 2017-2021 har vi haft i snitt 8,4 bränder i byggnader per år, antalet har varit ganska konstant. Majoriteten av bränderna inträffade i villor. De vanligaste orsakerna är "mänsklig handling" och utrustningsfel.

4.3 Brand utomhus

Under perioden 2017-2021 har vi haft 4,8 bränder utomhus per år. Antalet bränder utomhus har varierat men det ger inget statistiskt säkert underlag eftersom de är så få till antalet. Sett till fördelningen av brandobjekt är det relativt jämnt fördelat, däremot finns det toppar vissa år när det gäller bränder i skog och mark. Konsekvenser av dessa händelser har inte medfört någon skada på människors liv och hälsa.

4.4 Trafikolycka

Under perioden 2017-2021 har det i genomsnitt inträffat 17,8 trafikolyckor per år. Antalet trafikolyckor har varierat något under åren men det syns tydligt att antalet olyckor minskade under år 2020. Denna olyckstyp genererar mest konsekvenser för människors liv och hälsa. Tre personer har omkommit under perioden.

4.5 Olycka med farliga ämnen

Under perioden 2017-2021 har vi haft 1,6 olyckor med farliga ämnen per år. De flesta av händelserna har omfattat mindre läckage från fordon. Antalet händelser per år är ganska statistiskt, fast det låga antalet ger inget bra statistiskt underlag.

4.6 Naturolycka

Under perioden 2017-2021 har det inte inträffat någon naturolycka.

4.7 Drunkning

Under perioden 2017-2021 har vi haft 2,2 drunkningstillbud per år. Antalet händelser per år är ganska statistiskt, fast det låga antalet ger inget bra statistiskt underlag. Fyra personer har omkommit under perioden.

4.8 Nödständig person

Under perioden 2017-2021 har vi haft 2,2 nödställda personer per år.

5 Värdering

Skyddet inom Vilhelmina kommun för de risker som orsakar flest olyckor har värderats och bedöms uppfylla målet om ett tillfredsställande och likvärdigt skydd. Kommunen ska förbättra tillsynsfrekvensen på de objekt som ingår i tillsynsplanen. Verksamheten med att minska risker för bränder i skolor kommer att ske genom ett samarbete med Fritids-, kultur- och utbildningsnämnden. Andelen äldre i befolkningen kommer att öka under de kommande åren och vi ser därför ett behov av olika åtgärder för att säkerställa ett skäligt brandskydd för denna grupp.

Kommunen har historiskt sett kunnat hantera alla de olyckor som hänt genom kommunala räddningsinsatser utan någon brist på resurser. Inom området trafikolyckor klarar kommunens räddningstjänst sina uppdrag och målet med

insatstiderna. Det är inte realistiskt att kunna ingripa mot allt som kan tänkas inträffa eller att förebygga/ förhindra alla sorters olyckor. Man får inventera de risker som finns och analysera hur sannolikt det är att dessa risker övergår i en faktisk händelse och planera verksamheten utifrån detta.

När det gäller brand i byggnad ska särskild vikt läggas vid att förhindra människors död och andra allvarliga skador. Det finns även byggnader med kulturhistoriskt värde i kommunen, ett exempel kan nämnas kyrkorna och kyrkstaden. I syfte att dels uppnå det nationella målet i LSO och värna om kulturbebyggelsen ska tillsyner som höjer brandskyddet genomföras.

Brand i skog och mark utgör majoriteten av bränder utomhus. Det är mest frekvent under torra perioder maj-augusti. Kommunens har i år utrustat en Ix-container för skogsbrand. Hemvärnet och fjällräddningen kan assistera vid ökat behov.

På kommunens vägnät inträffar sällan trafikolyckor av allvarlig art, kommunen kan förebygga olyckor på sitt eget vägnät genom att isriva, halkbekämpa och siktröja. Räddningstjänsten rapporterar brister i det statliga vägnätet till Trafikverket, förutom detta är det svårt att påverka uppkomsten av trafikolyckor på statens infrastruktur. Det handlar snarare om att minska konsekvenserna av händelserna.

Nödständig person förekommer oftast i samband med friluftsliv/jakt, det är egentligen inte en uppgift för räddningstjänsten, men det förekommer assistans till sjukvård vid transport av skadade personer i terräng.

Förebyggande åtgärder när det gäller drunkningsolyckor är inte helt okomplicerat. Det som gör störst skillnad är de drabbade personernas eget handlande och allmänheten på plats. Simkunnighet/flytväst är ofta en avgörande faktor. Vi har ofta långa framkörningstider till vattendragen vilket ger ett sämre utgångsläge för en snabb insats. Kommunens badplatser har livräddningsutrustning och skyltning enligt svenska livräddningssällskapets rekommendationer.

För händelsetypen ras/skred är åtgärder för att minska frekvensen mest effektiv. Detta tas bland annat upp i planärenden där räddningstjänsten utgör en remissinstans.

I kommunens geografiska område finns flera skyddsvärda områden, det förekommer transporter med farliga ämnen och det finns verksamheter som har tillstånd för brandfarlig och explosiv vara. Tidigare händelser har framför allt varit begränsade läckage av drivmedel. Förutom att genomföra tillsyn på verksamheter som innehar tillstånd för brandfarlig och explosiv är det svårt för räddningstjänsten att vidta åtgärder för att minska olyckor med farliga ämnen. Det handlar snarare om att begränsa konsekvenserna av händelsen. De riskobjekt som kan föranleda olyckor med farligt ämne i större omfattning och där räddningstjänstens resurser är begränsade avser olyckor på till exempelvis vattenkraftverk och på platser där drivmedel förvaras.

Ökningen av personantalet i kommunen avseende fritidsboende och turism sker framför allt under skolloven. Risker och antagonistiska hot är situationer som Vilhelmina kommun har varit förskonade från historiskt sett, men planeringen för sådana situationer bör inte förringas. Liknande förutsättningar beskrivs för räddningstjänst under höjd beredskap.

I syfte att kunna hantera framtidens nya risker bör kompetensutveckling och lärande vara en naturlig del av vardagen. Här kan olycksundersökningar, både egna och andras, vara en bra grund för lärande. Det är av stor vikt att den förebyggande och skadeavhjälpare verksamheten integreras i detta.

6 Mål

Den största utmaningen i verksamheten är att upprätthålla nuvarande nivå samtidigt som vi måste anpassa verksamheten efter nya förutsättningar och risker. För att klara av detta ska vi fortsätta satsa på kontinuerlig fortbildning av personalen och ha en hög kvalitet på övningsverksamhet.

Ingen ska omkomma eller skadas allvarligt till följd av brand. 1 kap. 3§ LSO innebär att de räddningsinsatser kommunen ska genomföra ska organiseras och planeras på sådant sätt att insatserna kan påbörjas inom godtagbar tid och genomföras på ett effektivt sätt. Kommunens räddningstjänst ska både förhindra bränder och ha förmåga att göra insatser mot sådana olyckor som med viss sannolikhet kan förväntas inträffa.

Målen för respektive underavdelning har formulerats på följande sätt:

Räddningstjänst

Målet med alla räddningsinsatser är att snabbt bryta ett olycksförlopp och vidta sådana åtgärder att tillvaron så snart som möjligt kan återgå till det normala för de drabbade.

- 90 % av alla larm där människor kan antas vara i allvarlig fara ska nås av en räddningsresurs inom 30 minuter. Uppföljning av detta mål redovisas årligen till räddningsnämnden.
- ha förmåga att ingripa vid alla typer av bränder och brandtillbud som kan förekomma i kommunen.
- ha förmåga att göra losstagning av skadade vid olyckor med alla typer av transportmedel som förekommer i kommunen.
- ha förmåga att göra insatser för att minska skadeverkningarna på människor, egendom och miljö till följd av olyckor med de kemikalier som vanligen förekommer i kommunen.
- i skälig omfattning ha förmåga att undsätta människor och rädda egendom vid andra typer av olyckor som med viss sannolikhet kan tänkas inträffa i kommunen.

Förebyggande verksamhet

Målet med det brandförebyggande arbetet är att förhindra bränder i offentliga miljöer, men skulle det ändå brinna ska människor inte omkomma eller skadas allvarligt.

- Räddningstjänstens brandförebyggande arbete ska i första hand inriktas på miljöer där personer inte kan utrymma själva eller där människor kan förväntas ha dålig lokalkännedom.
- Minska antalet bränder och skador till följd av bränder i byggnader.
- Fortsatt arbete i samverkan med kommunens förvaltningar för att förebygga olyckor.
- Samråda angående brandpostnätet vid nya exploateringar i kommunen.
- Tydliggöra vägars tekniska beskrivning vid nybyggen för att säkra räddningstjänstens framkomlighet.

7 Förebyggande förmåga och verksamhet

Räddningstjänstens förebyggande verksamhet arbetar med frågor som omfattar kommunens skyldigheter i enlighet med LSO. Det arbetet leds av Räddningschefen som har en brandinspektör till sitt förfogande.

För att fylla verksamhetens arbetsuppgifter behövs minst 1,0 tjänster.

7.1 Tillsyn

Räddningstjänsten i kommunen ansvarar för kommunens tillsyn av den enskildes skyldigheter i lagen (2003:778) om skydd mot olyckor. Räddningschef och delegerade medarbetare får utföra tillsyn. En tillsynsför rättare i Vilhelmina kommun ska ha genomgått minst Tillsyn A, eller likvärdig utbildning i det äldre utbildningssystemet.

Myndighetsbeslut får fattas av räddningschef och ställföreträdande räddningschef. Delegationsordningen styr beslutsfattandet mer utförligt

Tillsynen är ett viktigt verktyg för att åstadkomma ett skäligen brandskydd och för att säkerställa att de verksamheter som klassas som farlig verksamhet har en tillräcklig förmåga att göra effektiva inledande åtgärder när det inträffar en olycka eller ett tillbud vid anläggningen. Tillsynen av den enskildes brandskydd syftar till att kontrollera att byggnader och anläggningar lever upp till kraven i regelverken, både avseende byggnadstekniskt brandskydd och organisatoriskt brandskydd.

Verktyget tillsyn ska användas för att säkerställa brandskyddet på sådana byggnader och anläggningar där en eventuell brand kan få stora konsekvenser avseende människors liv, hälsa, egendom och miljö. Tillsynerna planeras årligen och riktlinjer för denna planering finns dokumenterade i tillsynsplanen.

Tillsynsplanen upprättas av räddningstjänsten och beslutas av kommunstyrelsen, tillsynsplanen återfinns i **Bilaga 2**.

7.2 Stöd till den enskilde

Räddningstjänsten ska stödja och underlätta för den enskilde för att den enskilde ska ha möjlighet att fullgöra sina skyldigheter. Det görs genom information och utbildning i förebyggande och skadeavhjälpande åtgärder.

Aktiviteter:

- Grundläggande brandkunskap samt utbildning i hjärt- och lungräddning till kommunens personal.
- Ge grundläggande brandkunskap till skolor i kommunen, framför allt mellanstadiet.
- Erbjud stöd till utsatta personer som är riskutsatta för brand med anpassade brandskyddsåtgärder.
- Ha en uppdaterad hemsida med relevant information om brandskydd och egenkontroller.
- Genomföra årliga informationskampanjer.
- Vara lättillgängliga och rådgivande.

7.3 Rengöring och brandskyddskontroll

Vilhelmina kommun ansvarar för att rengöring (sotning) och brandskyddskontroll av förbränningsanordningar utförs. Verksamheten bedrivs på entreprenad liksom det gör i de flesta kommuner. Kommunen har dock genom räddningstjänsten kvar tillsynsansvar över verksamheten.

En fastighetsägare kan under vissa förutsättningar få dispens att själv svara för rengöringen av sin förbränningsanläggning. Rengöringen ska ske med de tidsfrister för rengöring som framgår av MSBFS 2014:6 föreskrifter om allmänna råd om rengöring (sotning) och brandskyddskontroll. **Bilaga 3**

I vår kommun finns vid utgången av 2021 cirka 360 stycken som kommunen har beviljat dispens för egen sotning. Blanketter för ansökan om egen sotning finns tillgängliga på kommunens hemsida.

Brandskyddskontrollen måste däremot alltid utföras av den som kommunen har utsett, det får inte en fastighetsägare göra själv.

7.4 Övriga förebyggande åtgärder

Räddningstjänsten stödjer övriga förvaltningar inom kommunen med ärenden inom PBL (2010:900). Det innebär att vara sakkunnig i brandfrågor i delar av byggprocessen. Detta innefattar att i kommunens planprocesser beakta risker som ras- och skred, översvämning, brandposter och behov av framkomlighet för fordon.

Räddningstjänsten bistår också i frågor om serveringstillstånd enligt alkohollagen (2012:1622). Räddningstjänsten är även remissinstans till Polismyndigheten i frågor kring säkerhet vid allmän sammankomst, offentlig tillställning, användande av offentlig plats, idrottsevenemang eller fyrverkeri, scenfyrverkeri eller annan pyroteknik enligt ordningslagen (1993:1617) samt tillstånd till hotell- och pensionatverksamhet enligt lag (1966:742) om hotell- och pensionatsrörelse. Räddningstjänsten bistår också Trafikverket i trafikplanering vid ny- eller ombyggnation av vägar, järnvägar där man beaktar saker som insatstider och andra relevanta risker så som avstånd till olika former av riskobjekt. Räddningstjänsten är remissinstans till länsstyrelsen i frågor om tillstånd till miljöfarlig verksamhet enligt 9

kap. miljöbalken. Räddningstjänsten ska också samverka med andra myndigheter i enlighet med 8 § i förvaltningslagen (2017:900). Räddningstjänsten utgör dessutom tillståndsmyndighet samt tillsynsmyndighet för lag (2010:2011) om brandfarliga och explosiva varor.

8 Räddningstjänst – förmåga och verksamhet

8.1 Övergripande

Riskbilden inom kommunens geografiska ansvarsområde visar på ett antal olika händelser som kan föranleda räddningsinsats. Det innebär att åtgärderna måste anpassas efter omständigheterna i syfte att möta hjälpbehovet. Dessutom behöver sociala risker, antagonistiska hot och ny teknik beaktas. Kompetenskrav på operativa befattningar redogörs dessa delvis i *Tabell 2* nedan. Övriga befattningar återfinns under rubriken "Ledning i räddningstjänsten".

Befattning	Kompetenskrav
Brandman	Introduktionsutbildning som lägst motsvarar MSB:s kursplan. Inom tre år genomföra GRIB. Brandmän i Vilhelmina tätort skall även utbildas enligt AFS 2007:7 rök- och kemdykning 56 timmar.

Tabell 2

Räddningstjänstens tillgänglighet:

90% av mantalsskrivna i Vilhelmina tätort skall nås inom 8 minuter för räddningsinsats. 70% av mantalsskrivna skall nås i kommunens geografiska område inom 10 minuter för räddningsinsats.

Beredskap:

8–10 brandmän per dygn skall producera beredskap i kommunens geografiska område.

1 Styrkeledare skall vara tillgänglig på Raket inom 90 sekunder och påbörja räddningsinsats inom 8 minuter i Vilhelmina tätort.

1 Styrkeledare skall med eget fordon kunna utöva räddningsledning inom hela geografiska området Vilhelmina kommun.

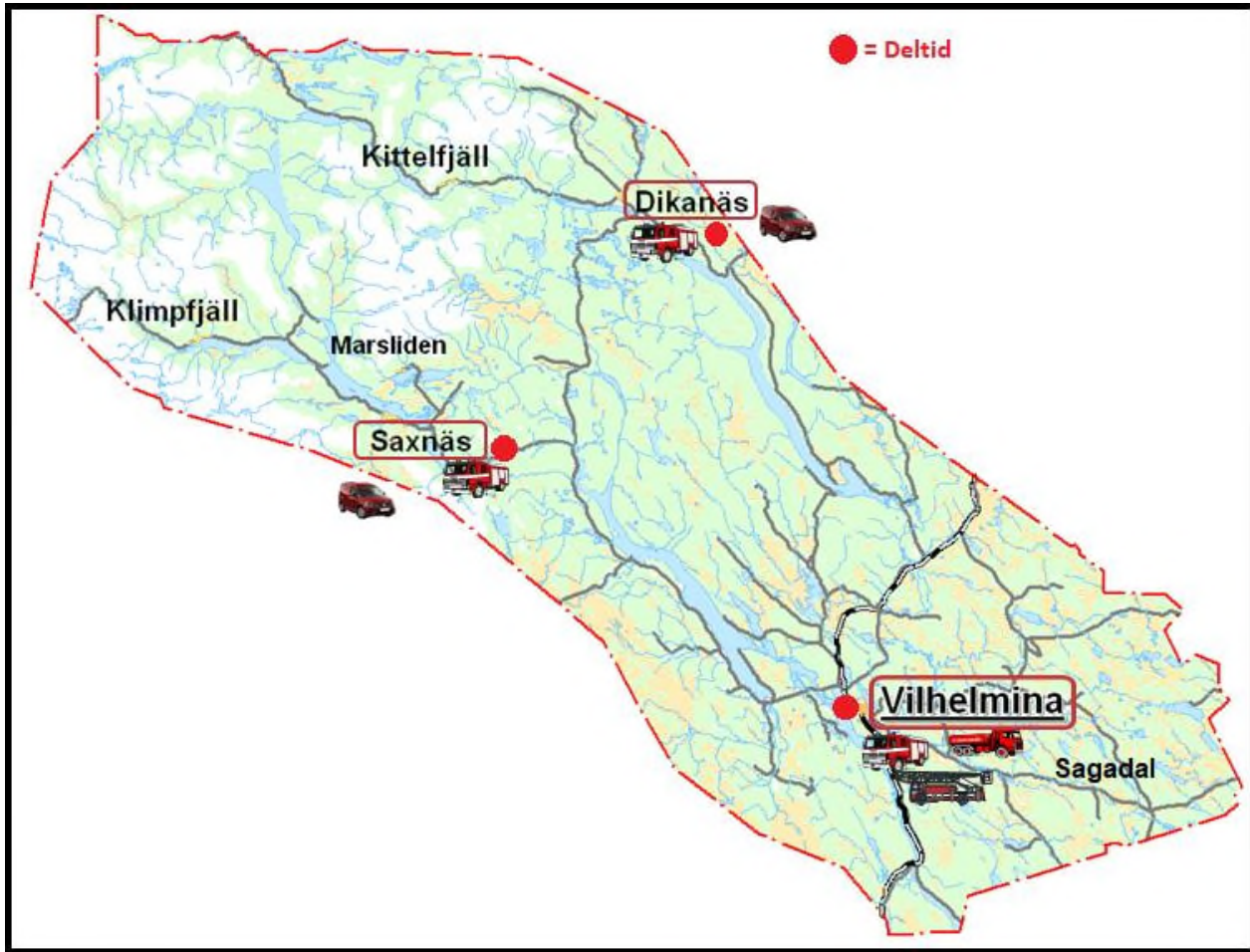


Bild 3, placering av räddningsresurser

Ort	Bemanning	Anspänningstid och beredskap
Vilhelmina	1+4-5	Brandman 5 min Styrkeledare 90 sek
Saxnäs	0+2+fri inryckning	Spetsbil 90 sek
Dikanäs	0+2+fri inryckning	Spetsbil 90 sek



Bild 4, RSR 10

Tillgång till resurser i samarbete med andra kommuner

Räddningstjänsten i Vilhelmina kommun samverkar i RSR10. Avtal finns i **Bilaga 4**.

Den geografiska placeringen av parterna redogörs i *Bild 4*.

Samarbetet RSR10, syftar till att reglera de övergripande formerna för samverkan mellan kommunerna för en gränslös räddningstjänst. Gränslös räddningstjänst ger den hjälpsökande en snabbare hjälp vid en olycka, oavsett kommungräns. De samlade resurserna används optimalt oavsett organisationstillhörighet, detta skapar en effektiv räddningstjänst och ökar förmågan i att upprätthålla beredskapsproduktion och ger ett likvärdigt skydd till allmänheten. Genom RSR10 skapas ett effektivt resursutnyttjande på varandras geografiska områden utan formell framställan i stunden enligt LSO. Genom att hjälpa varandra vid vanligt förekommande olyckor stärks förmågan att tillsammans hantera större, komplexa och samtida olyckor.

Alarmering av räddningsorganet

RSR10 har avtal angående alarmering av räddningsresurser via Jämtlands Räddningstjänstförbund. När 112-samtal inkommer hanteras ärendet av ledningscentralens larm- och ledningsoperatörer vilka larmar räddningsresurser enligt förbestämda larmplaner i DRH (dynamisk resurshantering). Tekniken innebär att en GPS-positionering i kartan larmar de resurser som är närmast olycksplatsen och har de förmågor som krävts.

Utalarmering av räddningsstyrkorna sker via 112 och SOS-alarm. I händelse av telefonavbrott finns hjälptelefon på fasaderna till nedanstående byggnader:

- Brandstation Saxnäs.
- Handlarn Klimpfjäll.
- Brandstation Dikanäs.
- Vattenverk Kittelfjäll.

I Vilhelmina tätort bemannas brandstation för vidare larmöverföring av 112 ärenden till SOS – Alarm.

Behovet av samverkan mellan myndigheter och andra aktörer som verkar på alla samhällsnivåer - lokal, regionalt och nationellt krävs kommunikation. För att möjliggöra säker kommunikation mellan räddningstjänstenheter, med ledningscentralen och i samverkan med andra organisationer nyttjas systemet RAKEL (radiokommunikation för effektiv ledning) och WIS (Webbaserat IT-system).

Brandvattenförsörjning

Brandposter finns i kommunen där det föreligger risk för omfattande bränder med spridningsrisk. Där det saknas brandpostnät kompenseras detta med tankbil med en kapacitet på cirka 10 m³.

Kommunens Tekniska avdelning ansvarar för aktuella kartor och underhåll av brandposterna.

Överlåtande åt annan att vidta inledande begränsade åtgärder

Räddningstjänsten bedömer inget behov av att låta någon som inte är kommunalt anställd att genomföra inledande, begränsande åtgärder vid en räddningsinsats vilket medför att detta inte prioriterats.

Varning och information till allmänheten

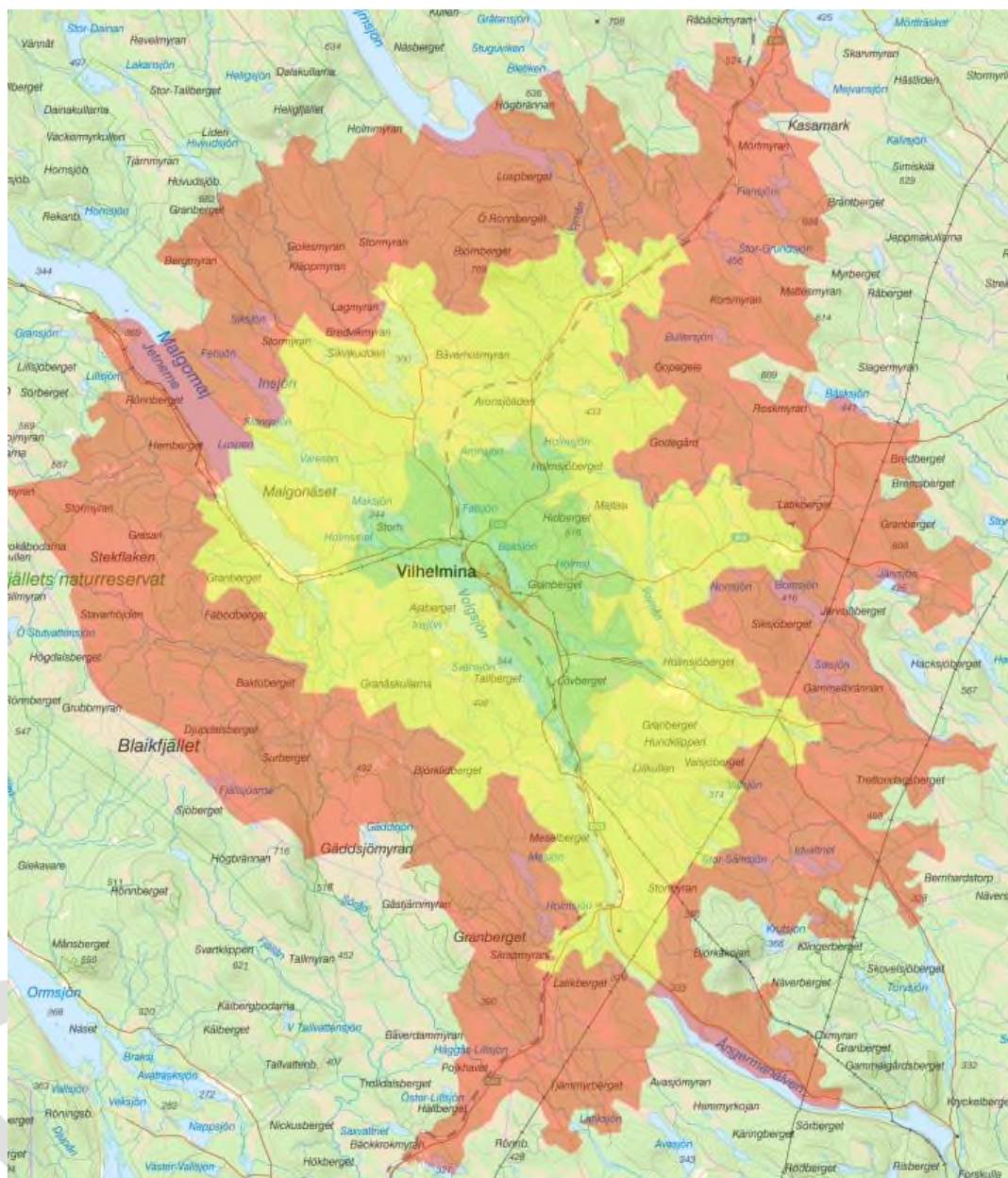
Viktigt meddelande till allmänheten (VMA) är en varning till allmänheten vid till exempel gasutsläpp, en stor brand eller annan allvarlig olycka. Räddningsledaren beslutar om varning till allmänheten (VMA). Varning till allmänheten utformas via radio, tv och mobiltelefoner. Informations- och myndighetmeddelande vid händelse utformas via radio P4.

Insatstider

Insatstiden består av tre delar, responstid (SOS svarstid), anspänningstid (kvittens från första fordon), körtid. Anspänningstiden är normalt fem minuter. Styrkeledare samt förare av Spetsbil i fjällområdena tillgänglig på Rakel inom 90 sek. Observera att kartorna med insatzonerna inte ska läsas som en exakt beskrivning av verkliga förhållanden, utan som en teoretisk beräkning.

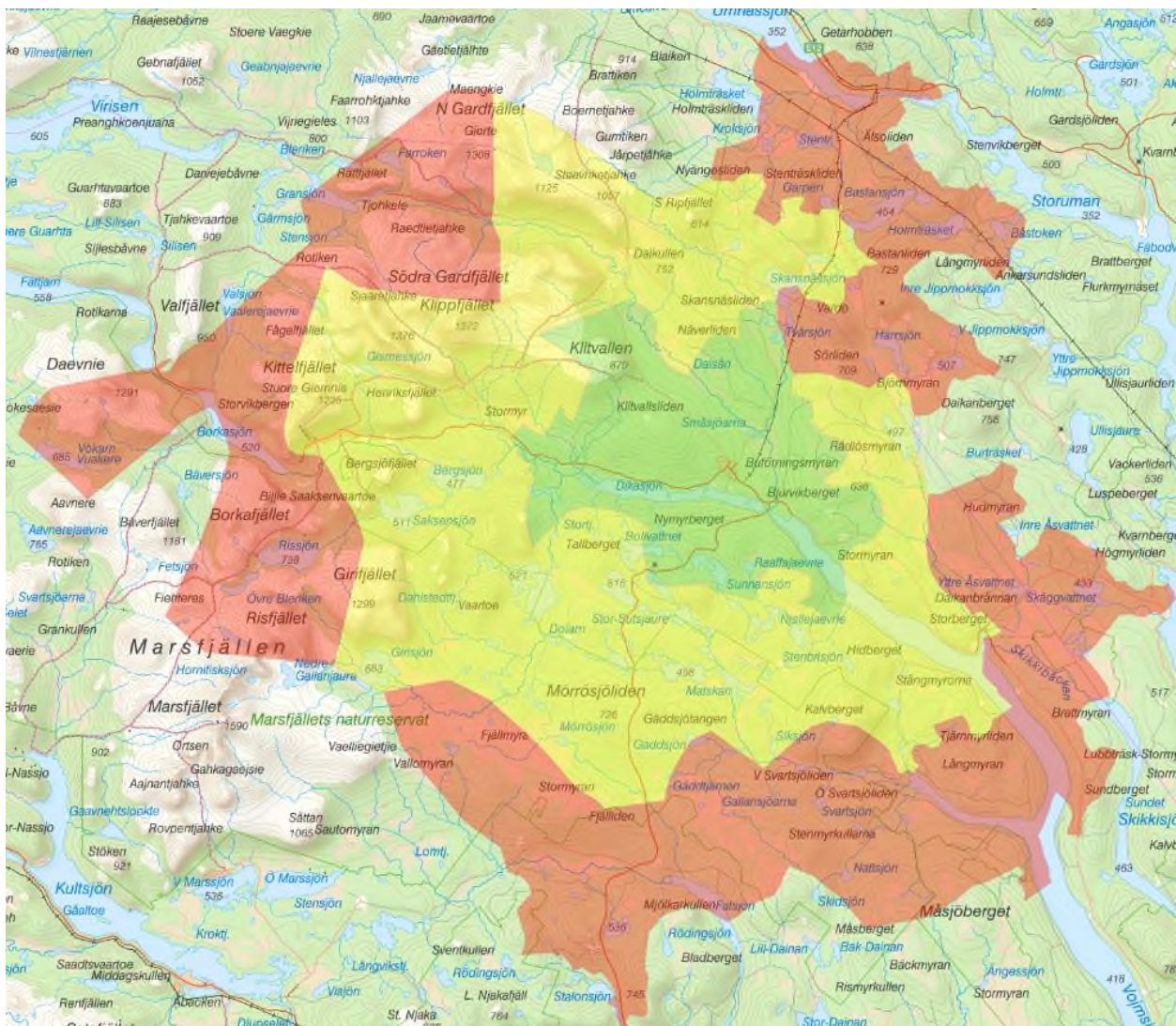
Insatszoner med utgångspunkt Vilhelmina

Grönt område - 10 minuter, **Gult område** - 20 minuter, **Rött område** - 30 minuter och mer



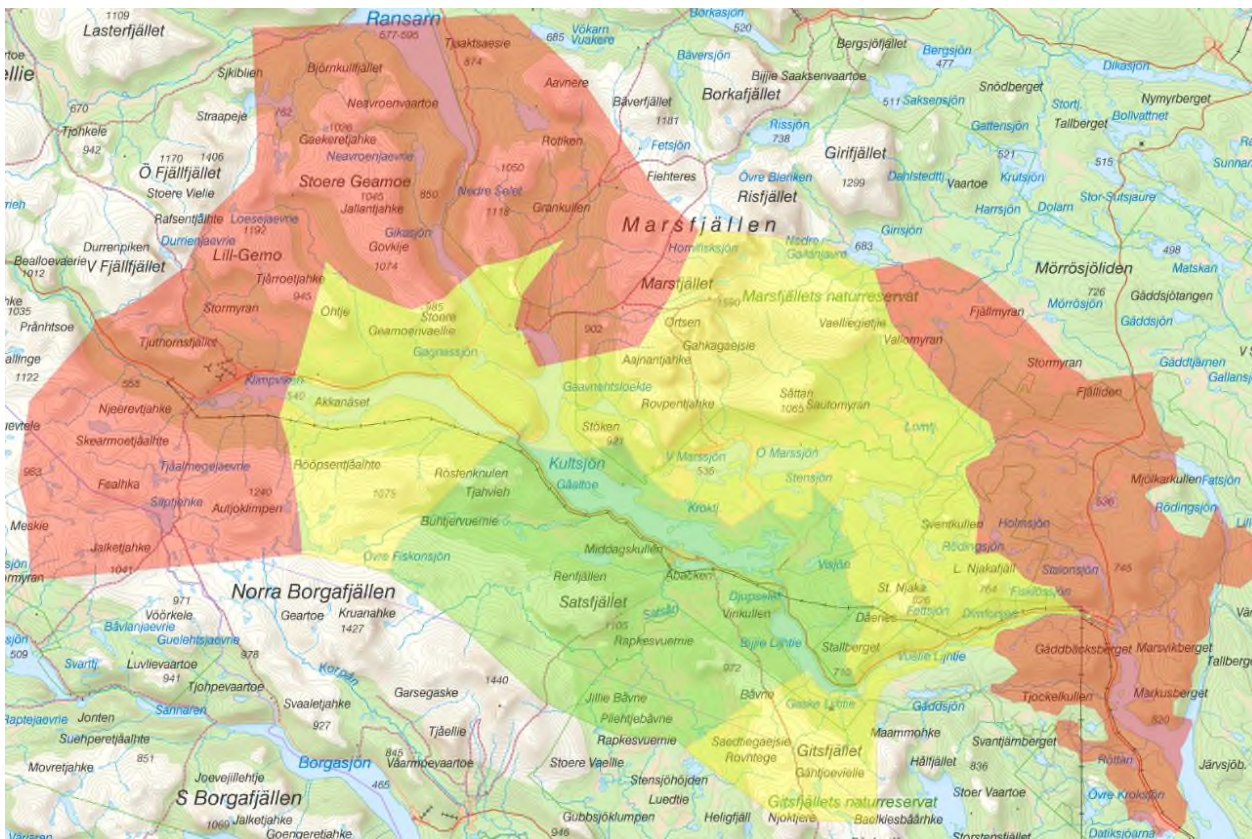
Insatszoner med utgångspunkt Dikanäs

Grönt område - 10 minuter, **Gult område** - 20 minuter, **Rött område** - 30 minuter och mer



Insatszoner med utgångspunkt Saxnäs

Grönt område - 10 minuter, **Gult område** - 20 minuter, **Rött område** - 30 minuter och mer



8.2 Per olyckstyp

Den förmåga som finns i Vilhelmina kommun vad avser räddningsinsatser i enlighet med LSO beskrivs nedan.

Förmåga:

Räddningsavdelning Vilhelmina skall uppnå: Grundförmåga Nivå 1
Utökad förmåga Nivå 2

Räddningsavdelning Dikanäs och Saxnäs Grundförmåga Nivå 1
Spetsbil opererar i respektive stationsområde

Grundförmåga Nivå 1

- förstahandsperson som tidigt avbryter negativ händelse, livräddning och brandsläckning.
- utvändig släckning brand i byggnad.
- släcka soteld i röckanal.
- släcka mindre vegetationsbrand.
- utvändig livräddning från byggnad upp till 3 våningar.
- ytlivräddning strandnära vattendrag.
- enklare djurlivräddning. (egendomsräddning).
- begränsad sanering vid utsläpp farligt ämne.
- länsumpning enstaka fastighet.
- omhändertagande av skadad person och första hjälp.
- enkel losstagning skadade trafikolycka personbil.
- utföra livräddning inom 400 meter från farbar väg i fjällräddningsområdet.

Utökad förmåga Nivå 2

- liv- och egendomsräddning med rökdykare i bostadsmiljö, normal riskmiljö.
- liv, egendom och miljöräddning med kemdykare.
- invändig släckning större byggnader och industrier.
- brandsläckning och begränsning av brand i brandfarlig vätska.
- livräddning med höjdfordon (hävare 32 meter).
- ytlivräddning till sjöss.
- livräddning och släckning vid olycka av större flygplan upp till 50 passagerare.
- utföra räddningsinsats i väglöst land.
- transportera skadade i terräng.
- miljöräddning till sjöss.
- oljeskadebekämpning.
- indikering av miljö- och hälsofarliga ämnen.- räddningstjänst vid höjd beredskap.

Förmåga för respektive räddningsstyrka enligt beskrivning ovan

Nivå	Vilhelmina	Dikanäs	Saxnäs
2	X		
1	X	X	X

Brand i byggnad

Brand i byggnad omfattar brand i olika typer av verksamheter vilka medför olika riskmiljöer. Med normal riskmiljö avses bränder som sker i ett begränsat utrymme och som har en begränsad brandbelastning. Exempel på normal riskmiljö kan vara brand i lägenhet, villa eller annan lokal med mindre risker. Hög riskmiljö avser stora rumsvolymer vilka är svåra att orientera sig i, hög brandbelastning, risk för brandspridning samt långa inträningsvägar. Industrilokaler, vindar, källare, publika lokaler, fartyg och sjukhus är exempel på höga riskmiljöer.

Effekter som ska uppnås vid en brand i byggnad är enligt följande:

- Skadedrabbade personer ska vara utrymda ur byggnaden snarast möjligt
- Skadedrabbade personer ska omhändertas
- Omkringliggande byggnader ska skyddas mot brand
- Släckning av brandobjektet ska vidtas i syfte att begränsa eller släcka brand
- Minimera skador på egendom
- Inga skadliga ämnen ska förstöra miljön

Brand utomhus

Brand utomhus i mindre omfattning avser brand i fristående brandobjekt utan risk för spridning exempelvis container, gräsbrand, mindre komplementbyggnad och mindre fordon och farkoster.

Brand utomhus i större omfattning avser brand i skog och mark, större fordon samt brandobjekt med stor risk för brandspridning.

Effekter som ska uppnås vid en brand utomhus är enligt följande:

- Skadedrabbade personer ska förflyttas till plats med tillfredsställande säkerhet
- Skadedrabbade personer ska omhändertas
- Omkringliggande ska skyddas mot brand
- Släckning av brandobjektet ska vidtas
- Minimera skador på egendom
- Inga skadliga ämnen ska förstöra miljön

Trafikolycka

Europaväg 45 (E45) passerar genom kommunen och är därmed den väg med mest trafikflöde. För singelolycka avses trafikolycka med ett fordon. I olyckor där fler fordon är inblandade benämns trafikolycka med flera fordon. Vad avser fordon med ett större antal personer iblandade betraktas det som en omfattande räddningsinsats.

Effekter som ska uppnås vid en trafikolycka är enligt följande:

- Skadeplats ska vara säkert för insatspersonalen att vistas på
- Skadedrabbade personer ska omhändertas skyndsamt
- Förhindra följdolyckor
- Minimera skador på egendom
- Inga skadliga ämnen ska förstöra miljön

I syfte att uppnå dessa effekter har nyckeluppgifter definierats och fördelats i tre olika nivåer. Tabellerna nedan redogör för vilken förmåga respektive räddningsstyrka besitter samt vilka nyckeluppgifter som ingår i respektive nivå.

Olycka med farliga ämnen

Inom/genom kommunen fraktas kontinuerligt farligt gods med begränsat antal ämnen.

Olyckor med låg omfattning avser utsläpp med en begränsad mängd bränsle.

Olyckor med hög omfattning avser begränsat utsläpp så som tankfordon, olyckor med styckegods och gods med radioaktivitet i begränsad omfattning. Tankfordon med kylkondenserad och brandfarlig gas beaktas som omfattande räddningsinsats.

Effekter som ska uppnås vid olycka med farliga ämnen är enligt följande:

- Skadedrabbade personer ska omhändertas skyndsamt
- Förhindra följdolyckor
- Minimera skador på egendom
- Inga skadliga ämnen i möjligaste mån ska förstöra miljön

Naturolycka

Naturolycka avser en händelse i mindre omfattning exempelvis skred på bebyggd mark samt kraftiga skyfall och översvämningar med få konsekvenser.

Effekter som ska uppnås vid en naturolycka är enligt följande:

- Skadedrabbade personer ska omhändertas skyndsamt
- Förhindra följdolyckor
- Minimera skador på egendom särskilt samhällsviktiga verksamheter
- Inga skadliga ämnen ska i möjligaste mån förstöra miljön

Drunkning

Effekter som ska uppnås vid drunkning är enligt följande:

- Skadedrabbade personer ska omhändertas skyndsamt
- Förhindra följdolyckor

Nödställd person

Med begreppet avses drabbad person som inte har förmåga att själv sätta sig i säkerhet eller är skadad så att personen inte kan förflytta sig.

Effekter som ska uppnås vid en nödställd person är enligt följande:

- Skadedrabbade personer ska omhändertas skyndsamt

8.3 Ledning i Räddningstjänsten

Kommunerna i RSR10 har ingått avtal med Jämtlands Räddningstjänstförbund beträffande övergripande ledningssystem. Avtalet återfinns i **Bilaga 5**.

Övergripande ledning

I den övergripande ledningen finns ledningsfunktionerna vakthavande räddningschef, vakthavande befäl samt larm- och ledningsbefäl. Vakthavande räddningschef har inställetid på 30 minuter till ledningscentralen. Vakthavande befäl samt larm- och ledningsbefäl har en inställetid på 90 sekunder och funktionerna är placerade i ledningscentralen. Funktionerna bemannas dygnet runt i syfte att övergripande ledning ständigt upprätthålls. Se tabell 5.

Ledning av räddningsinsatser

Beträffande ledning av räddningsinsatser finns ledningsfunktionerna insatsledare samt styrkeledare i beredskap. Avseende tid från att larm inkommer till 112 till att första ledningsfunktion kan påbörja ledningsarbete vid skadeplats görs hänvisning till tabell 6.

Befattning	Kompetenskrav
Räddningschef/Ställföreträdande räddningschef	Insatsledare alt. RL B + Tillsyn A
Vakthavande räddningschef	Enligt avtal
Vakthavande befäl	Enligt avtal
Larm- och ledningsbefäl	Enligt avtal
Regional insatsledare	Enligt avtal
Insatsledare	Insatsledare alt. RL B
Styrkeledare	Styrkeledare alt. RL A

Tabell 5

Befattning	Anspänningstid
Insatsledare	90 sekunder
Styrkeledare	90 sekunder

Tabell 6

8.4 Samtidiga och omfattande räddningsinsatser

Vid flera samtidiga eller vid resurskrävande räddningsinsatser kan resurser omfördelas utifrån rådande behov. Räddningsstyrkor och ledningsfunktioner anpassas både till numerär och geografisk placering vid förändrad risk- och hotbild i syfte att bedriva övergripande ledningsarbete, genomföra räddningsinsatser och skapa beredskap för nya räddningsinsatser.

Ledningscentralen kan vid stor belastning öka bemanningen och aktivera stabsenhet i syfte att minska belastningen. I samband med att flera händelser inträffar samtidigt inom ett stort geografiskt område, exempelvis vid naturolyckor, ska det upprättas en lokal stab i syfte att minska belastningen på ledningscentralen. Detta hanteras av chefs- och stabsresurs.

Vid behov av att minska belastningen för befäl vid skadeplats finns det möjlighet för vakthavande befäl i samråd med räddningsledare att aktivera en fältstab. Dessutom ska avtal för samverkan vid räddningstjänst bidra till att ledningscentralen har tillgång till ytterligare resurser och på så sätt kan prioritera resursanvändningen för samtliga pågående olycksförlopp för att åstadkomma så god effekt som möjligt för människor, egendom och miljö och övriga skyddsvärden i samhället.

8.5 Räddningstjänst under höjd beredskap

Under höjd beredskap ska räddningstjänsten i Vilhelmina, förutom kraven i LSO i sin helhet, ansvara för de uppgifter som tillkommer enligt 8 kap. i samma lag. De ingångsvärden som är nödvändiga för att mer detaljerat beskriva förmågan att utföra uppgifterna är under utveckling. Räddningstjänsten avvaktar mer detaljerade vägledningar vad som gäller möjligheterna att kunna utföra de uppgifter som anges i 8 kap. 2 § LSO.

För att säkerställa en höjd insatsförmåga för höjd beredskap och krig ska personalen vid räddningstjänsten på sikt krigsplaceras. Vidare finns det på central nivå i kommunen underlag för höjd beredskap och dessa är belagda med sekretess.

Räddningstjänstens uppgifter under höjd beredskap beskrivs i LSO 8 kap.

De uppgifter som räddningstjänsten ska utföra utöver sina normala uppgifter under höjd beredskap är:

- Upptäckande, utmärkning och röjning av farliga områden.
- Indikering, sanering och andra åtgärder för skydd mot kärnvapen och kemiska stridsmedel.
- Kompletterande åtgärder som är nödvändiga för att verksamhet enligt denna paragraf skall kunna utgöras.
- Delta i åtgärder för första hjälp åt och transport av skadade samt för befolkningskydd.

Vilhelmina Kommun har en framarbetad plan med syftet att skapa en grundläggande besluts- och handlingsförmåga för ledning och information i kommunen för extraordinära händelser och höjd beredskap. Delar av planen kan även användas vid andra typer av påfrestningar med krav på omfattande insatser från kommunen. Planen finns tillgänglig som ett av styrdokumenterna i kommunen.

9 Uppföljning, utvärdering och lärande

De uppsatta målen i handlingsprogrammet följs regelbundet upp i verksamhetsplan och budget för respektive år. Resultatet av verksamhet och måluppfyllelse följs regelbundet upp av kommunstyrelsen.

Vidare ska verksamheten utvärderas i samband med att handlingsprogrammet förändras. Denna utvärdering utgår från handlingsprogrammets mål och syftar till att kvantifiera effekterna av den egna verksamheten och att bedöma hur utfallet har påverkats av samhällsutvecklingen.

Vad avser den förebyggande verksamheten redogör tillsynsplanen, för hur tillsyn enligt LSO följs upp och utvärderas internt.

Räddningstjänsten följer upp och ansvarar för att verksamheten avseende rengöring och brandskyddskontroll bedrivs i enlighet med gällande lagstiftning och föreskrifter.

En del av verksamhetsuppföljningen som är särskilt utpekad i LSO är olycksundersökningar. Syftet med kravet i lagen är att i skälig omfattning klarlägga orsakerna till olyckan, olycksförloppet och hur insatsen har genomförts.

Olycksundersökning

I LSO 3 kap, 10 § står att kommunen i skälig omfattning ska utreda olycksorsaken och hur insatsen genomförts.

Olycksundersökningar bedrivs i 3 nivåer. Den lägsta nivån utgörs av händelserapporten och ansvaret för detta åvilar respektive räddningsledare.

Enkla olycksundersökningar. Okomplicerade och ofta förekommande larm hör till denna grupp.

Fördjupade olycksundersökningar genomförs när människor omkommit, när brandtekniska installationer inte fungerat eller när betydande ekonomiska värden förstörts. Ansvar för detta har räddningschefen som kan uppdra till annan att göra undersökningen.

Den högsta nivån kallas *oberoende olycksundersökning* och ska tillämpas om egen personal skadats allvarligt eller om en insats gått fel. Denna undersökning ska göras av någon som är fristående från den egna organisationen.

Lärande

Lärande efter händelser är en ständigt pågående process där lärdomar och erfarenheter samlas in, bearbetas och förmedlas till de aktörer som påverkat händelseförloppet. Aktörerna förväntas sedan själva processa informationen och vidta åtgärder för att förebygga att liknade händelser inträffar igen eller åtgärder för att minska konsekvenserna av eventuella framtida händelser. Utvärdering av genomförda insatser görs i två nivåer. Alla insatser som inte inneburit att egen personal skadats allvarligt eller gått fel, utvärderas dels direkt efteråt av dem som varit på larmet, dels diskuteras de med hela personalgruppen vid nästa kårövning. Övriga larm utvärderas i samband med fördjupad eller oberoende olycksundersökning.

10 Dokumentförteckning

Bilaga 1 – Riskanalys

Bilaga 2 – Tillsynsplan

Bilaga 3 – Frister för rengöring och brandskyddskontroll

Bilaga 4 – Samverkansavtal RSR10

Bilaga 5 – Avtal med Jämtlands räddningstjänstförbund

Bilaga 6 – Beskrivning av samråd

Beskrivning av samråd

Innan ett handlingsprogram antas, eller om kommunen beslutar om betydande ändringar i ett befintligt handlingsprogram, ska kommunen samråda med de myndigheter som särskilt berörs.

Handlingsprogrammet har varit på remiss till samverkande myndigheter och organisationer perioden 2022-11-08 – 2022-11-22. Samrådet var skriftligt. En övergripande sammanställning av remissrundan redovisas nedan liksom de synpunkter av särskild vikt som har framförts. En fullständig sammanställning av synpunkter, med vidtagna åtgärder, har redovisats för kommunstyrelsen innan beslut.

Remissinstans	Svarsdatum	Synpunkter av särskild vikt	Åtgärd
Länsstyrelsen Västerbotten			
Försvarsmakten			
Trafikverket			
Region Västerbotten			
Polismyndigheten			
Räddningstjänsten Lycksele			
Räddningstjänsten Åsele			
Räddningstjänsten Dorotea			
Räddningstjänsten Storuman			
Räddningstjänsten Sorsele			
Räddningstjänsten Arjeplog			
Räddningstjänsten Arvidsjaur			
Räddningstjänsten Malå/Norsjö			
Kommunal			
Ledarna			
Vision			
Brandmännens riksförbund			
MSB			
Jämtlands Räddningstjänstförbund			

REMISS