

# Årsredovisning 2025

Kommunalförbundet

LYSTKOM

Org nr 222000-3277

Beslutad av direktionen 2026-03-05 § 2

## Innehållsförteckning

1. Förvaltningsberättelse.....	3
1.1 Inledning.....	3
1.2 Översikt över verksamhetens utveckling .....	3
1.3 Den kommunala koncernen .....	5
1.4 Viktiga förhållanden för resultat och ekonomisk ställning .....	8
1.5 Händelser av väsentlig betydelse .....	8
1.6 Styrning och uppföljning av den kommunala verksamheten.....	10
1.7 God ekonomisk hushållning och ekonomisk ställning.....	12
1.8 Balanskravsresultat .....	15
1.9 Väsentliga personalförhållanden.....	15
1.10 Förväntad utveckling .....	16
2 Finansiella rapporter .....	18
2.1 Resultaträkning.....	18
2.2 Balansräkning .....	18
2.3 Kassaflödesanalys .....	19
2.4 Driftredovisning .....	20
2.5 Investeringsredovisning.....	20
2.6 Noter.....	21

# 1. Förvaltningsberättelse

## 1.1 Inledning

Kommunalförbundet Lystkom bildades år 2019 för att genom samverkan åstadkomma högre kvalitet, delad kompetens och kostnadseffektivitet. Avsikten med förbundet är också att undersöka och möjliggöra samarbete inom ytterligare områden.

Lystkoms verksamhet omfattar följande:

- Drift och utveckling av medlemskommunernas växeltelefoni och stödsystem för hänvisning.
- Ansvar för telekommunikationslösningar och beställa och leverera fasta och mobila telefoner för medlemskommunernas räkning.
- Ansvar för att bemanna och dimensionera en gemensam kundtjänstorganisation som innefattar kundtjänstrelaterade uppgifter som uppstår i kontakt med medborgare, medarbetare och andra intressenter.
- Drift och utveckling av kommunernas e-tjänstekortsorganisation. Samtliga uppgifter regleras med hjälp av prissatt tjänstekatalog.
- Drift av medlemskommunernas IT-miljö samt leverera överenskomna paketerade tjänsteleveranser i form av hårdvara och support med hjälp av en prissatt tjänstekatalog.
- Ansvara för och dimensionera en gemensam IT-organisation. För medlemskommunerna ska IT-organisationen ta en aktiv del i samverkan kring IT-frågor via regionala nätverk.
- Ansvara för upphandling/avrop av IT-system inom förbundets egna ansvarsområden.

Verksamheten bedrivs i de fem medlemskommunerna Dorotea, Lycksele, Storuman, Vilhelmina och Åsele. Lycksele kommun, Storumans kommun och Åsele kommun har överlämnat samtliga ovanstående uppgifter till kommunalförbundet. Vilhelmina kommun och Dorotea kommun har endast överlämnat kundtjänst till kommunalförbundet.

Lystkom har också avtalsamverkan om systemförvaltning av e-arkiv. Avtalet omfattar samtliga medlemskommuner samt Malå, Norsjö och Sorsele.

## 1.2 Översikt över verksamhetens utveckling

	2025	2024	2023	2022	2021
Verksamhetens intäkter (tkr)	48 839	44 844	43 902	40 360	39 711
Verksamhetens kostnader (tkr)	-34 047	-33 122	-31 822	-28 532	-27 945
Årets resultat (tkr)	3 958	-40	1 376	1 441	1 688
Soliditet	31%	21%	20%	16%	12%
Investeringar (netto) (tkr)	-14 879	-13 704	-9 229	-12 374	-9 957
Självfinansieringsgrad	105 %	87%	137%	101%	125%
Långsiktig låneskuld (tkr)	15 000	15 000	16 000	18 000	18 000
Antal anställda (personer)	29	27,5	28	33	34
Antal årsarbetare	29,2	27,6	27,0	27,4	26,9

Verksamhetens resultat har varit stabilt med överskott i verksamheten under perioden 2021-2023 och ett litet, negativt resultat 2024. Årets resultat är ett överskott på 3 958 tkr vilket innebär ett överskott på 7,9 % av omsättningen. Resultatet beror på lägre avskrivningar än budgeterat samt förändringar i sjukskrivningar.

Soliditeten i Lystkom ökar successivt över åren och är nu på en nivå som kan betraktas som godtagbar för små och medelstora företag.

Genomförda investeringar varierar mellan olika år, främst beroende på behovet av utrustning till utbildningsverksamheterna. Under 2025 har investeringar för Åsele medfört en något högre investeringsvolym än normalt men det är inom ramen för årets investeringsbudget.

Självfinansieringsgraden är i hög grad beroende av resultatet. Årets positiva resultat gör att självfinansieringsgraden ökar markant vilket ökar möjligheten att ytterligare minska förbundets låneskuld.

Antalet anställda har ökat under året vilket beror på inrangering av IT-personal från Åsele.

Lystkoms årsredovisning görs utifrån ett övergripande perspektiv. För mer detaljerad information om verksamheten hänvisas till Lystkoms verksamhetsberättelse för 2025.

### Verksamheten i sammanfattning

Medarbetarna i Lystkom är förbundets största tillgång och därmed förbundets viktigaste resurs. Under året har några internrekryteringar genomförts vilket bland annat har medfört en kompetenshöjning i IT-supporten vad gäller bemötande och servicefrågor i IT-supporten.

Samarbetet i Lystkom har under året utökats med Dorotea kommun som ingår i växelsamarbetet. Förberedelserna för Åseles överlämning av IT-verksamheten till Lystkom har pågått under hela året och överflyttningen till Lystkom genomförs i början av februari 2026.

Årets kundenkät i medlemskommunerna visar att Nöjd-Kund-Index (NKI) ökar för kundtjänst men minskar något för IT, se tabellen nedan. Arbetet med att förbättra de interna processerna i Lystkom pågår sedan en längre tid och har resulterat i tydligare och utökade rutiner för inventering och registrering, kvalitetsssäkring av affärs- och ärendehanteringssystemet och utökade möjligheter för kunderna att se vilka tjänster man hyr. Ett större förändringsarbete pågår också för att under 2026 inrätta en gemensam kundingång för alla supportärenden, oavsett om det rör kundtjänst eller IT. Huvudsyftet är att förenkla för alla våra användare och att öka tillgängligheten.

### Nöjd-kund-index (NKI) för Lystkom

	NKI 2025 (max 10,0)	NKI 2024 (max 10,0)	NKI år 2023 (max 10,0)	NKI år 2022 (max 10,0)	NKI år 2021 (max 10,0)
Kundtjänst	7,8	7,6	7,5	7,4	7,3
IT	6,7	7,0	6,6	6,9	6,4

Det oroliga omvärldsläget har medfört ett stort fokus på kris-, beredskaps- och informationssäkerhetsarbete. Verksamheten genomför regelbundna riskanalyser som ligger till grund för en årlig handlingsplan med åtgärder för ökad informations- och IT-säkerhet. Under året har Lystkom utökat samarbetet med kommunerna och deltagit i den regionala kris- och beredskapsövningen Holger. Lystkom har också genomfört mätningen *Cybersäkerhetskollen* som visar att man uppnår nivå 1 inom samtliga mätområden. Mätningen används också för att identifiera vilka områden som Lystkom bör prioritera under kommande år för att öka motståndskraften i organisationen.

### Kundtjänst

Kundtjänst arbetar systematiskt med ständiga förbättringar av rutiner för ärendehantering och dokumentation vilket har gjort att antalet registrerade ärenden ökat, se tabellen. Svarefrekvensen på telefonsamtal har också ökat, trots att ytterligare en kommun ingår i samarbetet med samma

personalstyrka som tidigare. De visar att arbetet i kundtjänst är effektivt och strukturerat och att kundtjänst tillgänglighet är hög.

Mätvärden telefoni	2025	2024	2023
Antal besvarade samtal kommunernas växelnummer	86 777	82 415*	112 076
Svarsfrekvens (svar inom 30 sekunder)	92,6 %	90,6 %	91,6%
Antal registrerade ärenden/best. i ITSM-systemet	8026	4502	2706
Antal ärenden internt utifrån telefonsamtal	3371	-	-
Antal ärenden internt utifrån serviceportal	269	-	-
Antal ärenden internt utifrån besök	363	-	-

\*45 dagars samtal i april-maj 2024 till kommunernas huvudnummer är ej registrerade på grund av växelbytet.

## IT

Statistiken över inkomna ärenden och besvarade samtal i till IT-servicedesk har enbart förändrats marginellt. Antalet inkomna ärenden minskar något och antalet samtal ökar något vilket tyder på att det fortfarande inte är alla ärenden som registreras. Man når inte fullt ut det uppsatta målvärdet om att väntetiden i 90 % av besvarade samtal ska vara mindre än 2 minuter. Förhoppningen är att det pågående förändringsarbetet under 2026, med en gemensam kundingång för alla supportärenden, ska förenkla för alla våra användare och samtidigt öka tillgängligheten.

Mätvärden IT-servicedesk	2025	2024	2023	2022
Antal registrerade ärenden i ITSM-systemet	7 700	8 100	8 600	9 500
Antal besvarade samtal till IT-supporten	6300	6100*	8700	9800
Antal ärenden utifrån telefonsamtal	4 100	3 900	4 800	6 000
Antal ärenden utifrån serviceportal	1 100	1 030	530	-
Antal ärenden utifrån besök	140	150	200	-
Svarsfrekvens i IT-supporten (svar inom 1 minut)	71 %	71 %	68 %	86 %
Väntetid vid besvarade samtal < 2 min **	79 %	-	-	-

\*45 dagars samtal i april-maj 2024 till IT-supporten är ej registrerade på grund av växelbytet.

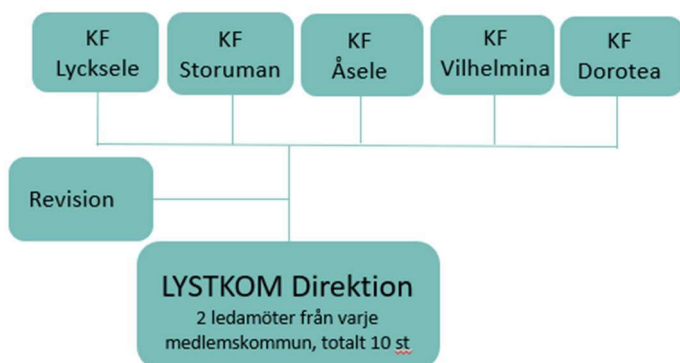
\*\* Nytt målvärde från 2025

## 1.3 Den kommunala koncernen

### Politisk organisation

Lystkom är ett kommunalförbund med direktion. Vid frågor av principiell beskaffenhet eller av större vikt krävs samråd och medlemskommunernas godkännande och respektive kommunfullmäktige beslutar också om ansvarsfrihet för direktionen. I övrigt är kommunalförbundet en organisation med egen beslutanderätt.

Direktionen fastställer budget och mål för förbundets verksamhet. Direktionen leder och samordnar planeringen och uppföljningen av förbundets ekonomi och verksamheter. Direktionen har under året haft totalt sex sammankomster; fyra ordinarie sammanträden, en utbildningsdag för den nya direktionen och ett extra sammanträde för beslut om amortering och upplåning i förbundet.



Direktionen består av två ledamöter och två ersättare från varje medlemskommun, totalt tio ledamöter och tio ersättare. Ledamöter och ersättare är valda för mandatperioden 2024-01-01—2026-12-31. Direktionen väljer inom sig ordförande, vice ordförande och andre vice ordförande för två år i taget.

*Direktionens ledamöter och ersättare 2025-01-01 – 2025-12-31*

Namn	Uppdrag	Medlemskommun
Roland Sjögren (KD)	Ordförande	Lycksele
Ulrik Dahlgren (S)	1:e vice ordförande	Storuman
Andreas From (S)	2:e vice ordförande	Åsele
Ann-Charlott Liljeström (S)	Ledamot	Lycksele
Karin Holmner (M)	Ledamot	Storuman
Andreas Eliasson (S)	Ledamot	Vilhelmina
Max Fredriksson (KD)	Ledamot	Vilhelmina
Torsten Lundborg (L)	Ledamot	Åsele
Sara Mårtensson (S)	Ledamot	Dorotea
Nicke Grahn (L)	Ledamot	Dorotea
Anna Ackemo (M)	Ersättare	Lycksele
Lars Ohlsson (S)	Ersättare	Lycksele
Lotten Wahlström (L)	Ersättare	Storuman
Per-Daniel Liljegren (KD)	Ersättare	Storuman
Lillemor Jonsson (S)	Ersättare	Vilhelmina
Lennart Fjällman (KD)	Ersättare	Vilhelmina
Gerhard Sannsell (S)	Ersättare	Åsele
Eva Strömberg (C)	Ersättare	Åsele
Urban Larsson (C)	Ersättare	Dorotea
vakant	Ersättare	Dorotea

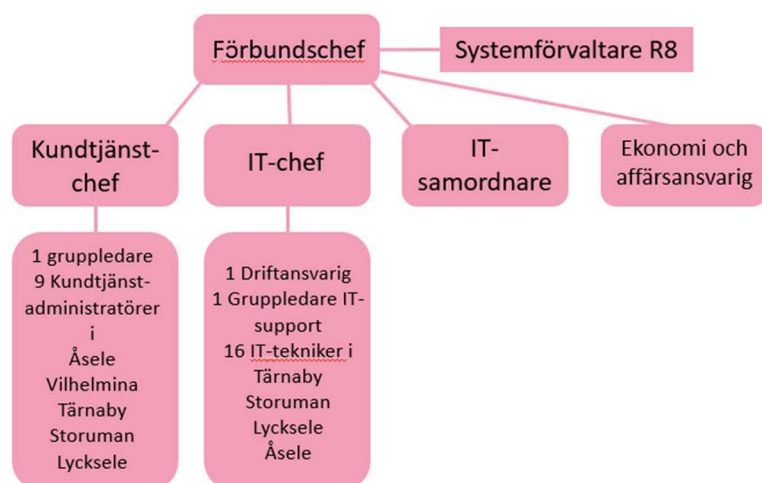
Förbundets revisorer ska enligt kommunallagen, reglemente och med iakttagande av god redovisningssed, granska all verksamhet som bedrivs inom förbundet. Den kommunala revisionen kan delas in i två huvudområden, redovisningsrevision och förvaltningsrevision. Redovisningsrevisionen syftar i huvudsak till att bedöma om god redovisningssed tillämpas och om räkenskaperna är rättvisande. Förvaltningsrevisionen syftar till att bedöma om direktionens beslut efterlevs och om verksamheten uppnår de politiska målen, inom de ekonomiska ramar och med den kvalitet som direktionen beslutat.

## Revisorer i Lystkom

Namn	Uppdrag	Medlemskommun
Bertil Näslund (M)	Revisor	Lycksele
Mikael Fredriksson (C)	Revisor	Storuman

## Förvaltningsorganisation

Förvaltningsorganisationen är den verkställande organisationen och leds av en förbundschef som i sin tur är underställd direktionen. Förbundschef ansvarar för kundtjänstchef, IT-chef, IT-samordnare och systemförvaltare för e-arkiv R8. Förvaltningen är uppdelad i två huvudsakliga verksamhetsområden, kundtjänst och IT, vars syfte är att utföra den verksamhet som har överlämnats till förbundet.



Förbundschef är anställd på heltid och förutom förbundschef har Lystkom ingen egen administrativ personal utan köper tjänster av Lycksele kommun för upphandling, ekonomi- och personaladministration. Under hösten genomfördes en förändring inom ledningsgruppen. Dåvarande IT-chef övergick till en tjänst som ekonomi och affärsansvarig och en av IT-samordnarna övergick till tjänsten som IT-chef. Förändringen genomfördes för att åstadkomma en långsiktigt hållbar arbetsmiljö samt möjliggöra en utveckling av Lystkoms affärsmodell inför framtida utökning av verksamheten.

Från och med 2024 ingår också tjänsten som systemförvaltare för e-arkiv i Lystkoms ledningsgrupp. Tjänsten är gemensamt finansierad av åtta kommuner och syftet är att samordna systemadministration och leveranser till kommunernas e-arkiv.

## Kundtjänst

Lystkom kundtjänst leds av en kundtjänstchef som ansvarar för 10 st kundtjänstadministratörer med placering i Lycksele, Storuman, Tärnaby, Vilhelmina och Åsele. En av kundtjänstadministratörerna har en kombinerad roll som gruppleddare för kundtjänst.

Kundtjänst ansvarar för drift och utveckling av medlemskommunernas telefoni, växel och hänvisningssystem, fyra bemannade receptioner, utgivning av e-tjänstekort samt beställningar och leverans av fasta telefoner och mobiltelefoner med tillbehör. Medlemskommunerna anlitar också kundtjänst för att utföra administrativa arbetsuppgifter inom besökshantering, ekonomi, lokalbokningar, utlämning av nycklar, post- och pakethantering och så vidare.

## IT

Lystkom IT leds av en IT-chef som ansvarar för 18 IT-tekniker, där två av dem har kombinerade roller som driftansvarig respektive gruppleddare IT-support. Medarbetarna är placerade i Tärnaby, Storuman, Lycksele och Åsele.

Lystkom IT ansvarar för drift av den gemensamma IT-miljön för Lycksele och Storuman och att leverera överenskomna paketerade tjänsteleveranser i form av hårdvara och support med hjälp av en prissatt tjänstekatalog. En annan uppgift är också att, för medlemskommunernas räkning, ta en aktiv del i samverkan kring IT-frågor via regionala nätverk.

I Lystkom IT:s uppdrag ingår även att delta i de olika IT-projekt som berör införande av nya system, större uppgraderingar eller andra utvecklingsprojekt i verksamheterna.

### 1.4 Viktiga förhållanden för resultat och ekonomisk ställning

<b>Pensionsförpliktelse</b>	<b>2025</b>	<b>2024</b>
Pensionsförpliktelser som tryggats i pensionsförsäkring	1 879 679	1 774 493
Summa pensionsförpliktelse	1 879 679	1 774 493
<b>Förvaltade pensionsmedel</b>		
Totalt pensionsförsäkringskapital	2 363 588	2 201 628
varav överskottsmedel	0	0
Summa förvaltade pensionsmedel	2 363 588	2 201 628

Tabellen ovan visar förmånsbestämd pension som tryggats i en pensionsförsäkring. Kommunalförbundet Lystkom har tecknat försäkring med KPA pension för att trygga utfästa tjänstepensionsförmåner för de anställda. Lystkom har inga avsättningar för pensioner och ingen ansvarsförbindelse, det vill säga inga pensioner innan 1998.

Den totala låneskulden i Lystkom uppgår till 15 miljoner kronor. Lystkom har samtliga lån hos kreditinstitutet Kommuninvest. All upplåning sker i svenska kronor vilket innebär att det inte förefaller vara någon valutarisk. Under 2025 förföll ett lån på totalt 12 miljoner kronor till betalning. Hela summan refinansierades genom upplåning.

Under 2025 genomfördes utbyten av flera komponenter i IT-driftmiljön vilket även medförde förnyelse av licenser som fördelas över 3-5 år över resultaträkningen. Under 2025 har en övergång från leasing till inköp av skrivare påbörjats. Sammantaget medför det en ansträngd likviditet vid årets slut vilket gör att det under 2026 kan bli aktuellt med ytterligare upplåning för att undvika likviditetsbrist.

### 1.5 Händelser av väsentlig betydelse

#### [Doroteas övergång till Lystkoms kundtjänstsamarbete](#)

Dorotea kommun blev ny medlemskommun från den 1 januari 2025 och sedan början av april deltar man i Lystkoms växelsamarbete. Kundtjänst planerade och genomförde övergången snabbt och effektivt vilket till stor del beror på stor erfarenhet av att ansluta nya kommuner till växelsamarbetet.

#### [Förberedelser inför migrering av Åseles användare och verksamheter](#)

Personalövergång från Åsele IT till Lystkom genomfördes i februari 2025. Inventering och planering inför den kommande överflyttning av användare och verksamhetssystem har pågått under större delen av 2025. Förberedande arbeten har omfattat alla tekniska områden, t ex nätverk/kommunikation,

klienthantering och identitetshantering. Det mesta arbetet har kunnat genomföras av egen personal och väldigt få konsulttimmar, vilket visar på en god intern kompetens. I förberedelserna ingick även att användare i Åsele testat Lystkomdatorer för att säkerställa att alla kan genomföra sina vardagliga arbetsuppgifter vid övergången till Lystkoms IT-miljö. Den positiva attityd som Åsele kommuns användare har haft genom hela projektet har varit till stor hjälp i arbetet.

### Systematiskt informationssäkerhetsarbete

Lystkoms eget arbete på informationssäkerhetsområdet omfattar fortsatt utformning av gemensamma processer, riktlinjer och styrdokument. Riskanalyser för verksamhetsområdena och en övergripande GAP-analys resulterade i en handlingsplan för informationssäkerhet med prioriterade åtgärder för 2025-2026.

Under hösten genomfördes undersökningen *Cybersäkerhetskollen* som mäter organisationens arbete de två senaste åren inom cybersäkerhetsområdet. Resultatet av undersökningen visar att Lystkoms systematiska cybersäkerhetsarbete når upp till nivå 1 inom samtliga områden. Undersökningen identifierar också vilka områden som Lystkom bör prioritera för att ytterligare öka motståndskraften mot cyberhot.

### Mobilen som tjänst

Efter en längre tids förberedelser lanserade kundtjänst i början av året mobiltelefonen som tjänst. Lycksele och Storuman ingår i tjänsten som omfattar upphandling och avtal, tillhör samt hela livscykelhanteringen av mobiltelefonen som levereras färdig med arbetsverktyg och säkerhetsinställningar. Möjligheten till central styrning av mobila enheter och deras funktionalitet är viktig ur ett säkerhetsperspektiv. Det allmänna säkerhetsläget gör att säkra inställningar prioriteras före enskilda användares önskemål.

### IT-säkerhet

Många av de förändringar som genomförts i den tekniska miljön är sådant som inte märks för slutanvändarna men som alla har till syfte att stärka säkerheten, till exempel utbyte av backup- och lagringslösning. Det ger Lystkom större möjligheter att återskapa information i Microsoft 365-miljön vid en eventuell incident.

De förändringar som sker i IT-miljön påverkar slutanvändarna och det innebär en avvägning mellan säkerhet och användarvänlighet. Ett exempel är införande av en ny lösning för VPN som både förenklar för användarna samtidigt som säkerheten ökar.

Den kommande cybersäkerhetslagen innebär utökade krav på IT-säkerhetsarbetet. Under 2025 har mycket arbete lagts på att säkra samhällsviktig verksamhet, ex vattenförsörjning. Arbetet genomförs i nära samarbete med ansvariga verksamheter och handlar bland annat om förbättrad övervakning och larm samt att säkra kommunikationen till viktiga styr- och reglerfunktioner.

### Infrastruktur för säkra kommunikationslösningar

Mot bakgrund av verksamheternas behov har Lystkom anslutit Lycksele och Storuman till den nationella infrastrukturen för Digital post och Säker Digital Kommunikation (SDK). Det gör det möjligt för verksamheterna att ha en säkrare, enklare, digital kommunikation med medborgare och andra intressenter samt att utbyta känslig information digitalt med andra myndigheter. Lystkom samordnar införande av funktionerna och stödjer arbetet med implementation i verksamheterna. Under hösten färdigställdes även Åseles anslutning till SDK.

Vid arbetet med att införa Digital post i verksamheterna uppstod behovet av enklare verktyg för digitala utskick. Under hösten tog Lystkom initiativ till ett kommundemensamt avrop på Addas ramavtal

för utskickstjänster. Förhoppningen är att redan under våren 2026 införa verktyg som underlättar övergången från papper till digitala utskick till medborgare och företag.

#### En gemensam kundingång för all intern support

Arbetet med att förbättra de interna processerna i Lystkom pågår sedan en längre tid och avsikten är att inrätta en gemensam kundingång för alla supportärenden, oavsett om det rör kundtjänst eller IT. Huvudsyftet är att förenkla för alla våra användare och att öka tillgängligheten. Under hösten genomfördes enskilda samtal med samtliga medarbetare och höstkonferensens grupparbeten arbetade med gemensamma riktlinjer för ansvarsområden och arbetssätt. Målsättningen är att den nya supportorganisationen ska vara på plats under hösten 2026.

#### Förstudie fakturering

I början av året genomförde Lystkom och medlemskommunerna en gemensam förstudie av Lystkoms fakturering. Förstudien är ett samlat underlag för att genomföra ytterligare automatisering och kvalitetssäkring. Studien pekar ut ett antal kortsiktiga åtgärder som Lystkom och medlemskommunerna jobbar vidare med. Alla är också överens om den långsiktiga målsättningen om en helt automatiserad faktureringsprocess, men de långsiktiga åtgärderna behöver utredas ytterligare för att identifiera tekniska lösningar och kostnader.

#### Systemförvaltning av kommunernas e-arkiv

Genom samverkansavtal med åtta inlandskommuner utför Lystkom systemförvaltning av kommunernas e-arkiv. Stora delar av året har ägnats åt att etablera struktur och gemensamma processer i förvaltning och leverans till e-arkiven. Tyvärr har leverantören inte kunnat motsvara förväntningarna. Trots återkommande möten och informationer har det inte gått att komma till rätta med problemen och kommunernas avtal om e-arkiv kommer därmed att upphöra vid årsskiftet. Arbetet har ändå resulterat i att kommunerna har en etablerad systemförvaltning och en standardiserade leveransprocessen, vilket är viktigt i det fortsatta arbetet med e-arkiv. Under det kommande året fokuserar systemförvaltningen på att få ett nytt e-arkiv på plats.

## 1.6 Styrning och uppföljning av den kommunala verksamheten

#### Budgetprocessen

Lystkoms budgetprocess har tidsmässigt anpassats till medlemskommunernas budgetprocess. Direktionen beslutar om preliminär budget vid sammanträdet i april månad. Den preliminära budgeten, tillsammans med förslag till prislista för Lystkoms tjänster, översänds därefter till medlemskommunerna för samråd. Samrådstiden avslutas den 15 september och direktionen fastställer slutlig budget vid sammanträdet i oktober månad. I beslutet om budget fastställs också storleken på medlemsavgiften för nästkommande år. Ekonomiuppföljning sker vid varje direktionssammanträde och delårsrapport upprättas årligen per 30 juni.

## Intern kontroll

Direktionen har fastställt regler och anvisningar för intern kontroll i verksamheten. Den interna kontrollen sker i fyra steg:



### 1. Riskanalys

För att direktionen ska kunna säkerställa att system och rutiner håller god kvalitet, behöver de risker identifieras som påverkar Lystkoms förmåga att utföra sitt uppdrag på ett säkert och tillfredställande sätt. Riskbedömning görs utifrån flera perspektiv: verksamheten, brukaren/kunden och medarbetaren och därefter sker en riskvärdering för att identifiera vilka risker som behöver åtgärdas. Riskanalysen bygger på erfarenheter, värderingar och den information som finns via myndigheter och media.

### 2. Internkontrollplan

Direktionen fastställer årligen en internkontrollplan inför kommande verksamhetsår. Internkontrollplanen bygger på riskanalysen och innehåller de risker som bedömts stora eller omedelbara och planen innehåller kontrollområde, riskbeskrivning, aktivitet, metod, ansvarig och frekvens.

### 3. Kontrollaktiviteter

En kontrollaktivitet är en åtgärd riktad mot en bestämd risk och syftar till att motverka, reducera eller eliminera risken. Kontrollaktiviteten kan vara antingen förebyggande, upptäckande eller korrigerande. Kontrollaktiviteterna genomförs löpande under året i enlighet med internkontrollplanen.

### 4. Uppföljning och rapportering

Direktionen följer upp internkontrollplanen två gånger per år i samband med delårsrapporten och i samband med årsredovisningen.

Uppföljningen av internkontrollplanen för 2025 visar att fastställda kontrollaktiviteter genomförs enligt plan.

## Styrande dokument





Direktionen gör kontinuerligt översyn och komplettering av de egna styrdokumenterna och det är också en del av arbetet med ständiga förbättringar.

Under 2025 har förbundsordningen reviderats med avseende på krisberedskap och medlemsavgifter, telefoniriktlinjerna har också reviderats och ett antal rutiner inom informations säkerhet har tagits fram.





### Målområde 3. Personal och kompetens

Medarbetarna är vår viktigaste resurs och behöver rätt förutsättningar för att kunna utföra sitt arbete på ett hållbart sätt. Lystkom ska vara en förebild i arbetet med att ta vara på och uppskatta medarbetarnas kompetens och erfarenheter och att förebygga diskriminering.

Mål	Måluppfyllelse 2025	Målvärde 2025	Resultat 2025
<ul style="list-style-type: none"> <li>Lystkom ska vara en attraktiv arbetsgivare.</li> <li>Varje medarbetare ska ha en utvecklingsplan för kompetensutveckling som stödjer medarbetarens egen utveckling och roll i verksamheten och tillvaratar medarbetarens unika kompetens och erfarenhet.</li> <li>Ingen medarbetare ska drabbas av arbetsrelaterad ohälsa.</li> <li>Arbetsplatserna ska vara jämställda och mångfald uppmuntaras.</li> </ul>		<i>Nöjd-medarbetarindex (NMI) i form av resultatet av OSA-enkäten ska vara bra/mycket bra inom samtliga områden.</i>	<ul style="list-style-type: none"> <li>OSA-enkät har genomförts och resultatet inom samtliga områden är minst 70 % av maxvärdet.</li> <li>Alla medarbetare har en individuell utvecklingsplan.</li> <li>Resultat- och utvecklingssamtal har genomförts med alla medarbetare.</li> <li>Den totala sjukfrånvaron är 4,1 % av arbetad tid.</li> <li>Årlig lönekartläggning har genomförts som visar att det inte finns osakliga löneskillnader som kan härledas till kön.</li> </ul>
		<i>Varje medarbetare har en individuell utvecklingsplan.</i>	
		<i>Årligt utvecklingssamtal genomförs med alla medarbetare.</i>	
		<i>Totala sjukfrånvaron i procent av arbetad tid &lt;4 %.</i>  <i>Lystkom ska inte ha några osakliga löneskillnader som kan härledas till kön.</i>	




### Målområde 4. Hållbarhet

Lystkoms resurser ska förbrukas på ett sätt som är hållbart. Vi ska minska vårt avfall, våra utsläpp och tänka hållbart.

Mål	Måluppfyllelse 2025	Målvärde 2025	Resultat 2025
<ul style="list-style-type: none"> <li>Minimerat antal fysiska möten inom Lystkoms verksamhetsområden.</li> <li>All utrustning som Lystkom äger avvecklas och återvinns på ett hållbart sätt.</li> </ul>		<i>100 % av all uttrangerad utrustning återbrukas eller återvinns.</i>	<ul style="list-style-type: none"> <li>Alla arbetsplatsträffar i Lystkom har hållits digitalt och Teams är Lystkoms primära interna kommunikationskanal.</li> <li>Tre av fyra direktionsmöten har varit digitala. Två direktionsmöten har också livesänts via Lystkoms youtube-kanal.</li> <li>All teknisk utrustning som Lystkom uttrangerar går antingen till återvinning via den lokala återvinningsstationen eller tillbaka till leverantören. Under året har 1 521 enheter gått till återanvändning eller återvinning via returloopen, vilket är samtliga enheter som återlämnas till Lystkom.</li> </ul>
			

## Målområde 5. Finansiellt

Respektive medlemskommun har övergripande målsättningar för god ekonomisk hushållning. En förutsättning för att dessa ska kunna realiseras är att Lystkoms verksamheter följer sin budget.

Mål	Måluppfyllelse 2025	Målvärde 2025	Resultat 2025
<ul style="list-style-type: none"><li>Lystkom budgeterar för ett årligt överskott i verksamheten</li><li>Verksamheten följer fastställd budget.</li><li>Genom samverkan ska verksamheten vara kostnadseffektiv.</li></ul>	  	<p>Lystkoms årliga överskott ska minst motsvara 2 % av omsättningen.</p> <p>OH-kostnadernas andel av totala kostnader i Lystkom ska vara lägre än jämförbara organisationers.</p> <p>Kostnaderna för SITHS-kort ska vara lägre än jämförbara organisationers.</p> <p>Kundtjänst nyckeltal (antal samtal per telefonist, antal invånaren per telefonist) ska vara lika eller högre än övriga jämförbara organisationers.</p> <p>IT:s nyckeltal (antal klienter per anställda i Lystkom IT, antal användare per anställd i Lystkom IT) ska vara lika eller högre än övriga jämförbara organisationers.</p>	<ul style="list-style-type: none"><li>2025 års resultat är ett överskott på 3 958 tkr, vilket motsvarar 7,9 % av omsättningen.</li><li>Samtliga målvärden för kostnadseffektivitet redovisas i Lystkoms verksamhetsberättelse. OH-kostnadernas andel är lägre än jämförbara organisationers, kostnaderna för SITHS-kort är lägre än jämförbara organisationers och kundtjänst och IT:s nyckeltal är lika eller högre än övriga jämförbara organisationers.</li></ul>

Det kommunala ändamålet i Lystkom är att genom samverkan åstadkomma högre kvalitet, delad kompetens och kostnadseffektivitet. Samtliga mål som direktion har fastställt för verksamheten syftar till att uppfylla det kommunala ändamålet. Målen omfattar perioden 2025-2028 med målvärden för verksamhetsåret 2025. Av totalt 14 mål bedöms 12 mål vara uppfyllda och 2 mål bedöms vara delvis uppfyllda. Den sammantagna bedömningen för 2025 är därför att Lystkoms verksamhet har en hög följsamhet till det kommunala ändamålet

Enligt kommunallagen ska kommunerna/förbundet ha en god ekonomisk hushållning i sin verksamhet. Ur ett finansiellt perspektiv innebär god ekonomisk hushållning att förbundet har kontroll över sin ekonomi på såväl kort som lång sikt. För 2025 uppfyller Lystkom samtliga tre finansiella mål.

Följande två verksamhetsmål i Lystkom är också av särskild betydelse för god ekonomisk hushållning:

- Medborgare, medarbetare och andra intressenter ska ges en bra service med gott bemötande.
- Centrala funktioner inom Lystkoms verksamhetsområden ska upprätthålla och underlätta säkerhet, service, tillgänglighet och teknik.

För 2025 har båda verksamhetsmålen bedömts som delvis uppfyllda. Den sammantagna bedömningen av uppnådda ekonomiska mål och verksamhetsmål är att Lystkoms verksamhet är förenlig med god ekonomisk hushållning.

## 1.8 Balanskravsresultat

Balanskravsutredning (tkr)	Bokslut 2025	Bokslut 2024	Bokslut 2023	Bokslut 2022	Bokslut 2021
<b>Årets resultat</b>	<b>3 958</b>	<b>-40</b>	<b>1 376</b>	<b>1 441</b>	<b>1 688</b>
Samtliga realisationsvinster					
+ Realisationsvinster enligt undantagsmöjlighet	0	0	0	0	0
+ Realisationsförluster enligt undantagsmöjlighet	0	0	0	0	0
-/+ Orealiserade vinster och förluster i värdepapper	0	0	0	0	0
+/- Återföring av orealiserade vinster och förluster i värdepapper	0	0	0	0	0
<b>Årets resultat efter balanskravsjusteringar</b>	<b>3 958</b>	<b>-40</b>	<b>1 376</b>	<b>1 441</b>	<b>1 688</b>
<b>Årets balanskravsresultat</b>	<b>3 958</b>	<b>-40</b>	<b>1 376</b>	<b>1 441</b>	<b>1 688</b>

Balanskravsresultatet utgår från årets resultat som uppgår till 3 958 tkr. Eftersom 2025 års resultat är positivt föranleder det ingen åtgärd.

## 1.9 Väsentliga personalförhållanden

Under 2025 har Lystkom genomfört en medarbetarenkät för att undersöka den organisatoriska och sociala arbetsmiljön (OSA-enkät). Enkäten är en del av det systematiska arbetsmiljöarbetet och ger en aktuell lägesbild över arbetsmiljön med en snabb indikation på om vidtagna åtgärder ger önskat resultat eller ej. Enkäten omfattar frågor om arbetets organisering, arbetsbelastning och krav, möjlighet att påverka arbetssituationen, stöd, återhämtning, ledarskap, kunskaper och utveckling samt psykologisk trygghet. Samtliga områden i Lystkom har mellan 70-86 % av maxvärdet och de områden som fått lägst resultat är återhämtning och ledarskap. Enkätens resultat följs upp på enhetsnivå och eventuella åtgärder ingår i den årliga handlingsplanen för systematiskt arbetsmiljöarbete (SAM).

Upplupna personalkostnader 2025 utgörs av kostnaden för inestående semester och okompenserad övertid. Skulden uppgick vid årets slut till 1 502 664 kr inklusive arbetsgivaravgift (se not 14).

### Medelantal anställda

Kön	Antal årsarbetare 2025	Antal årsarbetare 2024
Kvinnor	12,61	11,4
Män	16,54	16,2
<b>Totalt</b>	<b>29,15</b>	<b>27,6</b>

### Antal anställda under året per anställningsform och kön

Anställningsform	Kön	2025	2024
Visstidsanställning	Man	-	0,5
Visstidsanställning	Kvinna	0,47	1
Projektanställning	Man	0,12	
Provanställning	Man	0,24	
Vikariat	Kvinna	0,87	-
Vikariat	Man	-	-
Tillsvidareanställd	Kvinna	11,27	10
Tillsvidareanställd	Man	16,18	16
<b>Totalt antal personer</b>		<b>29,15</b>	<b>27,5</b>

## Sjukfrånvaro

Sjukfrånvaron för Lystkom 2025 framgår av tabellerna nedan. Sjukfrånvaron under 2025 var 4,1 % av arbetad tid vilket är en liten minskning av sjukfrånvaron jämfört med föregående år. Sjukfrånvaron orsakas av några långtidssjukskrivningar som inte är arbetsrelaterade. Sjukfrånvaron i åldersgruppen 30-49 år ökar något men totalt är sjukfrånvaron i Lystkom låg. Sjukfrånvaron bland kvinnorna är fortsatt något högre än bland männen och den har också ökat något jämfört med 2024.

Andelen sjukfrånvaro i % för sammanhängande tid av 60 dagar eller mer (långtidsfrånvaro) har ökat ytterligare under 2025 men frånvaron är inte arbetsrelaterad.

### *Sjukfrånvaro i procent av arbetad tid per åldersgrupp*

Åldersgrupp	2025	2024
0-29 år	1,1	2,1
30-49 år	3,6	2,9
50- år	5,0	6,2
<b>Totalt</b>	<b>4,1</b>	<b>4,2</b>

### *Sjukfrånvaro i procent av arbetad tid per kön*

Kön	2025	2024
Kvinna	5,8	5,6
Man	2,8	3,2
<b>Totalt</b>	<b>4,1</b>	<b>4,2</b>

### *Andel sjukfrånvaro (%) som avser frånvaro under en sammanhängande tid av 60 dagar eller mer*

År	2025	2024
<b>Antal</b>	<b>33,1</b>	<b>18,6</b>

## 1.10 Förväntad utveckling

Lystkoms verksamhet är väl etablerad och accepterad i medlemskommunerna med en stabil verksamhet, ekonomi och kompetenta medarbetare. Kommunernas samverkan genom Lystkom möjliggör nödvändiga investeringar och proaktivitet för en säkrare driftmiljö. Fler medlemskommuner i Lystkom är en prioriterad utvecklingsstrategi även under kommande år. I regionen är Lystkom ett gott exempel på fungerande mellankommunal samverkan. Det är dock viktigt att förbundet fortsätter att växa i en sådan takt att man kan bibehålla kvalitet och leverans till såväl befintliga som nya medlemskommuner.

Inför 2026 har direktionen fastställt en ny prislista för Lystkoms tjänster. Priserna justeras utifrån ökade kostnader för licenser, hårdvaror och ökade räntekostnader. Under 2026 innebär övertagandet av IT-verksamheten i Åsele en viss ekonomisk osäkerhet.

Det fortsatt allvarliga säkerhetsläget i omvärlden, ny lagstiftning och flera IT-incidenter i närområdet ställer stora krav på en säker och stabil driftmiljö för IT och telefoni. Övervakning, larm och responstider vid incidenter kommer även i fortsättningen att stå i fokus. Ett proaktivt säkerhetsarbete medför både ökad arbetsbelastning och högre kostnader även om samverkan är ett sätt att motverka kostnadsökningarna.

Under det kommande året vill Lystkom bidra till ytterligare verksamhetssamverkan mellan medlemskommunerna. Det kan till exempel ske genom att Lystkom tydliggör verksamhetsområden med störst teknisk möjlighet att samverka.

Dorotea kommun har ambitionen att ingå i IT-samarbetet i Lystkom men kommunen har ännu inte kunnat påbörja sina interna förberedelser. Anslutning av Dorotea kommun till IT-samarbetet i Lystkom kommer troligen inte att kunna ske förrän 2027-2028.

## 2 Finansiella rapporter

### 2.1 Resultaträkning

(Belopp tkr)		Utfall 2025-12-31	Utfall 2024-12-31
Verksamhetens intäkter	Not 3	48 839	44 414
Verksamhetens kostnader	Not 5	-34 047	-33 121
Av- och nedskrivningar	Not 6	-11 711	-12 020
<b>Verksamhetens nettokostnader</b>		<b>3 081</b>	<b>-727</b>
Medlemsavgifter	Not 4	1 166	860
<b>Verksamhetens resultat</b>		<b>4 247</b>	<b>133</b>
Finansiella intäkter	Not 7	35	35
Finansiella kostnader	Not 8	-324	-207
<b>Resultat efter finansiella poster</b>		<b>3 958</b>	<b>-40</b>
<b>Årets resultat</b>		<b>3 958</b>	<b>-40</b>

### 2.2 Balansräkning

Balansräkning (tkr)			
(Belopp tkr)		2025-12-31	2024-12-31
<b>TILLGÅNGAR</b>			
<b>ANLÄGGNINGSTILLGÅNGAR</b>			
Materiella anläggningstillgångar			
Maskiner och inventarier	Not 9	25 639	22 471
<b>Summa anläggningstillgångar</b>		<b>25 639</b>	<b>22 471</b>
<b>OMSÄTTNINGSTILLGÅNGAR</b>			
Kortfristiga fordringar	Not 10	9 200	4 311
Kassa och bank	Not 11	6	2 882
<b>Summa omsättningstillgångar</b>		<b>9 206</b>	<b>7 192</b>
<b>Summa tillgångar</b>		<b>34 845</b>	<b>29 663</b>
<b>EGET KAPITAL OCH SKULDER</b>			
<b>EGET KAPITAL</b>	Not 12	<b>10 330</b>	<b>6 373</b>
Eget kapital vid årets början		6 373	6 413
Årets resultat		3 958	-40
Eget kapital vid årets slut		10 330	6 373
<b>SKULDER</b>			
Långfristiga skulder	Not 13	15 000	15 000
Kortfristiga skulder	Not 14	9 514	8 291
<b>Summa skulder</b>		<b>24 514</b>	<b>23 291</b>
<b>Summa eget kapital och skulder</b>		<b>34 845</b>	<b>29 663</b>

## 2.3 Kassaflödesanalys

<b>Kassaflödesanalys (tkr)</b>			
<b>(Belopp tkr)</b>		<b>2025-12-31</b>	<b>2024-12-31</b>
<b>DEN LÖPANDE VERKSAMHETEN</b>			
Årets resultat		3 958	-40
Justering för av- och nedskrivningar	Not 6	11 711	12 020
<b>Medel från verksamheten före förändring av rörelsekapital</b>		<b>15 668</b>	<b>11 980</b>
Förändring av fordringar	Not 10	-4 889	971
Förändring av kortfristiga skulder	Not 14	1 223	-1 360
<b>Kassaflöde från den löpande verksamheten</b>		<b>12 003</b>	<b>11 591</b>
<b>INVESTERINGSVERKSAMHETEN</b>			
<i>Materiella anläggningstillgångar</i>			
Nettoinvesteringar	Not 9	-14 879	-13 704
<b>Kassaflöde från investeringsverksamheten</b>		<b>-14 879</b>	<b>-13 704</b>
<b>FINANSIERINGSVERKSAMHETEN</b>			
Nyupptagna långfristiga lån		0	0
Amortering långfristiga lån	Not 13	0	-1 000
<b>Kassaflöde från finansieringsverksamheten</b>		<b>0</b>	<b>-1 000</b>
<b>ÅRETS KASSAFLÖDE</b>		<b>-2 876</b>	<b>-3 113</b>
Likvida medel vid årets början		2 882	5 995
<b>Likvida medel vid periodens slut</b>	Not 11	<b>6</b>	<b>2 882</b>

Likvida medel definieras som kassa, banktillgodohavanden och kortfristiga placeringar.

## 2.4 Driftredovisning

Verksamhet (belopp tkr)	Budget 2025	Utfall 2025	Avvikelse	Budget 2024	Utfall 2024	Avvikelse
Intäkter	37 820	39 153	1 333	36 419	35 975	-443
Personalkostnader	-12 096	-11 940	156	-11 510	-11 597	-87
Övriga kostnader	-11 964	-12 446	-482	-11 732	-12 561	-829
Avskrivningar	-13 000	-11 583	1 417	-12 450	-12 020	430
<b>81141 IT</b>	<b>760</b>	<b>3 183</b>	<b>2 423</b>	<b>726</b>	<b>-203</b>	<b>-929</b>
Intäkter	9 283	8 517	-767	7 916	7 825	-90
Personalkostnader	-6 307	-5 289	1 017	-5 754	-5 618	135
Övriga kostnader	-2 625	-2 614	11	-2 054	-2 078	-24
Avskrivningar	-269	-127	142	0	0	0
<b>81143 Kundtjänst</b>	<b>82</b>	<b>486</b>	<b>404</b>	<b>109</b>	<b>129</b>	<b>21</b>
Personalkostnader	-27	-5	22	-20	-4	16
Övriga kostnader	-168	-130	38	-170	-160	10
<b>81145 Revision</b>	<b>-195</b>	<b>-135</b>	<b>60</b>	<b>-190</b>	<b>-164</b>	<b>26</b>
Intäkter	2 336	2 336	0	1 152	1 473	321
Personalkostnader	-1 933	-1 695	238	-756	-1 070	-314
Övriga kostnader	-191	-217	-26	-189	-205	-16
<b>81146 LYSTKOM</b>	<b>212</b>	<b>424</b>	<b>212</b>	<b>207</b>	<b>198</b>	<b>-9</b>
<b>TOTALT</b>	<b>859</b>	<b>3 958</b>	<b>3 099</b>	<b>852</b>	<b>-40</b>	<b>-892</b>

Lystkom redovisar ett sammanlagt överskott på 3 958 tkr för 2025 vilket är en positiv avvikelse mot budget med 3 099 tkr. I delårsrapporten 2025 redovisade Lystkom ett prognostiserat överskott med 1 374 tkr vilket också innebar ett överskott jämfört med fastställd budget. Att överskottet blev ännu större vid årets slut beror på något högre intäkter och lägre avskrivningskostnader inom IT, lägre personalkostnader och lägre avskrivningskostnader inom kundtjänst samt något lägre personalkostnader inom övergripande verksamhet.

Lägre personalkostnader orsakas i första hand av sjukskrivningar och vakanser som inte tillsatts. Lägre avskrivningskostnader beror på en eftersläpning för genomförda investeringar samt förändrade tjänster där livslängden för hårdvara på datorer har förlängts vilket orsakar lägre avskrivningskostnader. Minskade intäkter inom kundtjänst beror på att varit svårt att det första året beräkna intäkter för *Mobilen som tjänst*. Ökade intäkter inom IT beror till stora delar på fakturering av personalkostnaderna för inrangerad personal i Åsele. Från och med 2026 är intäkter och kostnader för Åsele inräknade i Lystkoms budget.

## 2.5 Investeringsredovisning

(Belopp tkr)	Budget 2025	Utfall 2025	Avvikelse
IT-utrustning 3 år	3 700	1 581	2 119
IT-utrustning 4 år	6 000	4 020	1 980
IT-utrustning 5 år	4 500	7 977	-3 477
IT-utrustning 6 år	1 000	675	325
Fordon	0	0	0
Mobila klienter 4 år	749	626	123
<b>Summa investeringar</b>	<b>15 949</b>	<b>14 879</b>	<b>1 070</b>

Årets investeringar uppgår till totalt 14 879 tkr vilket är något lägre än budget. Investeringarna i IT-utrustning 3 år och IT-utrustning 4 år minskar på grund av det ändrade tjänsteutbudet i skolan. Investeringarna i IT-utrustning 5 år ökar på grund av förlängd nyttjandetid för datorer och surfplattor samt inköp av skrivare.

## 2.6 Noter

### 1. Redovisningsprinciper

Lystkom redovisar enligt Lag (2018:597) om kommunal bokföring och redovisning (LKBR). Lystkom följer redovisningslagen och rekommendationer från Rådet för kommunal redovisning (RKR). Redovisningen sker på ett sätt som i allt väsentligt överensstämmer med god redovisningssed.

De anställdas fordran på kommunalförbundet i form av sparade semesterdagar och outtagen övertid har skuldförts i balansräkningen.

Avskrivningar av inventarier görs efter en bedömning av tillgångens nyttjandeperiod. De avskrivningstider som tillämpas för IT-utrustning är 3–6 år.

Kostnaden för upplupen särskild löneskatt för ej betalda premier har kostnads- och skuldförts. Inga ansvarsförbindelser i form av pensionsförmåner intjänade före 1998 förekommer.

Lystkom använder operationell leasing för exempelvis skrivare. Den operationella leasingen håller på att fasas ut och ersättas av inköpta enheter som ägs av lystkom. Leasingen minskar därför under året eftersom gamla avtal som gått ut inte förnyats.

#### **Kostnader för räkenskapsrevision**

Kostnaderna för räkenskapsrevision avser kostnader för granskning av bokföring och årsredovisning för räkenskapsår 2025. Den totala kostnaden för revision uppgår till 135 000 kr för år 2025.

#### **Avskrivningsmetod**

Avskrivning av materiella anläggningstillgångar görs för den beräknade nyttjandeperioden med linjär avskrivning baserat på anskaffningsvärdet. För den IT-utrustning som används i kommunerna görs en samlad bedömning för nyttjandeperioden för respektive tillgångstyp. Tillgångstypen skrivs sedan av över den närmaste lägre avskrivningstiden. Följande avskrivningstider tillämpas normalt: 3, 4, 5 och 6 år.

### 2. Uppskattningar och bedömningar

#### **Principer för periodisering**

Belopp som uppgår till 30 000kr eller högre periodiseras. Även mindre belopp periodiseras om de är återkommande, det kan gälla exempelvis månadshyror.

#### **Inventarier av mindre värde**

Inventarier får klassas som anläggningstillgångar om värdet uppgår till minst ett halvt prisbasbelopp och om nyttjandeperioden uppskattas vara minst tre år.

#### **Jämförelsestörande poster**

Som jämförelsestörande poster räknas poster som uppgår till ett väsentligt belopp och är sällan förekommande. Jämförelsestörande poster redovisas i en egen not. Under 2025 förekom inga jämförelsestörande poster.

#### **Värdering av fordringar**

Efter 12 månader bokförs kundfordringar som förfallit som befarade kundförluster.

Belopp i tkr	2025-12-31	2024-12-31
<b>3. Verksamhetens intäkter</b>		
Försäljningsintäkter	48 822	44 397
Taxor och avgifter		
Hyror och arrenden		
Bidrag från staten	17	17
Övriga bidrag		
Övriga intäkter		
<b>Summa verksamhetens intäkter</b>	<b>48 839</b>	<b>44 414</b>
- varav realisationsvinst		
- försäljning av anläggningstillgångar		
<b>4. Medlemsavgifter</b>		
Medlemsavgifter från övriga kommuner	1 166	860
-varav Lycksele Kommun	483	464
-varav Storuman Kommun	226	226
-varav Vilhelmina Kommun	252	118
-varav Åsele Kommun	110	52
-varav Dorotea Kommun	95	0
<b>Summa medlemsavgifter</b>	<b>1 166</b>	<b>860</b>
<b>5. Verksamhetens kostnader</b>		
<b>Personalkostnader exkl pensionskostnader</b>	<b>17 688</b>	<b>16 080</b>
Pensionskostnader	1 241	2 210
Bidrag och transfereringar		
Entreprenader och konsulttjänster	1 176	1 169
Hyra av lokaler, fordon och maskiner	2 343	2 587
Varor och material	846	1 131
Övrigt	10 753	9 944
<b>Summa övriga kostnader</b>	<b>16 359</b>	<b>14 831</b>
<b>Summa verksamhetens kostnader</b>	<b>34 047</b>	<b>33 121</b>
<u>Operationell Leasing</u>		
Sammanlagt belopp per balansdagen av framtida minimileaseavgifter		
- inom 1 år	564	895
- senare än 1 år men inom 5 år	3	567
- senare än 5 år		
<b>Summa</b>	<b>567</b>	<b>1 461</b>
<b>6. Av- och nedskrivningar</b>		
Avskrivning maskiner och inventarier	11 711	12 020
<b>Summa av- och nedskrivningar</b>	<b>11 711</b>	<b>12 020</b>

<b>7. Finansiella intäkter</b>		
Ränteintäkter	35	35
<b>Summa finansiella intäkter</b>	<b>35</b>	<b>35</b>
<b>8. Finansiella kostnader</b>		
Räntekostnader	324	207
<b>Summa finansiella kostnader</b>	<b>324</b>	<b>207</b>
<b>9. Maskiner och inventarier</b>		
<b>Ingående anskaffningsvärde 2025-01-01</b>	<b>67 707</b>	<b>54 003</b>
Inköp	14 879	13 704
Utrangeringar	-21 803	0
<b>Utgående anskaffningsvärde 2025-12-31</b>	<b>60 783</b>	<b>67 707</b>
<b>Ingående ack. Avskrivningar 2025-01-01</b>	<b>-45 236</b>	<b>-33 216</b>
Årets avskrivningar	-11 711	-12 020
Utrangeringar	21 803	0
<b>Utgående ack. Avskrivningar 2025-12-31</b>	<b>-35 144</b>	<b>-45 236</b>
<b>Summa maskiner och inventarier</b>	<b>25 639</b>	<b>22 471</b>
- varav inventarier	25 500	22 296
- varav fordon	139	175
Bedömd genomsnittlig nyttjandeperiod, antal år	5,2	5,6
<b>10. Kortfristiga fordringar</b>		
Kundfordringar	309	664
Reservering för osäkra kundfordringar		
Fordringar avs. mervärdesskatt	0	544
Övriga fordringar på staten	7	553
F-skatt	470	126
Förutbetalda kostnader och upplupna intäkter	8 414	2 423
<b>Summa kortfristiga fordringar</b>	<b>9 200</b>	<b>4 311</b>
<b>11. Kassa och bank</b>		
Plusgiro	6	2 882
<b>Summa kassa och bank</b>	<b>6</b>	<b>2 882</b>
<b>12. Eget kapital</b>		
Ingående eget kapital	6 373	6 413
Årets resultat	3 958	-40
<b>Utgående eget kapital</b>	<b>10 330</b>	<b>6 373</b>

<b>13. Långfristiga skulder</b>		
Upplåning i kreditinstitut	15 000	15 000
<b>Summa långfristiga skulder</b>	<b>15 000</b>	<b>15 000</b>
<b>Upplysningar om låneskuld</b>		
Genomsnittlig ränta	2,1%	1,3%
Genomsnittlig kapitalbindningstid, år	2,62	0,33
Genomsnittlig räntebindningstid, år	2,54	0,33
<b>Kapitalförfall andel av lån (%)</b>		
0-1 år	0%	100%
1-3 år	67%	0%
3-5 år	33%	0%
5-10 år	0%	0%
Över 10 år	0%	0%

Lånet på 1 000 tkr förfaller 2027-04-21. Lånet på 5 000 tkr förfaller 2028-04-24. Lånet på 6 000 tkr förfaller 2030-04-23. Lånet på 3 000 tkr är löpande.

<b>14. Kortfristiga skulder</b>		
Kortfristiga skulder till banker och kreditinstitut	1 314	0
Leverantörsskulder	5 055	2 685
Moms och punktskatter	363	2 196
Personalens skatter, avgifter och avdrag	303	263
Upplupna personalkostnader (exkl. pensioner)	1 503	1 577
Upplupna pensionskostnader	871	1 011
Övriga upplupna kostnader och förutbetalda intäkter	105	558
<b>Summa kortfristiga skulder</b>	<b>9 514</b>	<b>8 291</b>
<b>15. Upplysning om kostnader för räkenskapsrevision</b>		
<b>Kostnader för räkenskapsrevision</b>		
Sakkunnigt biträde/auktoriserade revisorer	100	130
Förtroendevalda revisorer	3	2
<b>Total kostnad för räkenskapsrevision</b>	<b>103</b>	<b>132</b>
<b>Kostnader för övrig revision</b>		
Sakkunnigt biträde/auktoriserade revisorer	30	30
Förtroendevalda revisorer/lekmannarevision	2	2
<b>Total kostnad för övrig revision</b>	<b>32</b>	<b>32</b>
<b>Total kostnad för revision</b>	<b>135</b>	<b>164</b>

Räkenskaperna granskas i enlighet med Standard för kommunal räkenskapsrevision. De sakkunniga bitrådets yttrande samt granskningsrapporter avseende bokslut och årsredovisning kommer att finnas tillgängliga på Lystkoms webbplats, [www.lystkom.se](http://www.lystkom.se).

# Signering

Följande parter har signerat detta dokument

**Namn:** JOHN HELGE ROLAND SJÖGREN

**Datum:** 2026-03-12 07:17

**Signerat kryptografiskt SHA-256 hashvärde:**

A4660A1568257D55071213018D31B3C3581E78B605FB129811857E2B28E3E5B5

**Namn:** SVEN ULRIK DAHLGREN

**Datum:** 2026-03-12 07:17

**Signerat kryptografiskt SHA-256 hashvärde:**

A4660A1568257D55071213018D31B3C3581E78B605FB129811857E2B28E3E5B5

**Namn:** ANN-CHARLOTT LILJESTRÖM

**Datum:** 2026-03-12 08:10

**Signerat kryptografiskt SHA-256 hashvärde:**

A4660A1568257D55071213018D31B3C3581E78B605FB129811857E2B28E3E5B5

**Namn:** KARIN ELISABET HOLMNER

**Datum:** 2026-03-12 10:39

**Signerat kryptografiskt SHA-256 hashvärde:**

A4660A1568257D55071213018D31B3C3581E78B605FB129811857E2B28E3E5B5

**Namn:** ERIK ANDREAS ELIASSON

**Datum:** 2026-03-12 07:42

**Signerat kryptografiskt SHA-256 hashvärde:**

A4660A1568257D55071213018D31B3C3581E78B605FB129811857E2B28E3E5B5

**Namn:** Max Anders Fredriksson

**Datum:** 2026-03-12 09:21

**Signerat kryptografiskt SHA-256 hashvärde:**

A4660A1568257D55071213018D31B3C3581E78B605FB129811857E2B28E3E5B5

**Namn:** John Torsten Lundborg

**Datum:** 2026-03-12 07:27

**Signerat kryptografiskt SHA-256 hashvärde:**

A4660A1568257D55071213018D31B3C3581E78B605FB129811857E2B28E3E5B5

**Namn:** SARA ANNA MARIA MÅRTENSSON

**Datum:** 2026-03-12 07:39

**Signerat kryptografiskt SHA-256 hashvärde:**

A4660A1568257D55071213018D31B3C3581E78B605FB129811857E2B28E3E5B5

**Namn:** Nils Fredrik Grahn

**Datum:** 2026-03-13 10:30

**Signerat kryptografiskt SHA-256 hashvärde:**

A4660A1568257D55071213018D31B3C3581E78B605FB129811857E2B28E3E5B5

