

## Angående att skydda den biologiska mångfalden i delar av Vilhelmina kommuns skogar

I inlämnat medborgarförslag till kommunfullmäktige föreslås att Vilhelmina kommun, som en av Sveriges största kommunala skogsägare och förvaltare av sina medborgares skogar, ska ta sin del av ansvaret för att skydda den biologiska mångfalden genom avsättningar av skogsmark i frivilliga reservat.

Förslaget hänvisar till globala överenskommelser som innebär att Vilhelmina kommun, som en del av Sverige, omfattas av långtgående åtaganden att skydda och bevara den biologiska mångfalden, bekämpa klimatförändringar samt att beslut ska fattas med hänsyn till detta och till lokalbefolkning och ursprungsbefolkning. Förslaget lyfter även relevansen av skogarnas ekosystemtjänster för turism som betydande inkomstkälla för skattebetalande medborgare.

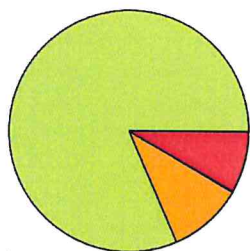
Enligt förslaget behöver Vilhelmina kommun inventera sina skogsmarker och kommunfullmäktige beredas förslag att ta ställning till.

### Svar

Vilhelmina kommun antog i juni 2022 (Dnr 20/Ks244 266) en ny Skog- och markpolicy, bilagd detta svar. Policyn anger den politiskt beslutade inriktningen på skötseln av kommunens naturmark, inklusive skogsmark, och ska skapa förutsättningar för förvaltningen att nå uppställda mål utifrån ett mångbruksperspektiv. Skogsskötseln är föremål för certifiering enligt Forest Stewardship Council (FSC). Skog- och markpolicyn, tillsammans med certifieringsreglerna och gällande skogsbruksplanering, styr hur kommunens naturmark ska skötas.

Figuren nedan är hämtad ur Skog- och markpolicyn och visar målklasser samt deras arealer och virkesförråd för Vilhelmina kommuns produktiva skog såsom de presenteras i gällande skogsbruksplanering.

| Postadress        | Besöksadress                  | Telefon        | E-post             |
|-------------------|-------------------------------|----------------|--------------------|
| 912 81 Vilhelmina | Torget 6<br>912 81 Vilhelmina | 0940-140 00 vx | info@vilhelmina.se |



| Målklasser | Areal   |        | Virkesförråd |        |
|------------|---------|--------|--------------|--------|
|            | Ha      | %      | m3sk         | %      |
| PG         | 5 438,3 | 81,6 % | 438 117      | 77,2 % |
| PF         | 671,5   | 10,1 % | 68 591       | 12,1 % |
| NS         | 9,9     | 0,1 %  | 1 197        | 0,2 %  |
| NO         | 544,7   | 8,2 %  | 59 797       | 10,5 % |
| Summa      | 6 664,4 | 100 %  | 567 702      | 100 %  |

*Målklassning av Vilhelmina kommuns produktiva skogsmarksareal, d.v.s. vilket mål (PG = produktion med generell hänsyn, PF = produktion med förstärkt hänsyn, NS = Naturvård med skötsel, NO = Naturvård orört) som skogsbruk på den klassade arealen ska ha. Tabellen visar även virkesförrådet (= volym ved) för varje målklass.*

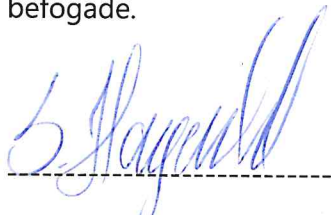
Målklassen PF återfinns främst tätortsnära samt väster om den fjällnära gränsen där skogsarealerna i stor utsträckning utgörs av äldre granskog och skogsbruk behöver bedrivas med en förstärkt naturhänsyn eller med alternativa skogsskötselmetoder. Målklasserna NS och NO utgörs av mindre, spridda områden. Dessa finns bl. a., ca 108 ha skogsmark och ca 258 ha impediment (våtmark), vid Skarvjömyrarna inom Skarvsjömyrarnas naturreservat. Skötselplanen för naturreservatet finns hos reservatsförvaltaren; Länsstyrelsen Västerbotten.

Med FSC-certifieringen följer omfattande skyldigheter för Vilhelmina kommun när det gäller förvaltning och skötsel av skogsinnehavet. "Svensk skogsbruksstandard enligt FSC" innehåller föreskrifter som ska hållas och FSC:s samtliga 10 principer och kriterier måste följas (se Skog- och markpolicyn):

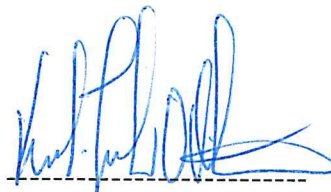
I avsnittet "Skötselriktning" i Skog- och markpolicyn sammanfattas att:

*"Kommunen ska, ur såväl ekonomiskt och socialt som ekologiskt hållbarhetsperspektiv vara ett föredöme i förvaltningen av sin mark. Med en genomtänkt skötsel med stor hänsyn till naturvärden kan kommunen bidra i arbetet med att bevara och utveckla den biologiska mångfalden (olika naturtyper och arter och olika varianter inom arter). En varierad och anpassad skötsel ökar förutsättningarna för att fler växt- och djurarter ska hitta sina livsrum i kommunens skogar, öppna marker och vattenmiljöer. [...] Naturmarkens värden ska även bidra till natur- och kulturturism. [...]"*

Sammanfattningsvis bedömer Vilhelmina kommun att den aktuella Skog- och markpolicyn, tillsammans med certifieringsreglerna och gällande skogsbruksplanering, anger krav och mål som medför att Vilhelmina väl tar sin del av ansvaret för att skydda och bevara biologisk mångfald samt att värna skogarnas ekosystemtjänster till lokalbefolkning och ursprungsbefolkning för deras sociala, kulturella och ekonomiska behov. Särskild inventering och vidare ställningstagande av kommunfullmäktige med avseende på frivilliga avsättningar av skog i reservat bedöms därför inte vara befogade.



Sören Hagenvald  
Samhällsbyggnadschef



Karl Johan Ottosson  
Kommunchef

Bilaga 1: Skog- och Markpolicy





**VILHELMINA  
KOMMUN**

VUALTJEREN TJIELTE

# Skog- och markpolicy

med riktlinjer för skötsel av kommunägd naturmark och jaktupplåtelse



Kommunstyrelsen/Tekniska enheten

**Antagen av kommunfullmäktige 2022-06-20**



## Sammanfattning

Denna skog- och markpolicy omfattar all naturmark som ägs av Vilhelmina kommun, både utanför och inom detaljplanelagd mark. I begreppet naturmark ingår mark som inte är bebyggd eller anlagd, till exempel skog, åker, annan öppen mark och våtmarker.

Naturmark, både skog och öppen mark, fyller många olika funktioner. Naturmark ger möjlighet till upplevelser och rekreation, såsom vandring, bär- och svamplockning, jakt och fiske, den bidrar till bättre hälsa, kunskap och förståelse om liv och processer som är avgörande för liv och den är en viktig lekplats för våra barn. Naturmark och växtlighet renar vatten och luft, minskar buller, utjämnar häftiga regn bidrar till den biologiska mångfalden. Skogens betydelse ur ett klimatpåverkande perspektiv ska beaktas i all verksamhet med skogen som bas.

Vilhelmina kommuns naturmark, vilken främst utgörs av skog, är till för kommunens invånare och ska brukas och skötas med ett helhetsperspektiv på landskapet så att mångfalden av värden och funktioner bevaras och utvecklas. Naturmarken skall ha höga och långsiktigt hållbara sociala, ekonomiska och ekologiska värden; värden som bidrar till att Vilhelmina kommun är en attraktiv plats att bo på, bättre levnadsförhållanden, ökad boendekvalitet, förbättrad folkhälsa, ökad natur- och kulturturism samt goda virkesvärden. Planeringen av skogens skötsel ska ske med god framförhållning och med en bra dialog med berörda kommuninvånare och intressen.

Skog- och markpolicyn riktar sig till invånare, politiker och kommunens tjänstepersoner. Den syftar till att ange den politiskt beslutade inriktningen på skötseln av kommunens naturmark och skapa förutsättningar för förvaltningen att nå uppställda mål. Kommunens skogsskötsel är föremål för certifiering Forest Stewardship Council (FSC). Policyn, tillsammans med certifieringsreglerna och gällande skogsbruksplanering, styr tillsammans hur kommunens naturmark ska skötas.

Skogs- och markpolicyn ska kompletteras med en redovisning av de kostnader som kan komma att uppstå med de åtaganden som policyn fastställer.

## Innehållsförteckning

|                                      |    |
|--------------------------------------|----|
| Inledning.....                       | 3  |
| Skog för olika syften.....           | 3  |
| Vilhelmina kommuns markinnehav ..... | 5  |
| Skötselinriktning.....               | 8  |
| Riktlinjer .....                     | 9  |
| Jaktupplåtelse.....                  | 12 |
| Källor.....                          | 12 |
| Bilagor.....                         | 12 |

# Inledning

## Bakgrund

Skogsbruk bedrivs, av olika typer av skogsägare, på närmare hälften av Vilhelmina kommuns landyta och är viktig både som näring ur det kommunala och nationella perspektivet och för den enskilde skogsägarens ekonomi. Skogsägandet ger också identitet och kopplar till kommunens attraktivitet. Kommunens egen naturmark, vilken till största delen utgörs av skog, är till för alla kommunens invånare och ska brukas och skötas med ett helhetsperspektiv på landskapet så att mångfalden av värden och funktioner, sociala, ekologiska och ekonomiska, bevaras och utvecklas. Skogen har olika funktion beroende på närheten till bebyggelse, dess tillgänglighet, naturvärden mm. Skötseln av kommunens skog är därför en viktig strategisk fråga. Skogens betydelse för klimatets utveckling ska så långt möjligt beaktas.

## Syfte

Syftet med skog- och markpolicyn är att klargöra de politiska målen för Vilhelmina kommuns innehav av naturmark. Den ska ange inriktningen på skötseln av kommunens naturmark och skapa förutsättningar för förvaltningen att nå uppställda mål utifrån ett mångbruksperspektiv. Policyn ska dessutom ge kommunens invånare information om hur kommunen avser att sköta den kommunägda naturmarken. Policyn bygger på kommunens översiktsplanering (se sammandrag i bilaga 1) samt långsiktiga skogsbruksmål; Dnr04/Ks186 (se bilaga 2) med grunden i en skogshushållningsberäkning, redovisad i samma ärende, där den ekonomiska bärkraften samt den avverkningsbara volymen grundad på tillväxt beskrivs.

## Avgränsning

Skog- och markpolicyn omfattar all naturmark som ägs av Vilhelmina kommun, både utanför och inom detaljplanelagd mark. Med naturmark menas skogsmark och övrig mark som inte är bebyggd eller anlagd. Förutom produktiv skog kan det vara till exempel våtmark och åker- eller betesmark. Dessa är delar av ett kulturlandskap som är starkt påverkat och format av människan under lång tid, men räknas i det här sammanhanget inte in under begreppet anlagda.

Exempel på mark som betraktas som anlagd och därmed inte omfattas av policyn är skolgårdar, idrottsplatser, anlagda parker och liknande. Gränsen mellan vad som är naturmark eller inte är inte alltid knivskarp, utan bedömningar måste alltid kunna göras i det enskilda fallet. Policyn gäller även kommunägd mark i reservat, i de delar där beslutad skötselplan för reservatet inte anger hur skogen eller den öppna marken ska skötas. Viltvård behandlas i de riktlinjer för skogsskötsel i olika typer av skog som presenteras i policyn samt i avsnittet "Jaktupplåtelse" som redogör för kommunens policy för upplåtande av jakträtt på kommunens mark.

## Skog för olika syften

Kommunens naturmark är till för kommunens invånare och ska nyttjas och skötas så att mångfalden av värden och funktioner bevaras och utvecklas - inklusive ekonomiska värden. Den största delen av Vilhelmina kommuns naturmark består av skog. Skötseln av skogen är därför en viktig fråga. Skogen har olika funktion beroende på närheten till bebyggelse, dess tillgänglighet, naturvärden med mera. En viktig uppgift för förvaltningen av kommunens

skog är att tillgodose människors behov av skogar för en god livsmiljö, rekreation och friluftsliv och detta gäller speciellt för tätortsnära skogar.

Begreppet tätortsnära, när det gäller natur och skog, har ingen knivskarp definition. Gränsen för vad som är en tätortsnära skog eller inte bestäms mer utifrån det antal människor som nyttjar och kan nyttja skogen och på vilka sätt. Avståndet mellan tätort och natur har dock alltid en betydelse för attraktivitet och nyttjande. I denna policy utgår Vilhelmina kommun från en tankeprincip om indelning av skogsmarken i närskog, rekreationsskog och produktionsskog som ska spegla skogens produktionsvärde och olika typer av rekreativvärden, men även till stor del avstånd från tätort. Att den blir en tankeprincip och inte en geografisk indelning beror på att indelningen måste vara flexibel för att den kan behöva ändras då förändringar sker i omgivningen.

## Närskog

Närskogen består oftast av mindre områden belägna bland bebyggelsen eller i dess omedelbara närhet. Den har stor betydelse för vardagliga naturupplevelser, de estetiska värdena och det skydd den ger mot insyn, väder och vind. Närskogen används dagligen av de närboende, både barn och vuxna, och av förskolan och skolan. Närskogen är känslig för stora förändringar genom omfattande skogsskötselåtgärder. Tätortsnära skogar ska vara trygga, variationsrika och inbjudande. Detta kan uppnås genom att fälla skadade och sjuka träd (som där det är möjligt lämnas som faunadepåer), täta busk- och slyskikt glesas ut. Stigar och naturliga gläntor/luckor rensas från inväxande vegetation. Viss avverkning måste genomföras för att gynna och bevara de naturvärden som finns.

## Rekreationsskog

Rekreationsskogen kan vara en skog man besöker när man går eller cyklar på väg till och från arbetet, när man rastar hunden eller tar en promenad på kvällen. Rekreationsskog kan även vara större skogsområden, i utkanten av en tätort eller vid friluftsanläggningar, som nyttjas för längre besök och kanske både av bofasta och av besökare.

Skötseln av rekreationsskogen bör vara inriktad mot att utveckla skogens sociala värden och anpassas efter hur varje skogsområde utnyttjas. Av central betydelse är att skogen kan erbjuda rika naturupplevelser, vilket innebär att stor hänsyn ska tas till skogens olika naturvärden.

Gemensamt för Närskog och Rekreationsskog gäller att hyggesfritt brukande ska vara norm såvitt gäller området i fjällnära skog. Denna inriktning ska gälla under tio år, varefter bestämmelsen utvärderas mot bakgrund av vunna erfarenheter och de vetenskapliga rön som framkommit.

## Produktionsskog

Produktionsskogen ligger oftast längre bort från tätorten, men kan även finnas närmare, till exempel på mark som är avsedd för framtida exploatering. Den har inte samma krav på tillgänglighet och här prioriteras inte rekreation och friluftsliv i samma omfattning. I större delen av produktionsskogen kan skogsskötsel med produktionsinriktning bedrivas, med den hänsynsnivå som följer av kommunskogens kommande certifiering enligt FSC.

En "bra" tätortsnära skog beskrivs ofta med ord som *tillgänglig, variationsrik, livskraftig och gärna äldre skog, naturupplevelse, rikt växt- och djurliv, bevarat vatten och markskikt*. De flesta människor föredrar att skogen består av olika slags träd i olika åldrar. Stora kalhyggen uppskattas vanligen inte, men skogen blir äldre och utan föryngring kan den till slut bli en skog som människor tycker är ful och svår att vistas i. I de flesta fall behövs alltså en aktiv skötsel och någon form av föryngring för att tätortsnära skog ska fortsätta vara attraktiv.



## Vilhelmina kommuns markinnehav

Vilhelmina kommuns innehav av naturmark består av flera spridda fastigheter inom Vilhelmina kommun. Det totala markinnehavet omfattar 11 600 ha, varav 6 664 ha är produktiv skogsmark. Knappt 3 950 ha utgör impediment, dvs främst våtmarker, men även berg och annan mark där träden växer för dåligt för att det ska vara ekonomiskt lönsamt att avverka och plantera. Industri- och bebyggd mark utgör 400 ha, fjäll knappt 40 ha och jordbruksmark täcker 10 ha.

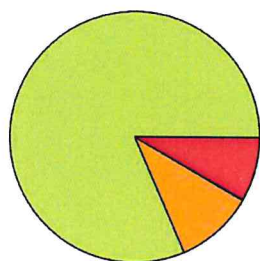
På den produktiva skogsmarken dominerar gran och tall med 49 respektive 27 % av virkesförrådet, alltså av den volym virke som står i skogen. Löv utgör 21 %, och då främst björk. Främmande trädslag utgör endast en mindre del av virkesförrådet med ca 3 %.

Skogsinnehavet består av fjällnära skog, skogsmark i myrlandskap, och däremellan friskare partier med mer eller mindre barrblandskog. Medelboniteten (tillväxten) varierar stort på grund av de olika geografiska lägena i landskapet. Åldersfördelningen är något ojämn, då 39 % av arealen består av skog yngre än 39 år och 34 % är äldre än 110 år. Av den produktiva skogsmarken har 8,3 % målklassen NO/NS och 10 % målklassen PF (se förklaringar nedan).



Vilhelmina kommuns markinnehav (mörkblå områden).

Figuren nedan visar målklasser samt deras arealer och virkesförråd för Vilhelmina kommuns produktiva skog såsom de presenteras i gällande skogsbruksplanering.

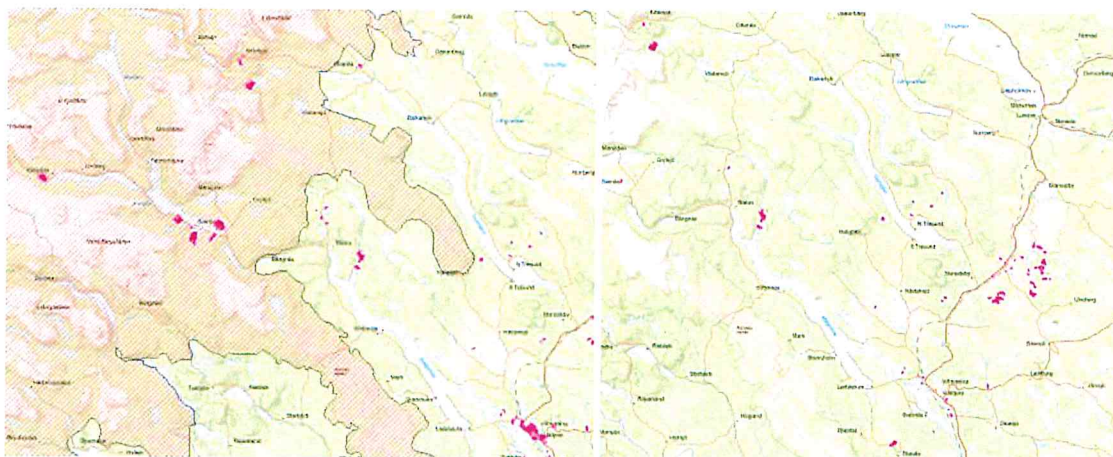


| Målklasser | Areal   |        | Virkesförråd |        |
|------------|---------|--------|--------------|--------|
|            | Ha      | %      | m3sk         | %      |
| PG         | 5 438,3 | 81,6 % | 438 117      | 77,2 % |
| PF         | 671,5   | 10,1 % | 68 591       | 12,1 % |
| NS         | 9,9     | 0,1 %  | 1 197        | 0,2 %  |
| NO         | 544,7   | 8,2 %  | 59 797       | 10,5 % |
| Summa      | 6 664,4 | 100 %  | 567 702      | 100 %  |

*Målklassning av Vilhelmina kommuns produktiva skogsmarksareal, d.v.s. vilket mål (PG = produktion med generell hänsyn, PF = produktion med förstärkt hänsyn, NS = Naturvård med skötsel, NO = Naturvård orört) som skogsbruk på den klassade arealen ska ha. Tabellen visar även virkesförrådet (= volym ved) för varje målklass.*

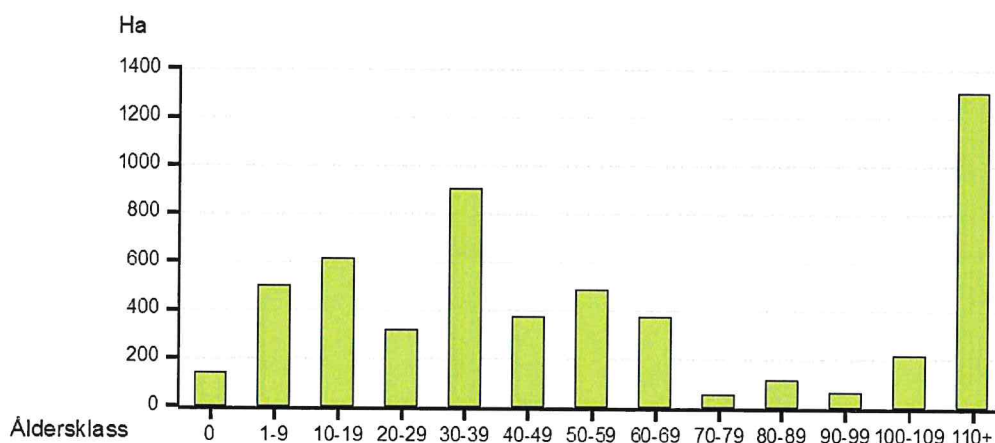
Kommunen äger en stor del av den tätortsnära naturmarken, främst i och omkring Vilhelmina tätort. Målklassen PF återfinns främst tätortsnära samt väster om den fjällnära

gränsen. Målklasserna NS och NO utgörs av mindre, spridda områden, bl. a. vid Skarvjömyrarna (se kartor samt avsnittet "Skyddad skog" nedan). Lövdominerad areal utgör 517 ha eller ca 7,6 %.



*Till vänster; för Vilhelmina kommuns skogsinnehav återfinns målklassen PF främst i Vilhelmina tätort (längst ned till höger) samt väster om den fjällnära gränsen (inom streckat område). Till höger; områden med målklasserna NS och (rosa områden).*

Diagrammet nedan visar åldersklassfördelningen på de skogsarealer som klassats som PG, d.v.s. där målet är produktion med generell hänsyn. En stor del av arealen täcks av äldre skog (> 110 år) och det finns även större arealer av yngre gallringsskog, men väldigt lite i så kallad bästa avverkningsålder.



*Åldersfördelning för skog inom Vilhelmina kommuns markinnehav där produktion med generell hänsyn ska bedrivas.*

I översikts- och detaljplaner reserveras mark för framtida exploateringar eller bebyggelse av olika typ. Sådan mark ingår i kommunens markreserv. I markreserven ingår också mark som kan användas för markbyte och mark där kommunen inte har tagit slutgiltig ställning till den framtida markanvändningen.

Vilhelmina kommuns skogsmark är under certifiering enligt Forest Stewardship Council (FSC) och ska därför, utöver bestämmelserna i Skogsvårdslagen, följa FSC:s föreskrifter, principer och kriterier (se nedan).



## Skyddad skog

En del av kommunens skogsinnehav ligger inom Skarvsjömyrarnas naturreservat; fastigheterna Grundsjö 1:13 och Fianberg 1:5. Den kommunägda areal som är skyddad utgörs av ca 108 ha skogsmark och ca 258 ha impediment (våtmark). Skarvsjömyrarna i sin helhet är ett stort och orört vildmarksområde med värdefulla myrar och stora arealer barrnaturskog. Reservatets syfte är att bevara naturmiljöer, men det ska även tillgodose behovet av områden för friluftslivet. Området har ett mycket rikt fågelliv, mycket gott om representativa våtmarksarter och förekomst av ett stort antal naturskogslevande indikatorarter (arter som ger viktig information om den miljö där de finns) och rödlistade arter (arter som riskerar att dö ut). Skötselplanen för naturreservatet finns hos reservatsförvaltaren; Länsstyrelsen Västerbotten.

## Certifiering av skogsmark

Med FSC-certifieringen följer ett antal skyldigheter för Vilhelmina kommun när det gäller förvaltning och skötsel av skogsinnehavet. Skogsägare med mer än 1 000 ha produktiv skogsmark ska ha en skriftlig planering för skötseln av skogen där de långsiktiga målen med skogens brukande redovisas och med vilka medel målen ska uppnås. Skötselplaneringen ska även redovisa skogstillgångarna och markanvändningen, beskrivning av skötselsystem, motivering av skördenivåer och trädslagsval, metoder för uppföljning, miljöskyddsåtgärder, system för att identifiera och skydda sällsynta och hotade arter, kartor som redovisar nyckelbiotoper, skyddade områden och skogar med höga bevarandevärden och en beskrivning av de avverkningsmetoder som ska användas. Informationen ska hållas tillgänglig för allmänheten. För Vilhelmina kommun utgörs skötselplaneringen av denna skog- och markpolicy tillsammans med gällande skogsbruks- och röjningsplaner.

Certifieringsstandarden "Svensk skogsbruksstandard enligt FSC" innehåller en mängd föreskrifter som ska hållas av den certifierade skogsbrukaren. Förutom det ovanstående måste FSC-certifierade skogsägare följa FSC:s samtliga 10 principer och kriterier i sin skogsskötsel:

1. Följa alla tillämpliga lagar, förordningar och nationellt ratificerade internationella avtal, konventioner och överenskommelser.
2. Bibehålla eller förbättra socialt och ekonomiskt välbefinnande för den som arbetar inom skogsbruket.
3. Identifiera och upprätthålla urfolks lagliga och hävdvunna rättigheter att äga, nyttja och förvalta landområden, besittningar och tillgångar som påverkas av brukandet.
4. Bidra till att bibehålla eller förbättra lokalsamhällens sociala och ekonomiska välförhållanden.
5. På ett effektivt sätt förvalta den mångfald av produkter och andra nyttigheter som finns på skogsbruksenheten så att den långsiktiga ekonomiska bärkraften samt miljöfördelarna och de sociala fördelarna upprätthålls eller förbättras.
6. Upprätthålla, bevara och/eller återställa skogsbruksenhetens ekosystemtjänster och miljövärden och ska undvika, minska eller åtgärda negativ miljöpåverkan.
7. Planera sitt brukande i överensstämmelse med policy och mål. Skötselplanen är anpassad till verksamhetens skala, intensitet och risk. Skötselplanen ska efterlevas och följas upp och utvärderas kontinuerligt för att bidra till en förbättringsinriktad skötsel. Det ska finnas planerings- och rutindokumentation som är tillräcklig för att vägleda personal, och ge tillräcklig information till berörda intressenter och övriga intressenter samt ge motiv för beslut av brukningsåtgärder.



8. För att en förbättringsinriktad skötsel ska kunna tillämpas ska certifikatsinnehavaren, anpassat till brukandets skala, intensitet och risk, följa upp och utvärdera uppfyllelsen av brukandets mål, skogsbrukets påverkan och skogstillståndet på skogsbruksenheten.
9. Bevara och/eller stärka höga bevarandevärden inom skogsbruksenheten utifrån ett försiktighetsförfarande.
10. De bruksåtgärder som utförs på skogsbruksenheten av eller på uppdrag av certifikatsinnehavaren ska väljas och genomföras i enlighet med certifikatsinnehavarens ekonomiska, miljömässiga och sociala policys och mål och i överensstämmelse med FSC:s principer och kriterier.

Regelverket påverkar kommunens skogsbruk och skogsbruksplanering kraftigt. Det innebär att planeringen av skogens skötsel ska ske med god framförhållning och med en bra dialog med kommuninvånarna. Som tidigare nämnts har kommunen ännu inte fått certifikatet, men certifieringsarbetet fortskrider och ska vara färdigställt under 2022.

## Skötselriktning

Kommunen ska, ur såväl ekonomiskt och socialt som ekologiskt hållbarhetsperspektiv vara ett föredöme i förvaltningen av sin mark. Med en genomtänkt skötsel med stor hänsyn till naturvärden kan kommunen bidra i arbetet med att bevara och utveckla den biologiska mångfalden (olika naturtyper och arter och olika varianter inom arter). En varierad och anpassad skötsel ökar förutsättningarna för att fler växt- och djurarter ska hitta sina livsrum i kommunens skogar, öppna marker och vattenmiljöer. Jordbruksmarkens värde för livsmedelsproduktion ska skyddas samtidigt som odlingslandskapets biologiska mångfald och kulturmiljövärden bevaras och stärks. Naturmarkens värden ska även bidra till natur- och kulturturism.

Användandet av naturområden i pedagogiskt syfte ska främjas eftersom naturvivelser ger människor kunskap och förståelse för vår natur, de ekologiska sambanden och processerna samt för brukandet av skogen. Enligt forskning spelar närheten och tillgängligheten till naturen en viktig roll för människors hälsa och välbefinnande eftersom det ökar både barn och vuxnas fysiska aktivitet. Tätortsnära natur är en viktig miljö för barns lek och för deras mentala och fysiska utveckling. Vivelser i naturen minskar ohälsa och stress hos människor, ger vila och återhämtning och har goda effekter på människors rehabilitering efter sjukdom och svåra skador. Skogsskötseln i kommunens tätortsnära skog, vilken kommunen avser behålla i sin ägo, ska därför inriktas mot att bevara, utveckla och tillgängliggöra skogens rekreations-, natur- och kulturmiljövärden. I områden avsatta för skydd av höga naturvärden får dock inte åtgärder för rekreation och friluftsliv skada den biologiska mångfalden. I miljöer med kulturhistoriska lämningar måste en avvägning mellan natur-, rekreations- och kulturvärden ske om värdena inte går att förena.

Någon form av avverkning i tätortsnära skog krävs förr eller senare för att behålla eller skapa höga natur- och rekreationsvärden och då ska alternativa skogsskötselmetoder till trakt-hyggesbruk (kalavverkning) i stor utsträckning användas.

I produktions-skogen ska en skogsskötsel med produktionsinriktning bedrivas, med den hänsynsnivå som följer av kommunens kommande certifiering enligt FSC.

På all typ av naturmark ska skötselåtgärder och avverkningar ske med anpassade och skonsamma metoder och under lämplig årstid. Planering av kommande skötselåtgärder ska ske under snöfria förhållanden och samordnas för bästa ekonomiska utfall.

Delar av den kommunägda marken utgör markreserv för kommande exploateringsbehov eller ska fungera som bytesmark i framtida markaffärer. I markreserven kan alla typer av ägoslag finnas. Under tiden fram till exploatering ska marken skötas på lämpligt sätt, vilket i

många fall innebär att den kan skötas ungefär som övrig tätortsnära naturmark eller som produktionsskog, beroende på var den finns. Insatser för att utveckla värden för rekreation med mera bör dock i första hand ske på mark som kommunen avser behålla.

## **Kommunikation och information**

För kommuninvånarna är det inte relevant med gränser mellan exempelvis jordbruksmark och skog eller rekreationsskog och skog som tillhör markreserven. Allmänheten ser naturområdena utifrån ett helhetsperspektiv. Skötseln av kommunens naturmark ska därför ske utifrån ett helhetsperspektiv. Gränser för olika markanvändning som fastlagts i beslutade översiktsplaner och detaljplaner kan dock i en del fall ge avtryck i förvaltningen.

Dialog med berörda intressenter och fastighetsägare angående åtgärder i produktionsskog sker enligt krav i lagstiftning och certifiering. Större åtgärder i när- och rekreationsskog, såsom avverkning och gallring, samråds i god tid och på lämpligt sätt med berörda fastighetsägare och ev. berörda grupper i området för att de synpunkter och önskemål som eventuellt kommer in ska kunna tillmötesgå så långt det kan bedömas vara ekonomiskt och praktiskt möjligt.

## **Riktlinjer**

I detta avsnitt presenteras konkreta riktlinjer som ska bidra till att förvaltningen av Vilhelmina kommuns naturmark sker med ett helhetsperspektiv på landskapets utveckling utifrån dess sociala, ekonomiska och ekologiska värden.

### **Biologisk mångfald, natur- och kulturmiljövärden**

Generella riktlinjer:

- Rationellt brukbar jordbruksmark (jordbruksmark som brukas eller skulle kunna brukas med modern teknik) är en viktig samhällsresurs och bör därför värnas i exploateringsärenden.
- I jordbrukslandskapet ska äldre kulturmiljöer, som till exempel ängs- och hagmarker, i största möjliga utsträckning bevaras och restaureras.
- På igenväxta/beskogade kulturmarker som inte bedöms lämpliga att restaurera ska skogsskötseln inriktas mot tydlig lövdominans.
- Røj lövsly och buskar runt fornlämningar och andra kulturlämningar för ökad synlighet. Ta ner träd som står i eller på annat sätt riskerar att skada lämningarna. Risk för skada måste ibland vägas mot höga naturvärden.
- Lämna kvar död ved i skogen i så stor utsträckning som möjligt. Vindfällena som blockerar stigar kapas och dras åt sidan så att de inte utgör hinder. Öka mängd död ved i och intill vattendrag. Lagg ner eller gör högstubbar av stående döda träd som bedöms som riskträd. I välbesökta områden bör allmänheten informeras om varför döda veden lämnas kvar.
- Visa stor hänsyn i vattenmiljöer och lämna skyddszoner mot både bäckar och sjöar. Syftet är att stärka de oftast höga naturvärden som finns i dessa områden och att minska risken för slamtransport och förlusten av näringsämnen ut till vattendragen.
- Våtmarker och sumpskogar som tidigare har dikats bör återställas genom att gamla diken läggs igen om det inte påverkar omgivande mark på ett negativt sätt.
- I den kommunala planeringen och förvaltningen ska hänsyn tas till våtmarker av ekologisk och hydrologisk betydelse samt även ur rekreations- och resurssynvinkel (till exempel bärplockning).



- Vägtrummor och dammar som utgör vandringshinder för fisk eller bottenlevande djur ska åtgärdas.
- Återskapa lövrika miljöer längs vattendrag där tidigare skötsel missgynnat lövet för att bl. a. skapa födobas för fisk och värna vattenkvaliteten.
- Undvik avverkning i lövdominerade skogar under fåglarnas häckningsperiod.

## Närskog

– mindre skogsområden som gränsar till bebyggelse (ca 10-15 m från tomtgräns)

**Huvudmål:** Skog med höga kvaliteter för närboende; inbjudande, tillgänglig, säker och trygg.

### Allmänna riktlinjer:

- Stor hänsyn tas till önskemål från närboende (genom samråd).
- Skapa strukturrika skogar (buskskikt, mellanskikt, trädskikt).
- Skapa övergångszoner med brynkarakter närmast tomtgränser med succesivt högre trädlängder mot skogen.
- Eftersträva varierande beståndsålder.
- Skadade träd eller träd i dålig kondition och som utgör en fara för människor tas ner så snart som möjligt; fälls och lämnas kvar eller flyttas till lämplig plats i närheten alternativt kapa trädet till en högstubbe.

### Riktlinjer ur barnperspektivet:

- Innan skötselåtgärder påbörjas i områden som nyttjas av skolor och förskolor kontaktas skolan eller förskolan för en dialog om hur skötseln bör utformas.
- För att barn ska trivas och tycka att det är roligt att vara i skogen är det viktigt att den är variationsrik med öppna och slutna områden där leken kan växla.
- Klätterträd (träd som är flerstammiga och har krokig och oregelbunden form), utsiktspunkter och vatten är positivt för lekmiljön. Dessutom bör det finnas tätare snår att gömma sig i och god tillgång på grenar, pinnar och ris att bygga kojor av.
- Spara enstaka liggande stammar för lek och upptäckarlust.
- Hålträd, samt träd och buskar med bär ger ytterligare upplevelsevärden då de lockar till sig både smådjur och fåglar.
- Det gäller att skapa en balans mellan spänning och trygghet. Farliga träd, grenar och andra saker som kan utgöra en risk ska åtgärdas omgående.

## Rekreationsskog

– större skogsområden med anpassad skötsel mellan och utanför bostadsområden

**Huvudmål:** Skog för rekreation och virkesproduktion med anpassad skötsel

### Riktlinjer:

- Skötselåtgärder utförs normalt enbart för att gynna de värden som ska bevaras eller av trygghets-/säkerhetsskäl; t. ex. om sikten behöver förbättras på grund av att gångvägar upplevs otrygga eller om det finns risk att träd kan falla över vägar, kraftledningar, gångstigar eller byggnader.



- Undvik så långt det är möjligt slutavverkningar som innebär att hela avdelningar kalavverkas; kontinuerligt trädskikt eller långa omloppstider eftersträvas och hyggesfria metoder förordas om det bedöms försvarligt ur ekonomisk synpunkt.
- Skogen sköts med naturvårdande åtgärder för att skapa en stabil miljö.
- Plantering av främmande trädslag som *Pinus contorta* får ej ske.
- Markberedning utförs så skonsamt som möjligt.
- Åtgärder vidtas så att körskador och andra markskador minimeras och att skador som uppstår åtgärdas omgående.
- Vid röjning och gallring sträva efter att skapa variation i skogen där förutsättningarna finns till exempel genom att gynna lövträd eller genom att skapa glesare och tätare partier.
- Aktivt skydda och bevara stigar, leder och anläggningar för friluftsliv genom att till exempel rensa från ris och avverkningsavfall, hålla utsiktspunkter öppna och tillskapa luckor.
- Skogens vatten ska där så är lämpligt lyftas fram och göra synlig från stigar och rastplatser.
- Befintliga skolskogar ska behållas där inriktning ska vara mot barnens behov; variationsrik skog med öppna och slutna områden där leken kan växla.
- Bostads- och rekreationsområden bör skärmars av från trafik och industritomter med tätare skog.
- Lokal förankring av större, planerade skogsbruksåtgärder genom samråd med berörda fastighetsägare och/eller ev. föreningar/verksamheter aktiva i området.

## **Produktionsskog**

- skog med normal produktionsinriktad skogsskötsel

**Huvudmål:** Skog för normal virkesproduktion

### **Riktlinjer:**

- Avverkningsmogen skog slutavverkas och föryngras genom lämplig metod i enlighet med skogsvårdslagen och FSC-certifiering
- Vid avverkningen tas generell hänsyn enligt skogsvårdslagen till naturvärden, kulturvärden, stigar och rennäring samt hänsyn enligt certifiering
- 5% av föryngringsareal kan naturvårdsbrännas under en femårsperiod
- I den uppväxande yngre skogen utförs normalt åtgärder som röjning och gallring
- Samråd med rennäringen genomförs alltid
- Hänsynsytor och hänsynsbiotoper, mindre och större områden, lämnas vid avverkning av hänsyn till naturvärden, kulturvärden eller rennäring.
- Samråd med ideella naturvärden vid skogsbruksåtgärder i områden av särskild vikt för naturvärden.
- Samråd med föreningar och lokalt näringsliv vid skogsbruksåtgärder i områden av särskild vikt för rekreation och/eller besöksnäring.

En övergripande vägledande princip ska vara att produktions- och miljömål ska jämföras.

# Jaktupplåtelse

Vilhelmina kommun upplåter större delen av sitt naturmarksinnehav för jakt. Kommunstyrelsen handlägger upplåtelseerna.

Vilhelmina kommuns huvudprinciper vid upplåtelse av jakt är följande:

## **Större jaktlag och viltvårdsområden**

Kommunen har ett spritt markinnehav, ofta finns många och små skiften inom samma skifteslag, men kommunen vill gynna och prioritera en samordning av jakten och viltvården.

## **Jakt med långtidskontrakt**

Kommunens ståndpunkt är att den som innehar jakträtten ska veta att rätten gäller för ett antal år framåt, normalt ska kontrakt skrivas på tre år.

## **Jaktupplåtelse för all jakt**

Endast ett fåtal av kommunens skiften lämpar sig för annat än samordnade jaktformer, varför kommunens ståndpunkt är att jaktupplåtelse ska omfatta all jakt.

## **Jakten till kommunanställda**

En rimlig del av kommunens jaktmarker bör upplåtas till kommunanställda. Jakträttsupplåtelse bör i första hand erbjudas personer som är fast boende eller som har annan stark koppling till den trakt där jaktmarken är belägen. Vidare bör personer som själv saknar möjlighet att ansluta sig till större jaktsammanslutningar prioriteras. Ansvaret för att fördela jakträttsupplåtelse ska ligga på kommunstyrelsen.

## **Ej prisledande jaktupplåtelse**

I de fall där inte tvingande överenskommelser, som i viltvårdsområden, styr prisbildningen ska Vilhelmina kommun ligga i prisnivå under storskogsbrukets prislista.

## **Krav för ansvarsfull jakt**

Vilhelmina kommun ställer krav på jägarna, i form av krav på skjutprov innan jakten, för att få en ansvarsfull jakt. Vid brott mot gällande lagstiftning förfaller jakträttsavtalet.

# Källor

Naturmarkspolicy - med riktlinjer för skötsel av kommunägd naturmark, Nybro kommun, 2018

Skogsstyrelsen.se. Målbilder för god miljöhänsyn. Besökt 2020-11-25.

Svensk skogsbruksstandard enligt FSC, FSC 2019

Vilhelmina kommun med sikte på 2030, Vilhelmina kommun, Översiktsplan 2018

# Bilagor

## **Bilaga 1. Ur Vilhelmina kommun med sikte på 2030, Översiktsplan 2018**

Nedan följer några korta utdrag ur Vilhelmina kommuns översiktsplan antagen 2018 som ska illustrera översiktsplaneringens övergripande inriktning för utveckling när det gäller naturmarkens roll i landskapet.

## **Grön planering**

Grön planering är ett steg mot att göra översiktsplaneringen till ett verkligt verktyg för en hållbar landskapsplanering. Genom ett uttalat landsbygds- och landskapsperspektiv, betoning på deltagande, samt tydliga länkar till valda ekosystemtjänster och grön infrastruktur bäddar planeringen för en fortsatt utveckling i linje med en (socialt, ekonomiskt och ekologiskt) hållbar och attraktiv fjällkommun [...].

## **Ekosystemtjänster**

Ekosystemtjänster är ekosystemens direkta och indirekta bidrag till människors välbefinnande och konceptet är orienterat mot att tydliggöra och värdera människans nytta av ekosystemen och processerna inom ekosystemen. [...] Ekosystemtjänster relevanta för ÖP kan exempelvis vara kopplat till kommunens förhållningssätt till exploatering av värdefull jordbruksmark, utveckling av tätortsnära grönområden eller upprätthållning/utveckling av viktiga naturliga strukturer i landskapet. Några konkreta exempel på ekosystemtjänster är näringsomsättning, naturlig rening av vatten och luft och pollinering. Andra tjänster kan vara virkesproduktion, klimatreglering från skogens träd eller vattenrening i en rullstensås eller våtmark, bär, svamp och jaktbart vilt. Gemensamt för ekosystemtjänsterna är att de utgör en viktig grund för människors hälsa och välbefinnande. För att nå miljömålen krävs att ekosystemtjänster bibehålls och bevaras.

## **Grön infrastruktur**

### *Skogsmark*

- produktiv skogsmark, potentiella kontinuitetsskogar, skogsbryn

Skogsmark och skogsbruk har stor utbredning i kommunen. Produktiv skogsmark är skogsbruksmark om inte annan markanvändning ges företräde. Kontinuitetsskogar kan ha stor betydelse inom områden med höga sociala värden samt utgöra komponenter av betydelse för grön infrastruktur, särskilt i anslutning till redan formellt skyddad skog. Skogsbryn och andra övergångszoner i landskapet som bidrar till landskapets diversitet och mångfunktionalitet behöver uppmärksammas och värnas.

### *Öppna marker*

- öppen myr, jordbruksmark i drift, ängs- och betesmark, igenväxande öppen mark, öppen, storslagen fjällmiljö

Öppna marker utgör en viktig komponent i både fjäll- och skogslandskapet och bidrar till landskapets diversitet och mångfunktionalitet. Många ängs- och betesmarker innehåller olika kulturvärden i form av lador och hägnader m.m. Vidmakthållen öppenhet eller igenväxning är viktig information för planering av särskilda åtgärder. Detta bör uppmärksammas generellt och i samband med omställning av brukande, ny bebyggelse samt i utformande och skötsel av boendemiljöer och kulturmiljöer.

## **Ett näringsliv med grönt fokus**

### **Skogsbruk**

#### *vägledning*

- Skogslandskapet på kommunägd mark ska präglas av mångbruk, d.v.s. att olika skogsmarker används för olika ändamål. Virkesproduktionen ska utföras med stora hänsyn till renskötseln samt biologiska och kulturella värden inklusive friluftsliv och rekreation.
- Kommunen ser positivt på att skydda kvarvarande skogshabitat med kontinuitets- och andra naturvärden, liksom skogsbryn med högre biologisk mångfald än inne i skog respektive utanför på öppna marker då detta är viktigt för den gröna infrastrukturen.



## **Jordbruk**

### *vägledning*

- Rationellt brukbar jordbruksmark (jordbruksmark som brukas eller skulle kunna brukas med modern teknik) är en viktig samhällsresurs och bör därför i princip endast bebyggas för att tillgodose betydelsefulla samhällsintressen, eller då lämplig alternativ lokalisering saknas, eller om en alternativ användning ger totalt större miljövinst än när marken används för jordbruk (exempelvis om jordbruksmarken ligger mycket centralt i förhållande till kollektivtrafik).
- I jordbrukslandskapet ska äldre kulturmiljöer, som till exempel ängs- och hagmarker, i största möjliga utsträckning bevaras och restaureras. Enligt miljöbalken är exempelvis odlingsrösen och åkerholmar skyddade och ska bevaras för framtiden.

## **Natur, kultur och friluftsliv**

### *vägledning*

- I den kommunala planeringen ska hänsyn tas till våtmarker av ekologisk och hydrologisk betydelse samt även ur rekreation och resurssynvinkel ex. bärplockning).



**VILHELMINA KOMMUN**  
VUALTJEREN TJIELTE