

Vilhelmina Kommun

# Styrdokument

Vilhelmina kommuns arbete med krisberedskap 2024–  
2027



**VILHELMINA  
KOMMUN**

VUALTJEREN TJÆLTE

Dokumentnamn	Dokumenttyp	Fastställt/upprättad	Beslutsinstans
Styrdokument för kommunens arbete med krisberedskap	Styrdokument	2024-01-15	Kommunfullmäktige
Dokumentansvarig	Version	Senast reviderad	Giltig till
Beredskapssamordnare	1.1	2024-02-17	2027-12-31

Framtaget av: Beredskapssamordnare Nadja Marthin, Emma Rastbäck och Linus Övringe



## Innehåll

Förkortningar.....	3
Beskrivning av styrdokumentets funktion och syfte.....	4
Lagar .....	5
Avgränsningar.....	5
Uppföljning .....	5
Övergripande mål och inriktning för arbetet med krisberedskap.....	6
Mål.....	6
Kommunens organisation.....	10
Styrning av arbetet med krisberedskap .....	10
Krisledningsnämnd.....	11
Krisledningsstab .....	11
Kommunchef.....	11
Beredskapssamordnarna .....	12
Räddningschef .....	12
Övergripande mål och inriktning för arbetet med krisberedskap.....	13
Styrning av arbetet med krisberedskap i kommunala förvaltningar, bolag och kommunalförbund .....	13
Kommunens övergripande process för risk- och sårbarhetsanalys.....	13
RSA – slutsatser .....	14
RSA – utveckling.....	15
Utvärdering av övning/samhällsstörning .....	15
Geografiskt områdesansvar .....	16
Inriktnings- och samordningsfunktion (ISF) .....	16
Planering avseende krisberedskap .....	17
Ekonomi.....	17
Åtgärder.....	18



## **Förkortningar:**

CISO - Chief Information Security Officer

FRG – Frivillig Resursgrupp

VMA – Viktigt meddelande till allmänheten

ISF – Inriktnings- och samordningsfunktion

TiB – Tjänsteman i Beredskap

MSB – Myndigheten för samhällsskydd och beredskap

LEH – Lagen om kommuners och regioners åtgärder inför och vid extraordinära händelser i fredstid och höjd beredskap

FEH – Förordningen om kommuners och regioners åtgärder inför och vid extraordinära händelser i fredstid och höjd beredskap

SKR – Sveriges kommuner och regioner

RSA – Risk- och sårbarhetsanalys



## Beskrivning av styrdokumentets funktion och syfte

Enligt överenskommelsen om kommunernas krisberedskap 2019–2022 (förlängd till och med 31 december 2023) mellan Myndigheten för samhällsskydd och beredskap (MSB) och Sveriges kommuner och Regioner (SKR) ska kommunerna ta fram ett styrdokument för sitt arbete med krisberedskap. Styrdokumentet ska rapporteras in till Länsstyrelsen senast 31 december under mandatperiodens första år.

Styrdokumentet innehåller en övergripande beskrivning av vilken inriktning och prioriteringar kommunen har för sitt arbete med krisberedskap för perioden 2024–2027. Innehållet syftar till att uppfylla kraven enligt lag (2006:554) om kommuners och regioners åtgärder inför och vid extraordinära händelser i fredstid och höjd beredskap (LEH) samt förordning (2006:637) om kommuners och regioners åtgärder inför och vid extraordinära händelser i fredstid och höjd beredskap (FEH) och Kommunallagen (2017:725).

Syftet är vidare att beskriva hur kommunen avser att fullfölja de åtaganden som beskrivs i den förlängda versionen av överenskommelsen om kommuners krisberedskap (SKR 2022/00754 och MSB 2022–15507).

Styrdokumentet omhändertar således de åtgärdsbehov som framkommer genom arbetet med risk- och sårbarhetsanalysen och översätter dessa till de åtgärder som ska genomföras under mandatperioden (se figur 1). Styrdokumentet får därför en paraplyfunktion för de dokument som beskriver krisberedskapsarbetet i kommunen.

Enligt överenskommelsen mellan SKR och MSB (SKR 2022/00754 och MSB 2022–15507) ska ett styrdokument innehålla följande:

- Övergripande mål och inriktning för arbetet med krisberedskap under mandatperioden
- Övergripande styrning av arbetet med krisberedskap i kommunala förvaltningar, bolag och kommunalförbund.
- Kommunens övergripande process för risk- och sårbarhetsanalys.
- Kommunens ambitioner i arbetet med sitt geografiska områdesansvar.
- Vilken planering avseende krisberedskap inom olika områden som kommunen ska ta fram eller uppdatera under mandatperioden.

Enligt överenskommelsen ska kommunen även ta fram:

- Ett reglemente för krisledningsnämnden.



- En instruktion för kommunchefen som ska ange vilka uppgifter som denne ska ha avseende krisberedskap.
- En övnings- och utbildningsplan för mandatperioden
- En plan för hur kommunen ska hantera extraordinära händelser.

## Lagar

- Lag (2006:554) om kommuners och regioners åtgärder inför och vid extraordinära händelser i fredstid och höjd beredskap (LEH)
- Förordning (2006:637) om kommuners och regioners åtgärder inför och vid extraordinära händelser i fredstid och höjd beredskap (FEH).
- Kommunallagen (2017:725)

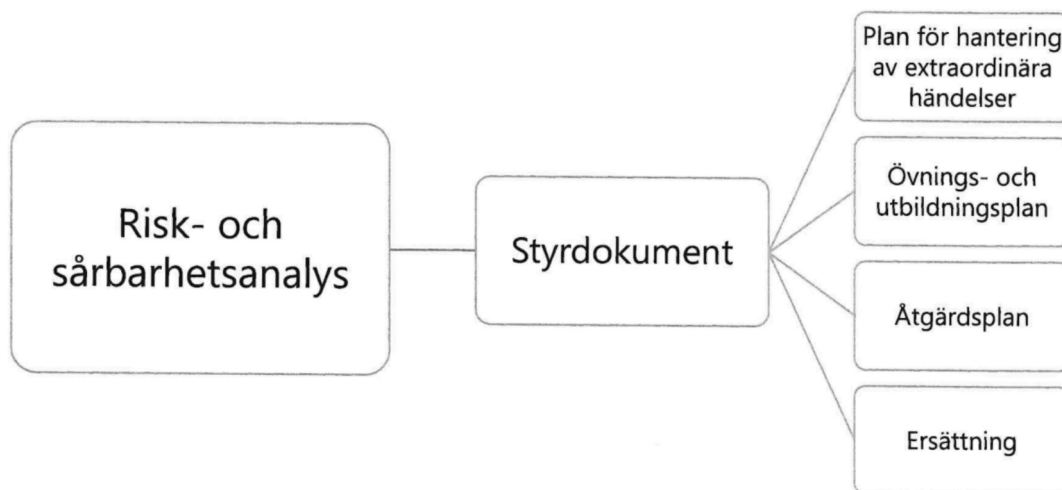
## Avgränsningar

Styrdokumentet är en övergripande beskrivning av kommunens planerade arbete med krisberedskap vilket innebär att mer detaljerade planer kommer att författas i separata dokument, exempelvis övningsplanen. Styrdokumentet innehåller enbart kommunens arbete med krisberedskap och således inte arbetet med civilt försvar enligt överenskommelsen (SKR 2022/00754 och MSB 2022–15507). Nämnvärt är dock att styrdokumentet kommer kunna användas som grund för planering av kommunens civila försvarsarbete och arbete med totalförsvaret. Detta eftersom det civila försvaret bygger på den fredstida krisberedskapen. Vidare omfattar styrdokumentet även kommunala förvaltningar och bolag.

## Uppföljning

Revidering av dokumentet har uppdragits till beredskapssamordnarna av kommunchefen. Revidering och uppföljning av styrdokumentet kommer således i huvudsak göras av beredskapssamordnarna men i samverkan med kommunens räddningschef och kommunchef.

## Övergripande mål och inriktning för arbetet med krisberedskap



Figur 1-Kopplingen mellan RSA och styrdokument med innehåll

### Mål

Vid en extraordinär händelse eller vid regeringens beslut om höjd beredskap skall Vilhelmina kommun vara organiserad så att skador på människor, miljö och egendom minimeras. Kommunen ska även sträva efter att i så stor utsträckning som möjligt verka för att samhällsviktig verksamhet fungerar lika i fredstid som vid kris eller höjd beredskap i enlighet med de principer som ligger till grund för svensk krisberedskap. Särskild hänsyn ska tas till barn, ungdomar, samt äldre och funktionshindrade. För att verkställa detta samverkar kommunen med regionen, myndigheter (härunder Försvarmakten) och organisationer. Vilhelmina kommun strävar efter att upprätthålla en långsiktig plan för sitt arbete med krisberedskap som syftar till att fortsätta öka kunskapen hos medarbetarna, och verksamheternas robusthet på alla nivåer.

### Principer inom svensk krisberedskap:

- **Närhetsprincipen:** En kris ska hanteras där den inträffar och den närmast berörda är den som ansvarar för hantering av krisen.
- **Ansvarsprincipen:** Den aktör som i vanliga fall ansvarar för sagt område gör det även vid en kris och/eller höjd beredskap.
- **Likhetsprincipen:** Organisationen ska så långt som möjligt fungera på samma sätt i kris och/eller höjd beredskap som vid vanliga förhållanden.



Vidare har det identifierats prioriterade områden som ska arbetas med under mandatperioden 2024–2027. Vilka områden som ska prioriteras utgår ifrån den analys som gjorts i kommunens risk- och sårbarhetsanalys (RSA) och med stöd från MSB:s vägledning för kommuners arbete med styrdokument 2024–2027. Prioriteringarna har gjorts med hänsyn till sannolikheten att en viss särskild händelse inträffar, allvarlighetsgraden i dess konsekvenser samt förmågan att hantera de konsekvenser som uppstår. Följande prioriteringar kommer att arbetas med under mandatperioden:

### **IT- och Informationssäkerhet**

Med kunskap om omvärldsläget och det ökade beroendet av digitala verktyg anser Vilhelmina kommun att IT- och informationssäkerhet är en fortsatt stor sårbarhet i samhället vilket bör jobbas mer med. Under mandatperioden kommer ny lagstiftning för informationssäkerhet att fastställas med utgångspunkt i NIS 2-direktivet. Vidare kommer IT-störningar och informationssäkerhet få utrymme i de övningar, utbildningar och informationsutskick som planeras genomföras under mandatperioden.

Utöver det ovan nämnda har behovet av en informationssäkerhetsamordnare eller CISO (Chief Information Security Officer) uppmärksamats på ett flertal håll. Det är mer än önskvärt att tillsätta en person med kompetens inom området med enskilt fokus på just informationssäkerhet med syfte att säkerhetsställa att kraven på kommuners arbete med informationssäkerhet möts. Behovet kommer ses över genom en detaljerad analys som komplement till risk- och sårbarhetsanalysen.

### **Reservkraft och reservkraftsomkopplare inom kommunteknisk försörjning**

Det bedöms viktigt att utöka möjligheten att utnyttja reservkraft utifrån de brister i hanteringen av elbortfall eller störningar i fjärrvärmens. Därför kommer kommunen att fortsätta arbeta med reservkraft och reservkraftsomkopplare. Planering och inrättning av reservkraft kommer att fortsätta under den här mandatperioden. Det bör finnas tillgång till reservkraft i varje dalgång samt i tätorten.

### **Trygghetspunkter och informationspunkter**

Det ska upprättas trygghets- och informationspunkter i Vilhelmina tätort samt i varje dalgång rustade med reservkraft eller reservkraftsomkopplare. Kommunen ämnar även att göra en inventering av befintlig kapacitet för vidare åtgärder. Det ska även



planeras för alternativa "offgrid" lösningar exempelvis kamin eller införskaffning av mobila värmekällor som kan flyttas till utsatta informationspunkter efter behov.

Trygghets- och informationspunkterna ska kunna ta emot och ge ut information till medborgarna (även analoga lösningar genom bland annat anslagstavlor), tillaga enkel mat och dryck till drabbade samt ha kapacitet att larma 112.

Trygghetspunkterna ska även förses med bäddplatser för övernattnig.

### **Utbildning**

Kommunen ska i enlighet med 2 kap. 8 § LEH (2006:544) ansvara för att förtroendevalda och anställd personal får den utbildning och övning som behövs för att de ska kunna lösa sina uppgifter vid extraordinära händelser i fredstid. Kommunen ska därför regelbundet genomföra övningar och utbildningar som sedan ska utvärderas. Med hänsyn till omvärldsläget är det viktigt att prioritera utbildning för att höja kommunens medvetenhet och kunskap på området både inom krisberedskap och civilt försvar. Utbildningarna och övningarna utgår ifrån de sårbarheter som identifierats i kommunens risk- och sårbarhetsanalys i enlig Överenskommelse om kommunernas krisberedskap (SKR 2022/00754 och MSB 2022-15507).

### **Upprätta en beredskapsgrupp**

Kommunen kommer under mandatperioden att upprätta en beredskapsgrupp med representanter från varje samhällsviktig verksamhet. Detta för att underlätta samverkan mellan kommunens verksamheter, bidra till kunskapsutbyte och öka medarbetarnas medvetenhet och intresse för beredskapsarbete. Mötena syftar även till att underlätta för verksamheterna att få stöd i sitt arbete med beredskapsplaner/kontinuitetsplaner.

### **Frivillig Resursgrupp (FRG)**

Vilhelmina kommun har i dagsläget ingen FRG och avser därför att se över möjligheterna för en sådan.

### **VMA, Utomhusvarningssystem**

Påbörja arbetet med att inrätta utomhusvarningssystem i tätorten och byar med det behovet.





### **Samverkansmöte**

Det ska hållas årliga samverkansmöten med kommunala bolag och externa samverkanspartners. Syftet är att underlätta inventering av kommunens resurser och kapacitet. Vidare ämnar samverkan till att skapa nya vägar för beredskapsarbetet och öka kunskapen hos näringslivet och privata företag med förhoppningar om en ökad resiliens med utgångspunkt i kommunens geografiska områdesansvar. Under mandatperioden kommer beredskapssamordnare, kommunchef, räddningschef och samhällsbyggnadschef hålla månatliga möten för planering och utvärdering av kommunens beredskapsarbete. Respektive aktör ingår även i egen samverkansgrupp med motsvarighet i andra kommuner.

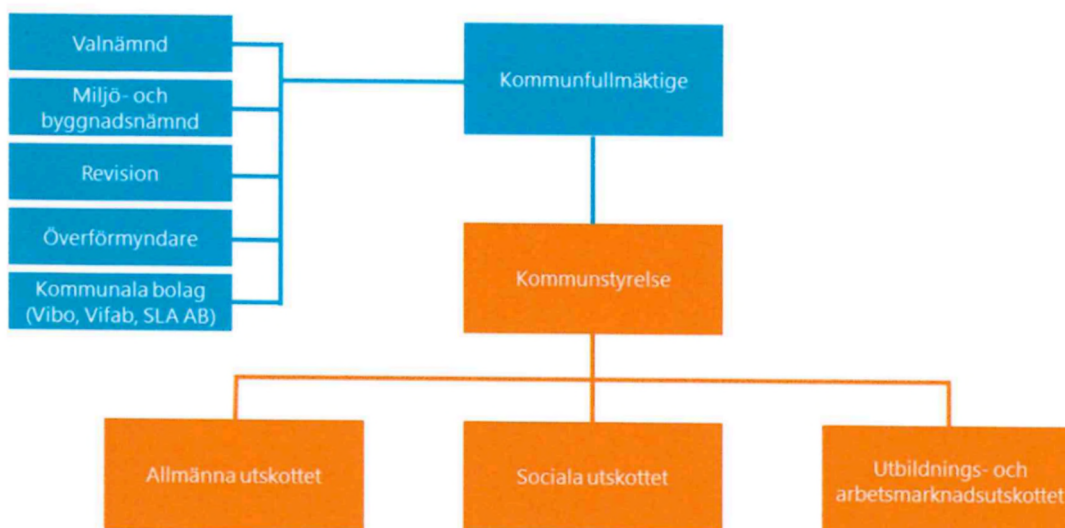
### **Dokumentation**

Kommunens förmåga att tillhandhålla kunskap genom styrdokument, planer och utvärderingar ämnas att förbättras under mandatperioden. Detta för att minska beroendet av enskilda och öka användningen av utvärderingar och uppföljningar av inträffade händelser, övningar och utbildningar.



## Kommunens organisation

Vilhelmina kommun har en ny politisk organisation från och med hösten 2022, bestående av två nämnder: kommunstyrelsen och miljö- och byggnadsnämnden. Kommunstyrelsen har tre utskott: allmänna utskottet, socialutskottet och utbildnings- och arbetsmarknadsutskottet. I dessa utskott sitter politiker som är valda av kommunstyrelsen.



## Styrning av arbetet med krisberedskap

Det övergripande ansvaret med kommunens arbete med krisberedskap ligger på Kommunstyrelsen, enligt lagen om kommuners och regioners åtgärder inför och vid extraordinära händelser i fredstid och höjd beredskap, LEH (2006:554).

Kommunstyrelsen har delegerat arbetet med kommunens beredskapsarbete till kommunchefen som uppdragit beredskapssamordnarna att vara processledare för kommunens arbete med civilt försvar samt kommunens arbete med krisberedskap. Vidare bygger kommunens arbete med krisberedskap på samverkan mellan Vilhelmina, Åsele och Dorotea kommun. Det innebär att beredskapssamordnarna arbetar för alla tre kommunerna men utgår ifrån Vilhelmina kommun. Detsamma kommer gälla eventuella närliggande tjänster som informationssäkerhetssamordnare.

Övriga funktioner som är delaktiga i arbetet med krisberedskap är:

- Kommunstyrelsens ordförande & vice ordförande
- Kommunchef
- Kommunikatör
- Räddningschef
- Säkerhetsskyddschef



## **Krisledningsnämnd**

Krisledningsnämnden (KLN) utgörs av kommunstyrelsens arbetsutskott (AU) och har den normativa ledningen vid extraordinära händelser. Reglemente för krisledningsnämnden bestäms av kommunfullmäktige. Kommunfullmäktige delegerar således till krisledningsnämnden att bära det yttersta och övergripande ansvaret för ledning av kommunen vid extraordinära händelser. Detta innebär att kommunfullmäktige överlåter till krisledningsnämnden samtliga övriga nämnders beslutsbefogenheter och verksamhetsansvar i enlighet med krisledningsnämndens reglemente.

KLN får fatta beslut om att överta hela eller delar av verksamhetsområden från övriga nämnder i kommunen och styrelser i kommunala bolag i den utsträckning som är nödvändig med hänsyn till den extraordinära händelsens omfattning och art. Ordförande i KLN, eller om han/hon har förhinder, vice ordförande eller ledamot enligt ordinarie turordning bedömer när en extraordinär händelse medför att nämnden skall träda i funktion. Dock kan var och en som får kännedom om en situation som kräver snabba beslut och som kan kännetecknas av en extraordinär händelse kan hos KLN väcka frågan om beslut att extraordinär händelse inträffat. Ordföranden eller, om han eller hon har förhinder, vice ordföranden eller ledamot enligt ordinarie turordning får ensam besluta på nämndens vägnar i ärenden som är så brådskande att nämndens avgörande inte kan avvaktas. Sådana beslut skall därefter snarast anmälas till nämnden. Befogenheten att fatta brådskande beslut upphör dock så snart nämnden sammanträtt.

## **Krisledningsstab**

Kommunchefen utgör den strategiska ledningen. Till den strategiska ledningen knyts under den extraordinära händelsen en krisledningsstab bestående av flertalet kommunanställda. Krisledningsstabens sammanträden leds av tjänstgörande stabschef. Krisledningsstaben tillförs expertstöd utifrån rådande behov. Krisledningsstaben ska genom analys- och beredningsarbete skapa ett så bra beslutsunderlag som möjligt.

## **Kommunchef**

Kommunchefen är ansvarig för krisledning före, under och efter en händelse som påverkar samhället i den omfattningen att normal samhällsviktig verksamhet inte kan upprätthållas. Kommunchefen ansvarar även för att:

- Tjänstemannastaben och krisledningsnämnden har tillräcklig kompetens och kunskap.



- Krisledningsstab och krisledningsnämnd övas i de scenarier som identifierats i risk- och sårbarhetsanalysen och i den omfattning som utbildningsplanen anger.
- Risk- och sårbarhetsanalyser genomförs enligt gällande föreskrifter och rapporteras enligt myndighetens krav.
- Ersättning för krisberedskap används enligt kommunöverenskommelsen.
- Ansvara för årliga rapporteringen genomförs till myndighet som påkallar detta.
- Vidta åtgärder för att minska sårbarheten inom kommunens geografiska område och följa upp effekten av vidtagna åtgärder.
- Rapportera till kommunstyrelsen om kommunens arbete med krisledning.
- Är säkerhetsskyddschef.

### **Beredskapssamordnarna**

Arbetar operativt med krisberedskapsplanering på uppdrag av kommunchefen.

Kommunchefen har gett beredskapssamordnarna i uppgift att:

- Med hänsyn till händelsens omfattning fylla en stödjande och rådgivande roll till krisledningsorganisationen i händelse av samhällsstörning. Man har dock ingen fast roll i krisledningsorganisationen.
- Samordna krisberedskapsarbetet mellan kommunens olika verksamheter, stödja de olika verksamheterna vid upprättandet av beredskapsplaner och kontinuitetsplaner.
- I samverkan med räddningschefen och kommunchefen analysera, planera, genomföra och utvärdera utbildningar och övningar inom beredskapsområdet.
- Ansvara för att säkerställa efterlevnad av föreskrifter och myndighetskrav samt lagar och förordningar och rapporterar direkt till kommunchef i samråd med räddningschefen.

### **Räddningschef**

Räddningschefen arbetar i huvudsak inte med beredskap men har en avgörande roll i arbetet genom att:

- Agera som TiB i skift i samverkan med närliggande kommuner.
- Tillsammans med beredskapssamordnarna och kommunchefen analysera, utvärdera, genomföra och utveckla utbildningar och övningar inom beredskapsområdet.
- Antar en rådgivande roll till kommunens beredskapssamordnare och kommunchef i arbetet med krisberedskap och arbete med civilt försvar.
- Är biträdande säkerhetsskyddschef.
- Är biträdande signalskyddschef.



## **Övergripande mål och inriktning för arbetet med krisberedskap**

### **Styrning av arbetet med krisberedskap i kommunala förvaltningar, bolag och kommunalförbund**

Kommunen ska involvera såväl den kommunala förvaltningen som kommunala bolag för att säkerhetsställa att arbetet med krisberedskap får genomslag i hela verksamheten samt se till att personal är utbildade och övade. Vilhelmina kommun ämnar hålla årliga samverkansmöten med de ovannämnda vilka även ingår i kommunens utbildnings- och övningsplan. Styrningen av krisberedskapen ligger hos de aktörer som i normalfall är ansvarig för respektive verksamhet.

### **Kommunens övergripande process för risk- och sårbarhetsanalys**

Vilhelmina kommun har i enlighet med (LEH) lagen om kommuner och regioners arbete med krisberedskap och civilt försvar (2006:544) tagit fram en risk- och sårbarhetsanalys som rapporteras till länsstyrelsen senast den 31 oktober första året efter ny mandatperiod. Enligt 2 kap. 1 § LEH (2006:544) ska kommunen analysera vilka extraordinära händelser i fredstid som kan inträffa i kommunen och hur dessa händelser kan påverka den egna verksamheten. Resultatet av arbetet ska värderas och sammanställas i en risk- och sårbarhetsanalys. Risk- och sårbarhetsanalysen är av karaktären konfidentiell och skall därför omfattas av sekretess enligt OSL 2009:400 18 kap. 13§.

Processägare av risk- och sårbarhetsanalys för Vilhelmina kommun är kommunchefen. Uppdraget har givits kommunchefen av kommunstyrelsen. Kommunchefen uppdrar sedan till beredskapssamordnarna att vara processledare för RSA-arbetet.

Beredskapssamordnarna ska bedöma de kommunala verksamheterna och bolagens sårbarheter och identifiera risker som kan orsaka betydande konsekvenser. Underlag för revideringar av RSA skickas till förvaltningar och kommunala bolag utformade av beredskapssamordnarna. Kommunens samtliga förvaltningar deltar i arbetet, liksom kommunens fastighetsförvaltare VIFAB. RSA-arbetet är ett årligt kontinuerligt arbete men följs upp och redovisas till länsstyrelsen vart 4:e år enligt krav från myndigheten. Beredskapssamordnarna leder arbetet med revidering av detta arbete, vilket ska ske löpande på ett sådant sätt att det blir en normal rutin för kommunens alla verksamheter. Den tid som avsätts till arbetet med RSA:n är perioden april – augusti varje år. Resultatet och analysen från risk- och sårbarhetsanalysen skall speglas i utbildnings- och övningsplanen och stärka kommunens förmåga och robusthet.



Beredskapssamordnarna tillsammans med kommunchef följer upp resultat och analys från risk- och sårbarhetsanalysen.

Arbetet med den lokala risk- och sårbarhetsanalysen syftar även till att öka medvetenheten och kunskapen hos beslutsfattare och verksamhetsansvariga om vilka hot, risker och sårbarheter som föreligger. Analysen ska ligga till grund för åtgärder med syfte att förbättra förmågan att hantera dessa händelser.

Risk- och sårbarhetsanalysen bygger på arbete i respektive verksamhet där händelser och sårbarheter som kan slå ut eller orsaka allvarliga störningar i samhällsviktig verksamhet identifieras. Underlag för bedömningar i förvaltningar utgår från tänkta och möjliga scenarier av olika händelser där konsekvensen av händelse, styrkor, brister och möjliga åtgärder svaras på. Fem troliga och vissa även tidigare inträffade händelse har valts ut.

- Elavbrott i mer än 8 timmar.
- Vattenbortfall i mer än 16 timmar.
- Värmebortfall till lokaler vid utetemperatur lägre än -5°, minst 12 timmar.
- Pandemi.
- IT/Data/Telefoni-störningar.

Metod för arbetet att kartlägga risker är en variant på grovanalys. Metoden ger inte en fullständig bild över kommunens risker och sårbarhet men ger en översiktlig bild av tänkbara risker inom kommunens verksamhetsområde.

I analysen ska Vilhelmina kommun särskilt beakta:

- situationer som uppstår hastigt, oväntat och utan förvarning, eller en situation där det finns ett hot eller en risk att ett sådant läge kan uppstå.
- situationer som kräver brådskande beslut och samverkan med andra aktörer,
- att samhällsviktiga funktioner upprätthålls.

### **RSA – slutsatser**

Elförsörjningen har en central och växande betydelse för samhällets funktionalitet. I samband med att allt fler funktioner i samhället digitaliseras ökar beroendet av el, vilket också leder till att konsekvenserna av omfattande störningar i elförsörjningen ökar. En rad viktiga samhällsfunktioner, som till exempel telefoni, internet, vatten och avlopp, fjärrvärme och betalningssystem riskerar att slås ut och konsekvenserna genomsyrar hela samhället.



En omfattande störning i elförsörjningen förväntas få stora konsekvenser för samtliga samhällssektorer inom det geografiska område som drabbas eftersom beroendet av el är stort inom de flesta verksamheter.

Med utgångspunkt i den informationen kommer Vilhelmina kommun att prioritera områden som berör IT och informationssäkerhet samt åtgärder för att bättre hantera el-bortfall genom bland annat reservkraft.

### **RSA – utveckling**

Tidigare RSA är en form av grov analys som ger en övergripande bild av kommunens risker och sårbarheter och således inte en fullständig sammanställning av kommunen. Under mandatperioden syftar därför kommunen till att göra en mer detaljerad analys som komplement till den kunskap som idag finns. Risk- och sårbarhetsanalysen kommer således att kompletteras av en djupare analys som berör IT- och informationssäkerhet. Avslutningsvis har det även identifierats ett behov av en offentlig RSA utan det innehåll som omfattas av sekretess. En offentlig RSA kommer därför göras mer tillgänglig med fokus på att nå ut till fler medarbetare och kommuninvånare.

### **Utvärdering av övning/samhällsstörning**

Efter samhällsstörning ska kommunens arbete utvärderas och dokumenteras på ett sådant sätt att erfarenheten och lärdomarna från denna kan användas vid senare tillfälle och som underlag i åtgärdsplaner och/eller kommunens RSA för att på så sätt bidra till det fortsatta arbetet med krisberedskap.



## Geografiskt områdesansvar

Kommunen ska i enlighet med kap 2. 7 § i LEH verka för samverkan och samordning i såväl förberedelsearbetet som vid faktiska krissituationer inom sitt geografiska områdesansvar. I denna uppgift innefattas såväl samverkan med offentliga som privata aktörer. Vidare ska kommunen verka för att information till allmänheten samordnas.



Vilhelmina kommun ska kunna upprätthålla en god informationsförmåga och verka för att massmediers, allmänhetens, myndigheters, näringslivets och organisationers behov av information kan tillgodoses under hela krisförloppet. Prioriterade utvecklingsområden inom det geografiska områdesansvaret är att utforma trygghets- och informationspunkter. Som nämnts tidigare ämnar kommunen även att upprätta årliga samverkansmöten med aktörer inom näringslivet och andra aktörer som kommunen bedömer viktiga för informationsspridning, resursförsörjning eller annan roll som bedöms samhällsviktig eller viktig för samhällsviktig funktion inom kommunens geografiska område.

### Inriktnings- och samordningsfunktion (ISF)

Kommunen ska under extraordinära händelser kunna stå värd för en inriktnings- och samordningsfunktion (ISF) på lokal nivå för att verka för samordning av olika aktörer. Ansvarig för denna åtgärd är stabschefen. Sammansättningen av ISF styrs av samhällsstörningens karaktär, omfattning och konsekvenser. Samhällsstörningens karaktär avgör även vilka aktörer som berörs och som kan bidra till att hantera samhällsstörningen.

ISF-stöd skall stödja de olika aktörerna i det gemensamma arbetet med att





åstadkomma inriktning och samordning. För att leda arbetet i ISF är det lämpligt med en person med bred kompetens i sektorsövergripande frågor och som har aktörernas förtroende.

Under planperioden skall Vilhelmina kommun prioritera samverkan med aktörer inom samhällsviktig verksamhet. Kontaktuppgifter skall revideras minst i 1 ggr/år eller vid förändringar. Ansvarig för revidering av kontaktuppgifter är beredskapssamordnare.

## Planering avseende krisberedskap

Enligt *Överenskommelse om kommunernas krisberedskap* (SKL 18/03101 MSB 2018-09779) innefattar planeringen för kommunens arbete med krisberedskap planering för specifika funktioner och/eller händelser, personella och materiella resurser samt kontinuitetsplaner. I tabellerna nedan presenteras den ersättning som tillhandhålls och vilka åtgärder kommunen ämnar arbeta med under mandatperioden. Mer detaljerade planer för utförandet av dessa kommer fastställas i separata dokument.

Som nämnts tidigare kommer fokuset för beredskapsarbetet att beröra specifika funktioner så som trygghets- och informationspunkter med reservkraft samt FRG. Planeringen för hantering av specifika händelser kommer fortsätta att utgå ifrån de samhällsstörningar som används i risk- och sårbarhetsanalysen. Med utgångspunkt i de personella och materiella resurserna anses dessa lika viktiga att arbeta med och kommer således inte prioritera mer eller mindre än den andra. Vidare kommer beredskapsplaner och kontinuitetsplaner hos verksamheterna fortsatt vara högt prioriterade.

## Ekonomi

Enligt 5 kap. 1 § LEH ska kommunen få ersättning av staten för kostnader för förberedande uppgifter som de utför enligt 2 och 3 kap. LEH. Kommunerna får ersättning enligt följande:

Ersättning	Användningsområde
Grundbelopp	För att hålla en funktion med erforderlig kompetens för samordning av kommunens uppgifter i krisberedskap
Verksamhetsersättning	För genomförande av risk- och sårbarhetsanalyser, genomförande av planering, övning och utbildning samt rapportering. Hela ersättningen får användas för lönekostnader.
Ersättning för utomhusvarning Rakelsubvention	Inrättning, drift och underhåll av utomhusvarning Grundabonnemang i Rakel, telematikabonnemang för stryning av utomhusvarningsystem (VMA) via rakel



## Åtgärder

Nedan presenteras de åtgärder som kommunen syftar till att arbeta med under mandatperioder:

Åtgärd	Ansvarig	Genomförande [tidsperiod]	Kommentar
Utbildning och övning	Beredskapssamordnare	2024–2027	Öka antalet övningar och utbildningar. Hänvisning till utbildning- övningsplanen.
Informationssäkerhet	Beredskapssamordnare, IT enheten, Digitaliseringsgruppen	2024–2027	Planera för en utökning av RSA:n med fokus på informationssäkerhet. Fastställa lathundar och riktlinjer. Se över behovet av en informationssäkerhetssamordnare.
Reservkraft	Samhällsbyggnadsenheten, VIFAB, Beredskapssamordnare	2024–2027	Planera för införskaffning av reservkraft/reservkraftsombud.
Trygghetspunkter och informationspunkter	Beredskapssamordnare, Samhällsbyggnadsenheten	2024–2027	Fortsätta arbetet med inrättning av trygghet- och informationspunkter.
Frivillig Resursgrupp	Beredskapssamordnare	2024–2027	Påbörja arbetet med inrättning av en FRG.
VMA	Räddningstjänsten	2024–2027	Återinrätta utomhusvarningssystem.
Dokumentering	Beredskapssamordnare	2024–2027	Ta fram rutiner för att öka dokumentering av planer genom checklistor eller mallar.
Samverkansgrupper	Beredskapssamordnare, kommunchef	2024–2027	Upprätta beredskapsgrupp för kommunens verksamheter, Samverkansgrupp med externa aktörer.