



**VILHELMINA
KOMMUN**

VUALTJEREN TJIELTE

Årsplan med budget 2027 samt plan 2028 – 2030

2026

Kommunfullmäktige 2026-06-15

Kommunstyrelsen, 912 81 VILHELMINA
Besöksadress: Förvaltningshuset, Torget 6

Telefon: 0940-14 000

vilhelmina.kommun@vilhelmina.se

Innehållsförteckning

1 Inledning	3
Förväntningar på året och riktningen framåt	3
2 Förvaltning	4
2.1 Översikt över verksamhetens utveckling	4
2.2 Den kommunala koncernen	5
2.3 Viktiga förhållanden för resultat och ekonomisk ställning	6
2.4 Styrning och uppföljning av den kommunala verksamheten	8
2.4.1 Styrmodell i Vilhelmina kommun	10
2.4.2 Budgetmodell	10
2.5 God ekonomisk hushållning och ekonomisk ställning	12
2.6 Balanskrav	17
2.7 Väsentliga personalförhållanden	17
2.8 Förväntad utveckling	18
2.9 Kommunstyrelsens förslag	19
3 Kommunens räkenskaper	20
3.1 Driftbudget	20
3.2 Resultatbudget	21
3.3 Investeringsbudget	21

1 Inledning

Förväntningar på året och riktningen framåt

Budget 2027

Vilhelmina befinner sig mitt i en omfattande förändring. Befolkningsutvecklingen, den ekonomiska verkligheten och förändrade behov i välfärden ställer nya krav på hur kommunen planerar, prioriterar och organiserar sina verksamheter. Med färre invånare, fler äldre och ett minskat skatteunderlag behöver vi anpassa oss – på ett ansvarsfullt, långsiktigt och hållbart sätt.

År 2027 är ett särskilt viktigt år. Det markerar inledningen av en ny mandatperiod samtidigt som det spelar en central del i kommunens långsiktiga omställningsarbete. Genom *Framtid 2.0* har vi tagit ett samlat grepp om framtidsfrågorna och valt att blicka framåt, snarare än att hantera förändring i efterhand. Analysen är tydlig: fram till 2033 behöver kommunen minska sina kostnader betydligt, främst till följd av demografiska förändringar. Detta kräver tydliga prioriteringar och en stegvis men konsekvent anpassning av verksamheternas omfattning och arbetsätt.

Det första delmålet i denna omställning är att nå en budget i balans redan 2026, där ett effektiviseringskrav motsvarande fem procent av verksamheternas kostnader har satts. För 2027 föreslår kommunstyrelsen ett resultatmål om 2,0 procent, i linje med SKR:s rekommendationer, för att skapa utrymme för nödvändiga investeringar, stärkt likviditet och ekonomisk stabilitet över tid.

Samtidigt som utmaningarna är betydande, finns det starka skäl till framtidstro. Vilhelmina präglas av ett aktivt föreningsliv, ett växande och engagerat näringsliv, kompetenta medarbetare i kommunens verksamheter och invånare som varje dag bidrar till samhällsutvecklingen. Positiva exempel inom näringslivsarbete, projektverksamhet och balanserat flyttnetto visar att det finns kraft, vilja och möjligheter även i tider av förändring.

För att möta framtiden krävs mod, samverkan och nytänkande. Vi står inte inför en förändring – vi befinner oss mitt i den. Hur vi väljer att agera nu formar Vilhelmina på lång sikt. Arbetet fortsätter för ekonomisk balans, god välfärd och en hållbar framtidstro.

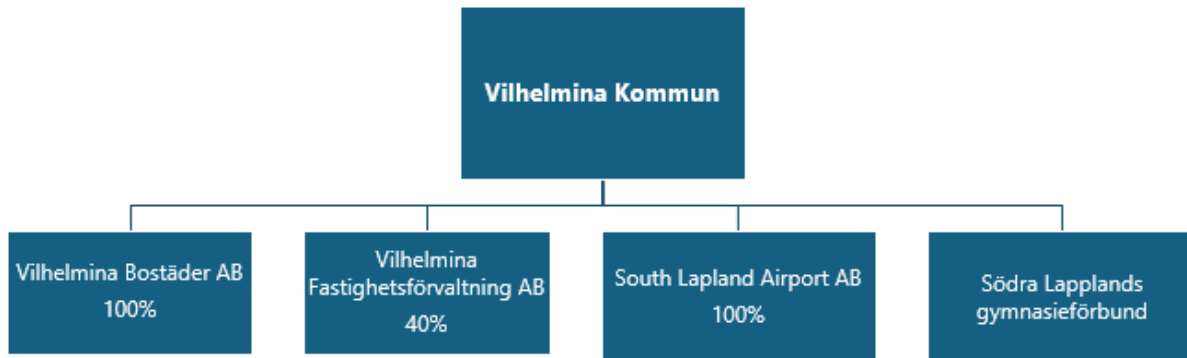
Andreas Eliasson, kommunstyrelsens ordförande och kommunalråd

2 Förvaltning

2.1 Översikt över verksamhetens utveckling

	Den kommunala koncernen				
	2025	2024	2023	2022	2021
Verksamhetens intäkter (kr/inv)	43 377	52 441	44 631	39 525	39 837
Verksamhetens kostnader (kr/inv)	-131 278	-142 091	-135 122	-122 346	-117 360
Skatteintäkter & Statsbidrag (kr/inv)	97 201	93 973	92 533	87 748	84 018
Årets resultat (tkr)	6 114	-11 409	-9 704	-29 078	21 191
Soliditet (%)	36,49 %	35,31 %	35,88 %	41,63 %	35,42 %
Soliditet inklusive totala pensionsförpliktelser (%)	20,77 %	18,86 %	19,69 %	23,79 %	19,79 %
Nettoinvesteringar (kr/inv)	5 106	6 449	4 759	6 181	5 961
Självfinansieringsgrad (%)	123 %	49,7 %	56,1 %	54,20 %	124 %
Långfristig låneskuld (kr/inv)	55 641	64 056	65 287	60 222	63 531
Antal anställda	733	741	759	784	802
	Kommunen				
	2025	2024	2023	2022	2021
Folkmängd 31/12	6 172	6 229	6 263	6 393	6 485
Kommunal skattesats (kr)	23,65	23,4	23,4	23,4	23,4
Verksamhetens intäkter (kr/inv)	28 980	29 701	27 301	29 732	29 241
Verksamhetens kostnader (kr/inv)	-119 709	-121 849	-119 247	-113 943	-108 687
Skatteintäkter & Statsbidrag (kr/inv)	97 201	93 973	92 533	87 748	84 018
Årets resultat (tkr)	8 850	-8 871	-6 932	-1 570	21 368
Soliditet (%)	43,76 %	42,88 %	43,28 %	53,20 %	42,60 %
Soliditet inklusive totala pensionsförpliktelser (%)	22,65 %	20,58 %	23,38 %	27,72 %	21,42 %
Nettoinvesteringar (kr/inv)	3 587	5 912	4 431	6 161	4 631
Självfinansieringsgrad (%)	115 %	30,5 %	34,51 %	36,60 %	122 %
Långfristig låneskuld (kr/inv)	20 354	29 545	30 790	32 711	33 847
Antal anställda	684	691	711	751	770

2.2 Den kommunala koncernen



Bolag	Verksamhet
Vilhelmina Bostäder AB	Bolagets ändamål är att inom Vilhelmina kommun förvärva, äga och förvalta fastigheter och tomträtter samt uppföra och tillhandahålla bostäder, affärslägenheter, lokaler för småindustri och hantverk, liksom kollektiva anläggningar. Bolaget ska även bedriva annan verksamhet som är förenlig med detta ändamål.
Vilhelmina Fastighetsförvaltning AB	Bolaget har till ändamål att inom Vilhelmina kommun förvalta fastigheter som ägs av Vilhelmina kommun och Vilhelmina Bostäder AB. Därutöver ska bolaget ansvara för parkeringsövervakning samt förvaltning och drift av parkeringsanläggningar på kommunens tomtmark. Bolaget är skyldigt att utföra de uppdrag som tilldelas av ägarna och ska bedriva sin verksamhet i enlighet med ägarnas syfte. Verksamheten ska utföras med iakttagande av samma begränsningar som skulle ha gällt om uppgifterna bedrivits i kommunal regi. Detta innebär att bolaget ska agera inom ramen för det fastställda kommunala ändamålet och de kommunala befogenheter som reglerar verksamheten.
South Lapland Airport AB	Bolagets verksamhet omfattar att äga, förvalta, driva och utveckla flygplatsverksamheten i Vilhelmina kommun. Uppdraget inkluderar även att tillhandahålla stödjande funktioner, såsom biljett- och bokningshantering samt samordning av närliggande och kompletterande tjänster. Därutöver ska bolaget bedriva verksamhet som på ett övergripande sätt stödjer Vilhelmina kommun och bidrar till ökad tillgänglighet, utveckling av turism samt goda förutsättningar för kommunens invånare och näringsliv.
Södra Lapplands Gymnasieförbund	Gymnasieförbundet har till föremål att hantera all gymnasieutbildning åt medlemskommunerna. Medlemskommunerna är Vilhelmina Kommun och Storuman Kommun.

2.3 Viktiga förhållanden för resultat och ekonomisk ställning

Budgetförutsättningar

Sveriges Kommuner och Regioner (SKR) framhåller i Ekonomirapporten från maj 2026 att kommuner och regioner förväntas möta ett förbättrat skatteunderlag under de kommande åren. Trots detta kvarstår betydande utmaningar, där den demografiska utvecklingen utgör en avgörande faktor. Efter en längre period av befolkningstillväxt präglas utvecklingen nu av låga födelsetal, en ökande andel äldre samt en avtagande eller i vissa fall negativ befolkningstillväxt i stora delar av landet.

Den demografiska utvecklingen får tydliga konsekvenser för den kommunala ekonomin. Intäkterna minskar i relativt snabb takt när befolkningen krymper, medan kostnadsstrukturen är mer trögrörlig. Detta innebär att kostnaderna per invånare ökar på kort sikt. Utmaningen handlar inte enbart om den totala befolkningsutvecklingen, utan även om förändringar i befolkningsstrukturen, där en växande andel äldre ställer ökade krav på välfärdstjänster och resursfördelning.

Samtidigt står kommunsektorn inför ett antal strukturella utmaningar som i grunden förändrar verksamhetens förutsättningar. Skillnaderna mellan kommuner är betydande, inte minst vad gäller befolkningstäthet och geografiska förutsättningar. Detta påverkar möjligheten att bedriva och upprätthålla en likvärdig välfärd, då förutsättningarna varierar kraftigt mellan olika delar av landet.

Vidare påverkar statens styrning kommunernas handlingsutrymme. Regelverk, riktade statsbidrag och förändrade krav innebär både möjligheter och begränsningar i arbetet med att anpassa verksamheterna efter lokala behov.

Därutöver står många kommuner inför ett omfattande investeringsbehov. En stor del av välfärdens infrastruktur uppfördes under 1960- och 1970-talen och är idag i behov av renovering eller ersättning. Dessa investeringar ska genomföras samtidigt som befolkningen i många kommuner minskar, vilket försvårar långsiktig planering och dimensionering av verksamheter och lokaler.

Avslutningsvis bidrar en osäker omvärld till otydliga planeringsförutsättningar. Ekonomiska svängningar, förändringar i statliga beslut och globala händelser påverkar kommunernas möjligheter att fatta långsiktigt hållbara beslut, vilket ytterligare understryker behovet av flexibilitet och anpassningsförmåga i den kommunala verksamheten.

Väsentliga risker och osäkerhetsfaktorer

Identifierad risk	Beskrivning	Organisatorisk enhet	Hantering av risk
Omvärldsrisk			
Befolkning	Om befolkningen fortsätter att minska kommer våra skatteintäkter och generella statsbidrag minska	Kommunkoncern	<ul style="list-style-type: none"> - Översyn av den kommunala servicen - Översyn av lokalbehov <ul style="list-style-type: none"> - Översyn av bostadsbestånd - Samordning inom kommunkoncern - Samverkan med kommuner inom Region 10
Verksamhetsrisk			
Personal	Kompetensbrist, leder till sämre kvalitet och ökad belastning på befintlig personal	Miljö- & byggnadsnämnden - Kommunstyrelsen	<ul style="list-style-type: none"> - Heltidsorganisation - Attraktiv arbetsgivare <ul style="list-style-type: none"> - Samverkan med kommuner inom Region 10 - Samverkan med övriga aktörer inom kommun ex Region Västerbotten
Finansiell risk			
Ränterisk	Hög skuldsättning innebär betydande kostnadsökningar ifall ränteläget förändras och blir högre	Kommunkoncern	<ul style="list-style-type: none"> - Avsätta medel till amortering - Finanspolicy - Investeringspolicy

Skattesats

Kommunalskatten utgör kommunens huvudsakliga intäktskälla. Därutöver erhåller kommunen cirka en tredjedel av sina intäkter från det nationella utjämningsystemet, vars syfte är att säkerställa likvärdiga förutsättningar för service till kommuninvånarna, oavsett bostadsort. Utöver detta finansieras verksamheten även genom avgifter inom bland annat barn- och äldreomsorgen.

Skattesatsen för kommunens invånare är fördelad enligt följande:

- Kommunalskatt 23,65 kronor/100 kronor
- Regionskatt 11,85 kronor/100 kronor*

- Kyrkoavgift 1,70 kronor/100 kronor*
- Begravningsavgift 0,292 kronor/100 kronor*

* Skattesatserna för 2027 fastställs av respektive beslutsorgan under hösten 2026.

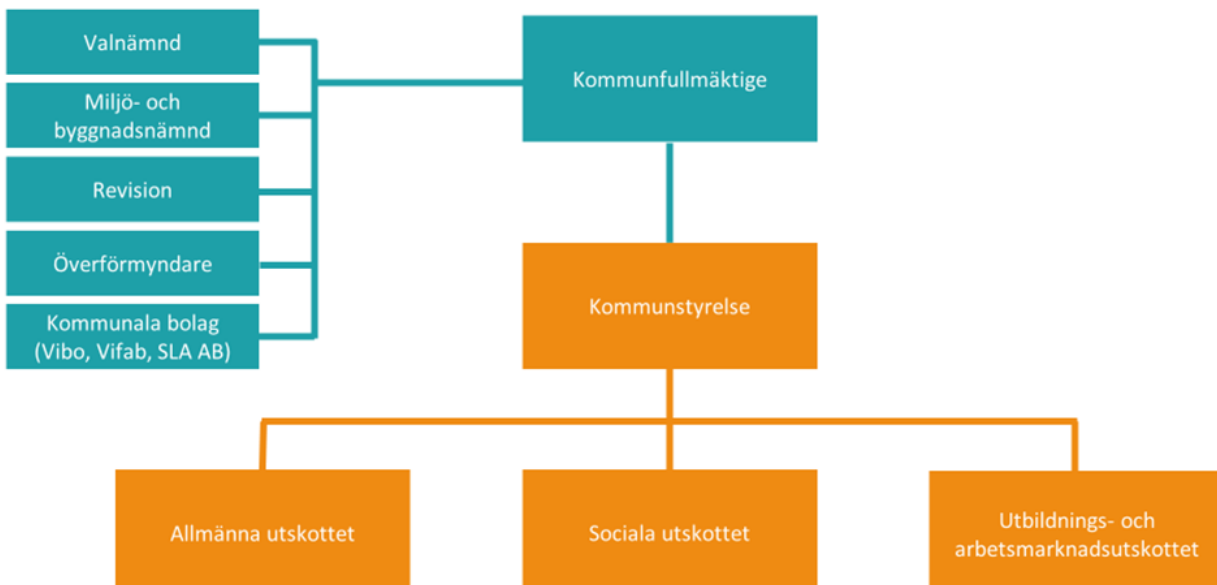
2.4 Styrning och uppföljning av den kommunala verksamheten

Kommunerna ansvarar för en betydande del av den samhällsservice som erbjuds invånarna. De mest centrala verksamhetsområdena omfattar förskola, skola, socialtjänst och äldreomsorg. Vilhelmina kommun styrs av politiskt valda företrädare som utsetts genom allmänna val. Deras uppdrag är att företräda kommuninvånarna samt att fastställa mål, prioriteringar och övergripande inriktning för kommunens verksamheter och långsiktiga utveckling.

Kommunfullmäktige är kommunens högsta beslutande organ och ansvarar för beslut rörande kommunens mål, verksamhet och ekonomi. Kommunfullmäktige utser även kommunstyrelsen, vars uppgift är att leda, samordna och följa upp verksamheten inom hela kommunen. Vidare beslutar kommunfullmäktige om vilka nämnder som ska finnas samt utser deras ledamöter.

Från och med år 2023 har Vilhelmina kommun infört en ny organisatorisk struktur bestående av kommunstyrelse, miljö- och byggnadsnämnd samt utskott.

Organisationskarta



Kommunpolitikerna är uppdragsgivare

De folkvalda politikerna i Vilhelmina kommuns kommunfullmäktige, kommunstyrelse med utskott samt nämnder utgör kommunens uppdragsgivare och har det övergripande ansvaret för den samlade kommunala verksamheten. De förtroendevalda fattar beslut i frågor som rör ekonomi, kvalitet och inriktning samt fastställer reglementen, föreskrifter och policydokument.

Genom att formulera uppdrag, ange mål och fördela resurser inom ramen för kommunens totala budget styr politikerna verksamheterna och säkerställer att kommunens uppdrag genomförs i enlighet med politiskt fastställda prioriteringar.

Kommunanställda är verkställande

Det är kommunens anställda – tjänstepersoner, medarbetare och chefer – som ansvarar för det praktiska genomförandet av den kommunala verksamheten. De har till uppgift att verkställa politiskt fattade beslut och säkerställa att dessa omsätts i det dagliga arbetet. I detta ingår ansvar för ekonomi, kvalitet, planering samt arbetsledning.

De anställda svarar även för att ta fram beslutsunderlag till de politiska organen, följa upp verksamheternas resultat och återrapportera dessa till uppdragsgivarna, det vill säga de förtroendevalda politikerna. För att effektivisera hanteringen av rutinärenden och detaljbeslut kan politikerna delegera beslutanderätt till tjänstepersoner. Former och omfattning för sådan delegation framgår av respektive nämnds eller utskotts samt kommunstyrelsens delegationsordning.

Lagar och regler

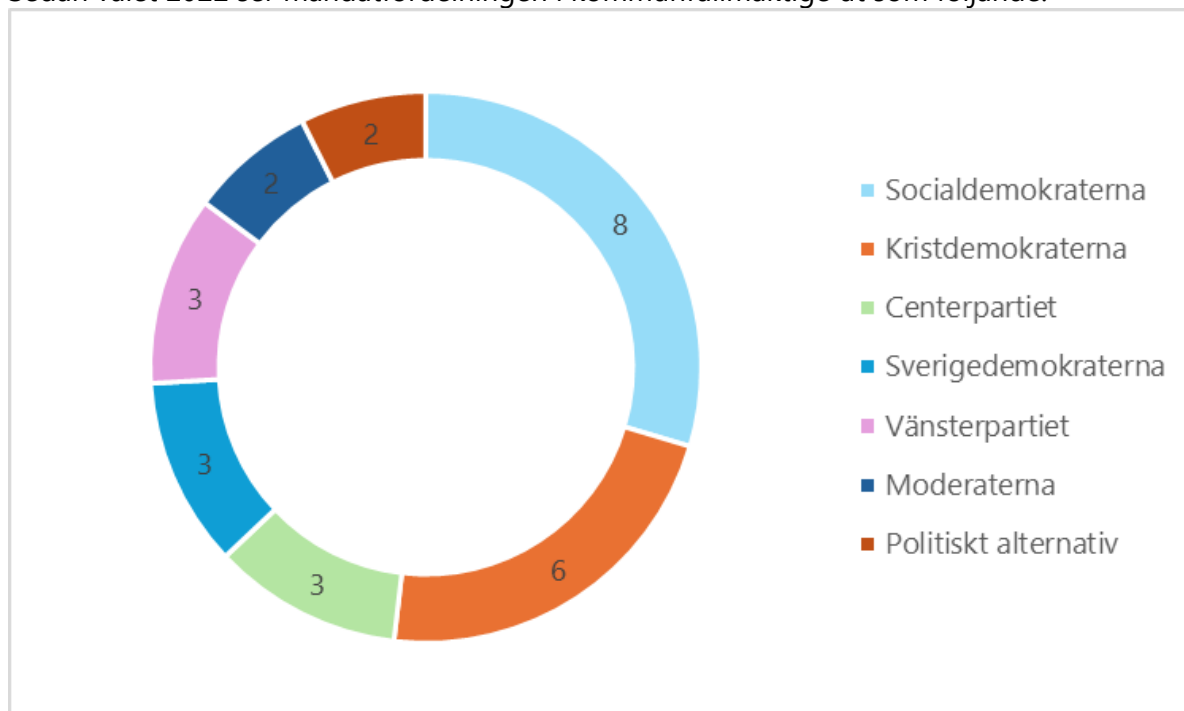
Den kommunala verksamheten regleras av ett flertal lagar och författningar. Kommunallagen och regeringsformen utgör de grundläggande regelverken och anger kommunens organisation, ansvar, befogenheter samt skyldigheter. Därutöver omfattas kommunens olika verksamhetsområden av speciallagstiftning, såsom socialtjänstlagen, skollagen, plan- och bygglagen samt miljöbalken, vilka styr verksamheternas innehåll och genomförande.

Kontroll, tillsyn och revision

Den kommunala verksamheten är föremål för granskning av externa tillsynsmyndigheter i enlighet med gällande lagstiftning. Utöver denna tillsyn har varje kommun en egen kommunal revision. Revisorernas uppdrag är att årligen granska kommunens verksamhet ur såväl ett verksamhetsmässigt som ett ekonomiskt perspektiv, för att bedöma om den bedrivs på ett ändamålsenligt, effektivt och rättssäkert sätt.

Mandatfördelning

Sedan valet 2022 ser mandatfördelningen i kommunfullmäktige ut som följande:



2.4.1 Styrmodell i Vilhelmina kommun

Vilhelmina kommuns styrmodell utgår från de perspektiv som fastställs av kommunfullmäktige och som anger den övergripande inriktningen för kommunens verksamheter.

Tillgänglighet

Inom perspektivet tillgänglighet ska gott värdskap, hög tillgänglighet och professionalism genomsyra hela den kommunala verksamheten. Verksamheterna ska präglas av transparens och insyn samt öppenhet och delaktighet för alla. Kommunen ska erbjuda snabb och enkel service, säkerställa tillgång till utbildning, främja en snabb etablering av nyanlända och aktivt arbeta för att motverka utanförskap.

Trygghet

Perspektivet trygghet omfattar välfärd och ett fungerande socialt skydds nät, rättssäker myndighetsutövning samt en trygg fysisk miljö. Vidare ingår arbete med säkerhet, krisberedskap och förebyggande åtgärder för att skapa ett tryggt samhälle för kommunens invånare.

Välfärd, socialt skydds nät, myndighetsutövning, fysisk miljö, säkerhet och krisberedskap.

Effektivitet

Inom perspektivet effektivitet ska verksamheterna utgå från invånarnas och brukarnas behov. Kvaliteten i välfärdstjänsterna ska utvecklas med stöd av forskning, beprövad erfarenhet och kunskapsbaserade arbets sätt. Digitalisering ska genomföras där det är möjligt och ändamålsenligt för att stärka effektivitet och kvalitet.

Samhällsutveckling

Perspektivet samhällsutveckling syftar till att bibehålla och vidareutveckla ett ekologiskt, ekonomiskt och socialt hållbart samhälle, både på kort och lång sikt.

2.4.2 Budgetmodell

Resursfördelningsmodellen

Inför budgetåret 2021 infördes en ny budgetmodell för framtagande av budgetramar per nämnd och utskott i Vilhelmina kommun. Modellen är framtagen av Sveriges Kommuner och Regioner (SKR), och budgetåret 2027 utgör därmed det sjunde året som kommunen tillämpar denna budgetmodell.

I modellen fastställs investeringsnivån för mandatperioden inledningsvis. Den beslutade investeringsnivån avgör vilket resultat kommunen behöver uppnå för att i den utsträckning som de finansiella målen anger kunna självfinansiera investeringarna. Ett av de finansiella målen för perioden är att kommunens resultat minst ska uppgå till två procent av skatter och generella statsbidrag. Dessa finansiella mål utgör grundförutsättningar för såväl resultatnivåer som investeringsnivåer.

Kommunen erhåller årligen prognoser över förväntade skatteintäkter och statsbidrag per budgetår. Det slutliga utfallet grundas på befolkningsstatistik per den 1 november. Ersättningsnivåerna påverkas inte enbart av antalet invånare, utan även av befolkningens ålderssammansättning. Åldersgrupper med större behov av kommunal service genererar högre ersättning än grupper med lägre behov. Exempelvis ger invånare över 80 år den högsta ersättningsnivån, medan barn i åldern 1–5 år ger en annan ersättningsnivå.

Utifrån dessa förutsättningar beräknas tekniska budgetramar för de nämnder och utskott som ansvarar för så kallade prislappsverksamheter. Prislappsmodellen bygger på en omräkning av standardkostnader och anger vad en verksamhet bedöms kosta före politiska prioriteringar. De verksamheter som omfattas är äldreomsorg, förskola, förskoleklass, fritidshem, grundskola, gymnasieskola, individ- och familjeomsorg (IFO) samt verksamhet enligt lagen om stöd och service till vissa funktionshindrade (LSS). Dessa verksamheter utgör cirka 80 procent av kommunens totala budget.

De tekniska ramarna inkluderar inte politiska prioriteringar utan baseras på kostnaden för att bedriva verksamheterna på en genomsnittlig kvalitetsnivå. De representerar därmed den lägsta nivå som krävs för att verksamheterna ska kunna bedrivas. Om Vilhelmina kommun skapar bättre struktur- eller effektivitetsförutsättningar ska det faktiska behovet av ersättning omprövas.

För budgetåret 2027 har verksamheter som inte omfattas av prislappsmodellen tilldelats samma budgetram som föregående år, uppräknad för pris- och löneutveckling samt justerad med hänsyn till en förväntad befolkningsminskning.

Efter att de tekniska ramarna fastställts skapas utrymme för politiska prioriteringar. Prioriteringsutrymmet utgörs av skillnaden mellan det resultat kommunen behöver uppnå enligt de finansiella målen och summan av de tekniska ramarna. Prioriteringar kan beslutas för ett enskilt budgetår eller för en flerårsperiod.

Investeringar

Kommunfullmäktige fastställer en investeringsram och beslutar om vilka investeringsprojekt som ska genomföras under den kommande femårsperioden. Medel som avsätts för investeringar får inte användas till löpande drift.

För att en anskaffning ska klassas som en investering ska följande kriterier vara uppfyllda:

- Nyttjandeperioden ska vara längre än tre år
- Anskaffningsvärdet ska överstiga ett halvt prisbasbelopp
- Tillgången ska användas för stadigvarande bruk

Om anskaffningsvärdet understiger ett halvt prisbasbelopp betraktas det som en driftkostnad och belastar verksamheten vid bokslutet.

Sedan 2018 tillämpas komponentavskrivning, vilket innebär att investeringar delas upp i olika delar (komponenter) utifrån deras varierande livslängd.

Taxor

Nämndens taxor och avgifter ses över i samband med budgetprocessen och fastställs av kommunfullmäktige. Eventuella förändringar redovisas i bilagor till årsplanen.

2.5 God ekonomisk hushållning och ekonomisk ställning

Finansiella mål

	Mål	Budget 2027	Plan 2028	Plan 2029	Plan 2030
Investeringar	Egenfinans	Egenfinans	Egenfinans	Egenfinans	Egenfinans
Soliditet inkl pensionsförpliktelse	>23,9 %	24,4 %	26,03 %	27,67 %	29,34 %
Amorteringar	5 Mkr	5 Mkr	5 Mkr	5 Mkr	5 Mkr
Resultat i % av skatter och bidrag	2 %	2 %	2 %	2 %	2 %

Prioriteringar

Politiska prioriteringar	Budget 2027	Plan 2028	Plan 2029	Plan 2030
Allmänna utskottet				
Utbildning av räddningspersonal MSB och C-körkort	300	300	300	
Fastighet – inventering kulturmiljö	300	300	300	300
Turism – dagsbesökaravfall	100	100	100	100
Kultur - stärka arbetet med kulturskola i kommunen	176	176	176	176
Folkets Hus	900	900	900	900
Utökad stöd till verksamhet för minoritetsspråk Sameting	70			
Fritidsgården – helgbemanning	80			
Utbildning för politiker	250			
Generell besparing	-3 000			
<i>Summa allmänna utskottet</i>	<i>-824</i>	<i>1 776</i>	<i>1 776</i>	<i>1 476</i>
Miljö- och byggnadsnämnden				
Permanent prioritering sedan tidigare	350	600	600	600
<i>Summa miljö- och byggnadsnämnden</i>	<i>350</i>	<i>600</i>	<i>600</i>	<i>600</i>
Socialutskottet				
Körkortsbidrag	200	200	200	
Kvalitetssäkrande insatser inom vård och omsorg	3 900	3 900	3 900	
Uppsökande och förebyggande insatser enl. ny lagstiftning SoL	2 970	2 970	2 970	
Elevkostnader, kostnader för elever som ej kan tillgodoses på hemorten	2 750	2 750	2 750	
LSS-placeringar	4 500	4 500	4 500	

Socialpsykiatrin – verksamhet 45:an	547			
Äldreomsorg – fotvård	536			
Övrig verksamhet - personligt ombud	210			
IFO - centrum mot våld	400	400	400	400
Äldreomsorg – samordningsfunktion	650			
Äldreomsorg/LSS/Medicinsk enhet – sommartaxa	3 800			
IFO – aktivitetskrav	1 450			
Äldreomsorg - hemtjänst tätort/fjäll	14 000			
IFO - HVB barn och unga	4 500			
IFO - familjehemsvård barn och unga	7 500			
IFO - öppna insatser barn och unga	1 200			
LSS – Socialförsäkringsbalken (SFB) inom LSS	2 680			
Generell besparing	-3 300			
<i>Summa socialutskottet</i>	<i>48 493</i>	<i>14 720</i>	<i>14 720</i>	<i>400</i>
Utbildnings- och arbetsmarknadsutskottet				
Volgsjö (resursskolan Ankaret)	4 420			
Fjällskola Dikanäs	5 297	5 297	5 297	
Fjällskola Saxnäs	6 396	6 396	6 396	
Hembergsskolan - särskild undervisningsgrupp	3 000			
Hembergsskolan – trygghetsvård	500			
Förskolan - ordinarie verksamhet förskola	7 000			
Lärcentrum - Bristyrkesutbildningar på gymnasial nivå	1 900			
Lärcentrum - yrkeshögskola och högskola för kompetensförsörjning	500			
Lärcentrum - allmänna ämnen inför att läsa yrkeshögskola/högskola	500			
Arbetsmarknadsenheten (AME) - Cornelia arbetsverkstad inom arbetsmarknadsenheten	963			
Arbetsmarknadsenheten (AME) - Fotoarkivet arbetsverkstad inom arbetsmarknadsenheten	444			
Arbetsmarknadsenheten (AME) - Fritidsbanken arbetsverkstad inom arbetsmarknadsenheten	233			
Generell besparing inom Arbetsmarknadsenheten (AME)	-1 000			
Generell besparing	-1 900			
Generell besparing Hembergsskolan	-3 000			
<i>Summa utbildnings- och arbetsmarknadsutskottet</i>	<i>25 253</i>	<i>11 693</i>	<i>11 693</i>	

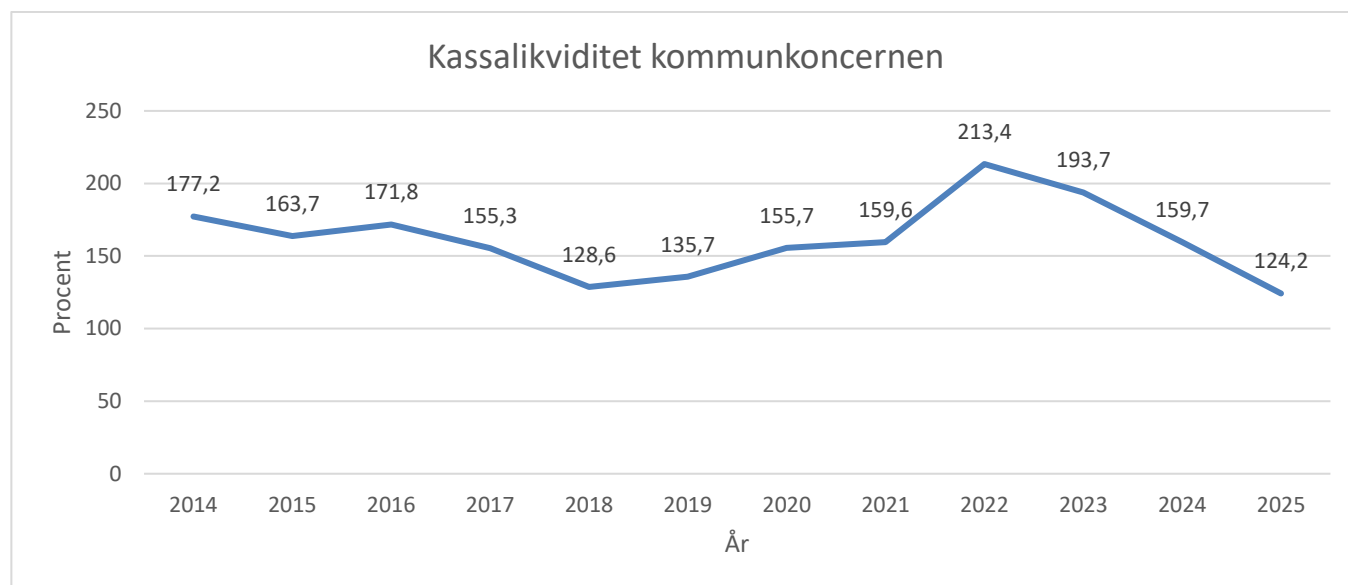
Södra Lapplands gymnasieförbund				
Budgetbegäran elevpeng	16 690			
Budgetbegäran investering	678			
<i>Summa Södra Lapplands gymnasieförbund</i>	<i>17 368</i>			
Övergripande satsningar				
Personalbefrämjande åtgärder – Jullunch	150			
Generell besparing Måltidsservice	-5 000			
<i>Summa övergripande satsningar</i>	<i>-4 850</i>			
Totalt prioriteringar	85 790	28 789	28 789	2 476

Ramförändringar

	Budget 2026	Teknisk ram 2027	Prioriteringar 2027	Budget 2027	Plan 2028	Plan 2029	Plan 2030
Kommunfullmäktige	1 283	1 301	0	1 301	1 331	1 359	1 387
Revision	783	794	0	794	813	829	847
Överförmyndare	1 269	1 287	0	1 287	1 317	1 344	1 373
Valnämnd	228	28	0	28	29	29	30
<i>Kommunstyrelsen</i>	<i>584 180</i>	<i>510 492</i>	<i>85 440</i>	<i>595 932</i>	<i>546 455</i>	<i>556 536</i>	<i>541 520</i>
- varav Allmänna utskottet	97 706	96 938	-824	96 114	98 697	99 493	99 373
- varav Socialutskottet	272 083	235 377	48 493	283 870	256 998	265 367	260 035
- varav Utbildnings- och arbetsmarknadsutskottet	163 757	140 848	25 253	166 101	153 435	153 999	143 825
- varav Södra Lapplands gymnasieförbund	50 484	37 329	17 368	54 697	37 326	37 746	38 357
- varav övergripande satsningar	150	0	-4 850	-4 850	0	0	0
Miljö- och utbildningsnämnden	3 993	3 443	350	3 793	4 121	4 194	4 270
	591 736	517 345	85 790	603 135	554 065	564 291	549 427

*I Kommunstyrelsen ingår Allmänna utskottet, Socialutskottet, Utbildnings- och arbetsmarknadsutskottet, Södra Lapplands gymnasieförbund samt de övergripande satsningarna.

Likviditet



Nyckeltalet kassalikviditet speglar koncernens kortfristiga betalningsförmåga. En nivå om 100 procent innebär att kommunen har tillräckliga likvida medel och kortfristiga tillgångar för att täcka sina kortfristiga skulder.

För 2025 uppgick kommunkoncernens kassalikviditet till 124,2 procent, vilket indikerar en god kortsiktig betalningsberedskap. Detta visar att koncernen har ett överskott av omsättningstillgångar i förhållande till sina kortfristiga skulder och därmed en stark finansiell ställning på kort sikt.

Kassalikviditeten har minskat från 159,7 år 2024 till 124,2 år 2025. Nedgången av kassalikviditeten förklaras främst av en ökning av de kortfristiga skulderna, till följd av att ett större lån förfaller inom tolv månader. Lånet bedöms dock refinansieras vid förfall, vilket begränsar den finansiella risken.

Borgensåtagande

Vilhelmina kommun har ingått en solidarisk borgen, såsom för egen skuld, avseende samtliga nuvarande och framtida förpliktelser som Kommuninvest i Sverige AB åtar sig. Motsvarande borgensförbindelser har ställts av samtliga kommuner och regioner som per den 31 december 2022 var medlemmar i Kommuninvest ekonomiska förening.

Ett regressavtal har upprättats mellan medlemmarna i Kommuninvest ekonomiska förening, vilket reglerar ansvarsfördelningen vid ett eventuellt ianspråktagande av borgensåtagandet. Enligt regressavtalet fördelas ansvaret dels i proportion till respektive medlemskommuns upplåning från Kommuninvest i Sverige AB, dels i förhållande till storleken på respektive medlems insatskapital i föreningen.

Vilhelmina kommuns insatskapital i Kommuninvest ekonomiska förening uppgick per den 31 december 2025 till 8 846 tkr.

Därutöver har Vilhelmina kommun borgensåtaganden gentemot sina koncernbolag. Per den 30 april 2026 uppgick dessa till 192 900 tkr avseende Vilhelmina Bostäder AB samt 29 840 tkr avseende South Lapland Airport AB.

Pensionsförpliktelser

Pensionsförpliktelse	Budget 2026	Budget 2027	Plan 2028	Plan 2029	Plan 2030
Total pensionsförpliktelse enligt balansräkning	173 937	164 621	158 487	153 321	146 248
- Avsättning inkl. särskild löneskatt	16 642	16 824	16 557	16 400	15 952
- Ansvarsförbindelse inkl. särskild löneskatt	157 295	147 797	141 930	136 921	130 296
Pensionsförpliktelse som tryggats i pensionsförsäkring	63 640	63 640	63 640	63 640	63 640
Pensionsförpliktelse som tryggats i pensionsstiftelse	0	0	0	0	0
Summa pensionsförpliktelse	237 577	228 261	222 127	216 961	209 888

Finansnetto

Kommunkoncernens låneskuld uppgick per den 30 april 2026 till 388,6 mnkr, varav cirka 22 procent förfaller till betalning inom ett år.

Kommunens låneskuld uppgick vid samma tidpunkt till 173 mnkr. Av denna skuld förfaller 29 procent inom de kommande tolv månaderna. Kommunen bedömer att delar av låneportföljen kommer att refinansieras i samband med kommande förfall.

Kommunkoncern

Enligt lagen om kommunal bokföring och redovisning ska årsbokslutet inkludera en sammanställd redovisning som omfattar kommunal verksamhet som bedrivs genom andra juridiska personer. Den sammanställda redovisningen ska omfatta kommunen samt de företag där kommunen utövar ett bestämmande eller väsentligt inflytande.

Utifrån denna avgränsning ingår Vilhelmina Bostäder AB, Vilhelmina Fastighetsförvaltning AB samt South Lapland Airport AB i den sammanställda redovisningen för Vilhelmina kommunkoncern.

En fullständig sammanställd redovisning av kommunkoncernen kommer att presenteras i årsredovisningen för räkenskapsåret 2027.

2.6 Balanskrav

Avstämning mot balanskravet (tkr)

	Budget 2027	Plan 2028	Plan 2029	Plan 2030
Resultatmål i % av skatter och statsbidrag	2	2	2	2
Skatteintäkter	359 082	370 624	382 817	392 956
Generella Statsbidrag	265 501	268 752	266 143	265 271
Årets resultat	12 490	12 787	12 979	13 164
Tidigare avsatt till RUR	2 190	2 190	2 190	2 190
Årets avsättning till RUR	0	0	0	0
lanspråktagande av RUR	0	0	0	0
Årets avsättning till RER	0	0	0	0
Balanskravsresultat	12 490	12 787	12 979	13 164
Summa RUR	2 190	2 190	2 190	2 190

2.7 Väsentliga personalförhållanden

Personal

Att vara en attraktiv arbetsgivare med en väl utvecklad personalpolitik är avgörande för kommunens långsiktiga hållbarhet. Detta är särskilt angeläget då cirka en femtedel av medarbetarna beräknas nå pensionsålder inom de kommande fem åren. Den ökande konkurrensen om arbetskraft ställer höga krav på kommunens förmåga att både rekrytera nya medarbetare och behålla befintlig kompetens.

Kompetensförsörjningen utgör en av Vilhelmina kommuns största strategiska utmaningar. För att möta denna krävs ett kontinuerligt arbete med att stärka kommunens attraktivitet som arbetsgivare. En god arbetsmiljö är därvid en central faktor, både för att öka medarbetarnas trivsel och för att skapa förutsättningar för långsiktig kompetensförsörjning. Stödfunktionernas arbete är av stor betydelse i detta sammanhang, särskilt genom att ge cheferna rätt förutsättningar att leda, utveckla och organisera verksamheterna effektivt.

En viktig del i arbetet med att möta framtidens rekryteringsbehov är att bättre ta tillvara både befintlig och ny kompetens. I detta ingår omställningen från en deltidsorganisation till en heltidsorganisation, i enlighet med den huvudöverenskommelse som träffats mellan Sveriges Kommuner och Regioner (SKR) och Kommunal. Arbetet har inletts och kommer att fortsätta under flera år. Heltidsanställningar bidrar till ökad attraktivitet som arbetsgivare och stärker medarbetarnas ekonomiska självständighet genom högre inkomster samt förbättrade pensions- och socialförsäkringsvillkor.

Som en del av arbetet med att främja hälsa och välbefinnande erbjuder Vilhelmina kommun även sina medarbetare möjlighet att utöva friskvårdsaktiviteter under en timme per vecka på betald arbetstid.

2.8 Förväntad utveckling

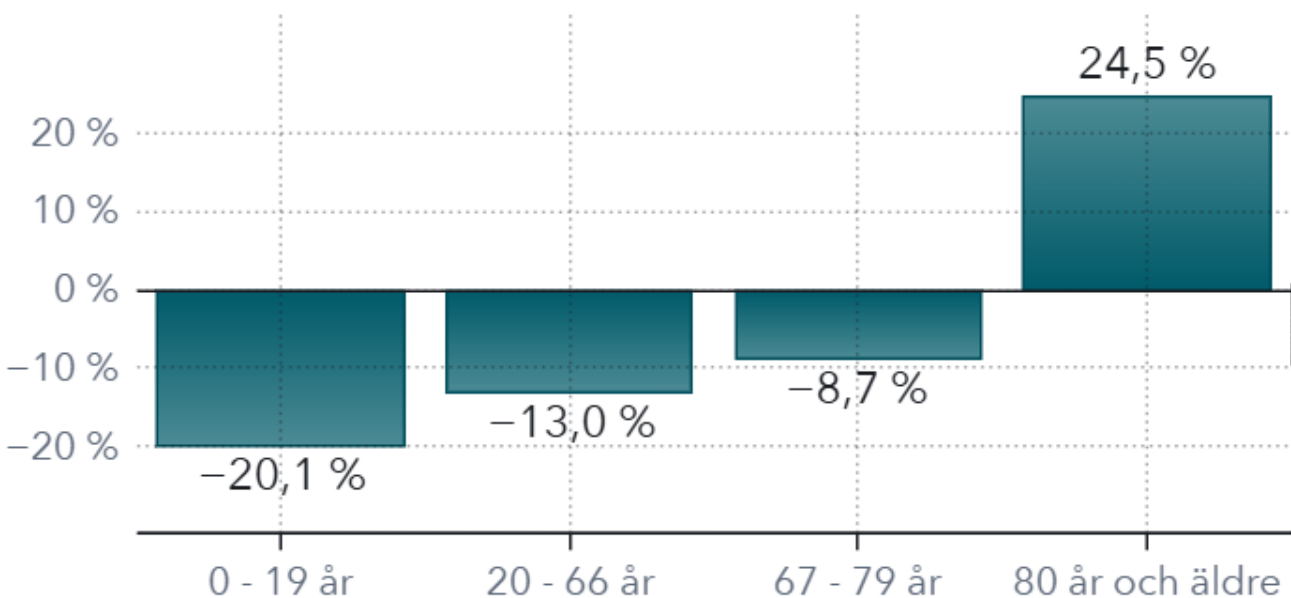
Den demografiska utvecklingen i Sverige präglas av förändrade befolkningsstrukturer, med mindre barnkullar, en marginell ökning av personer i arbetsför ålder samt en betydande ökning av andelen äldre. Detta medför stora utmaningar för landets kommuner och regioner, som behöver skapa goda förutsättningar för att hantera utvecklingen. Faktorer såsom födelsetal, sysselsättningsgrad och livslängd är avgörande för välfärdens långsiktiga hållbarhet. Befolkningsprognoser utgör därför ett centralt underlag för strategiska och välvägda beslut.

Enligt den senaste befolkningsframskrivningen från Statistiska centralbyrån (SCB) förväntas betydande förändringar i befolkningen. För Vilhelmina kommun innebär prognosen en successiv befolkningsminskning. År 2034 beräknas kommunens invånarantal uppgå till cirka 5 561 personer.

Utvecklingen varierar tydligt mellan olika åldersgrupper. Antalet invånare i åldern 0–19 år förväntas minska kraftigt, med cirka 20,1 procent. Även gruppen i arbetsför ålder (20–66 år) beräknas minska, med omkring 13 procent under perioden. Antalet personer i åldern 67–79 år förväntas minska med cirka 8,7 procent. Däremot prognostiseras en markant ökning i gruppen 80 år och äldre, med cirka 24,5 procent. Detta innebär att en större andel av befolkningen kommer att bestå av äldre med ökade behov av vård och omsorg.

Tabellen är hämtad från Sveriges Kommuner och Regioner (SKR) och bygger på befolkningsprognoser framtagna av SCB.

Källa: SCB



Befolkningsminskningen innebär inte enbart färre invånare – den förändrar också Vilhelmina kommuns förutsättningar i grunden. Under de kommande åren väntas antalet barn och unga successivt minska, vilket kommer att påverka efterfrågan på förskola och utbildning. Detta skapar både utmaningar och möjligheter att omforma verksamheter, anpassa lokaler och säkerställa att resurser används på ett effektivt och långsiktigt hållbart sätt.

Samtidigt sker en tydlig demografisk förskjutning där andelen äldre invånare ökar kraftigt. När fler lever längre och behovet av vård och omsorg växer, ställs verksamheterna inför nya krav. Parallellt minskar andelen personer i arbetsför ålder, vilket kan leda till ökande konkurrens om arbetskraft och utmaningar i

kompetensförsörjningen. För att möta denna utveckling behöver Vilhelmina kommun i högre grad tänka nytt, exempelvis genom att utveckla arbetssätt, ta tillvara digitaliseringens möjligheter och investera i välfärdsteknik.

Den minskade befolkningen får också direkta ekonomiska konsekvenser. En minskning med 100 invånare motsvarar ca 6 miljoner kronor i minskade skatteintäkter. Ett vikande skatteunderlag begränsar handlingsutrymmet och ställer högre krav på prioriteringar och effektiv resursanvändning. Varje förändring i invånarantalet påverkar kommunens ekonomi påtagligt, vilket gör att långsiktig planering och tydliga vägval blir avgörande.

Utöver detta kvarstår Vilhelmina kommun med ett betydande behov av investeringar. Både nya satsningar och underhåll av befintlig infrastruktur krävs för att upprätthålla kvalitet och uppfylla lagkrav. Dessa investeringar innebär ökade kostnader över tid och ställer ytterligare krav på balans mellan utveckling och ekonomisk stabilitet.

Sammantaget innebär befolkningsutvecklingen att Vilhelmina kommun behöver arbeta mer strategiskt, flexibelt och innovativt för att säkerställa en hållbar välfärd.

2.9 Kommunstyrelsens förslag

Kommunstyrelsen föreslår att kommunfullmäktige beslutar att:

att skattesatsen 2027 lämnas oförändrad och blir 23,65 per hundra kronor.

att anta förändringar samt tillkommande taxor och avgifter för år 2027.

att anta Årsplan med budget 2027 samt plan för perioden 2028–2030.

att anta föreslagen investeringsram för 2027 inklusive redovisade investeringsprojekt.

att delegera till kommunstyrelsen att prioritera inom ramen för beslutade investeringsprojekt.

att delegera till kommunstyrelsen att besluta om och genomföra eventuella omfördelningar av drift- och investeringsmedel mellan budgetåren 2026 och 2027.

att ge kommunstyrelsen rätt att under 2027 omsätta lån, det vill säga att upplåna motsvarande belopp för lån som förfaller till betalning under året.

att delegera till kommunstyrelsen att fatta beslut om förändringar inom de ekonomiska ramar som fastställts av kommunfullmäktige.

att fastställa borgensavgiften för 2027 till i första hand beräknas enligt Sveriges Kommuner och Regioners (SKR) modell. I de fall räntesats utan borgen inte kan fastställa ska borgensavgiften uppgå till 0,5 procent för Vilhelmina Bostäder AB samt för South Lapland Airport AB.

att fastställa gränsen för vad som klassificeras som investering ska uppgå till ett halvt prisbasbelopp.

3 Kommunens räkenskaper

3.1 Driftbudget

	Budget 2026	Prognos 2026	Budget 2027	Plan 2028	Plan 2029	Plan 2030
Kommunfullmäktige	1 283	1 100	1 301	1 331	1 359	1 387
Revision	783	783	794	813	829	847
Överförmyndare	1 269	1 144	1 287	1 317	1 344	1 373
Valnämnd	228	228	28	29	29	30
Allmänna utskottet	97 706	96 563	96 114	98 797	99 423	99 303
Socialutskottet	272 083	263 521	283 870	288 999	296 503	304 648
Utbildnings- och arbetsmarknadsutskottet	163 757	162 484	166 101	166 995	167 559	167 978
Södra Lapplands Gymnasieförbund	50 484	59 721	54 697	54 694	55 115	55 227
Miljö- och byggnadsnämnd	3 993	3 850	3 793	4 121	4 194	4 270
Övergripande satsning alla verksamheter	150	0	-4 850	0	0	0
<i>Totalt nämnder</i>	<i>591 736</i>	<i>589 394</i>	<i>603 135</i>	<i>617 096</i>	<i>626 355</i>	<i>635 063</i>
Justering för externredovisning						
Summa verksamhetens nettokostnader	591 736	589 394	603 135	617 096	626 355	635 063
Finansverksamhet	-611 551	-601 631	-615 625	-629 883	-639 334	-648 227
Totalt	-19 815	-12 237	-12 490	-12 787	-12 979	-13 164

3.2 Resultatbudget

	Budget 2026	Prognos 2026	Budget 2027	Plan 2028	Plan 2029	Plan 2030
Verksamhetens intäkter						
Verksamhetens kostnader						
Avskrivningar	19 200	22 214	22 179	22 214	22 249	22 282
Verksamhetens nettokostnader inkluderar avskrivningar	-591 736	-589 394	-603 135	-617 096	-626 355	-635 063
Skatteintäkter	362 016	344 517	359 082	370 624	382 817	392 956
Generella statsbidrag och utjämning	253 535	264 508	265 501	268 752	266 143	265 271
Verksamhetens resultat	23 815	19 631	21 448	22 280	22 605	23 164
Finansnetto	-4 000	-7 394	-8 958	-9 493	-9 626	-10 000
Resultat efter finansiella poster	19 815	12 237	12 490	12 787	12 979	13 164
Extraordinära poster						
Årets resultat	19 815	12 237	12 490	12 787	12 979	13 164

3.3 Investeringsbudget

Förslaget till investeringsbudget för 2027 uppgår till totalt 30 137 tkr och omfattar både skattefinansierade och taxefinansierade verksamheter. Av denna summa avser 17 962 tkr skattefinansierade investeringar, medan 12 175 tkr utgör taxefinansierade investeringar.

Investeringsprojekt som är markerade med * avser investeringar inom taxekollektiven.

	Budget 2027	Plan 2028	Plan 2029	Plan 2030	Totalt
Allmänna utskottet					
VA - Reinvestering VA-nätet*	2 000	2 000	2 000	0	6 000
Måltidsservice – Köksutrustning	570	0	0	0	570
VA - Nya slamskapor ARV Vma*	2 000	0	0	0	2 000
GVA - Inköp ny hjullastare	1 000	0	0	0	1 000
GVA - Korsbäcken ny rörbro	4 500	0	0	0	4 500
VA - Avloppsrening Dalasjö*	0	3 000	0	0	3 000
VA - Flytt av råvattenledning Klimpfjäll*	0	900	0	0	900
VA - Åtgärd pumpstation Saxnäs/vattenskydd*	0	350	0	0	350
VA - Nytt styrsystem del I*	0	300	0	0	300
VA - Nytt styrsystem del II*	0	0	1 500	0	1 500

Fastighet - Fönsterbyte Skogsbacken	500	0	0	0	500
Fastighet - Uppkoppling M2	500	0	0	0	500
Fastighet - Entrépartier Tallbacka	500	0	0	0	500
Fastighet - Investeringar Kyrkstan	500	0	0	0	500
Kansliet - E-arkiv	500	0	0	0	500
Räddningstjänst - Container för rökdykningsövningar enligt AFS	200	0	0	0	200
Räddningstjänst - Inköp av ny förstainsatsbil i Saxnäs typ VW Caddy Maxi	0	600	0	0	600
Räddningstjänst - Inköp av ny förstainsatsbil i Dikanäs typ VW Caddy Maxi.	0	0	600	0	600
Räddningstjänst - SWEN (Rakel) - Ny kommunikationsutrustning nationellt	0	0	500	0	500
IT-verksamhet - Upprustning av Nodhus vid kommunhuset/räddningstjänsten	250	0	0	0	250
IT-verksamhet - Lora-gateways	75	0	0	0	75
IT/BREDBAND – Fibrering av föreningsnät*	450	0	0	0	450
IT/BREDBAND - Ny fiberväg mellan Dorotea och Vilhelmina - delfinansieras av tillväxtverket*	650	0	0	0	650
IT/BREDBAND – Fiberanslutning av fritidshus Soldalen Klimpfjäll*	250	0	0	0	250
IT/BREDBAND - Nytt Nodhus i Skansholm*	250	0	0	0	250
IT/BREDBAND - Byte ME-switcher*	75	0	0	0	75
Parkeringar/gator	500	0	0	0	500
Renhållning - ÅVC-ombyggnation*	1 500	0	0	0	1 500
Renhållning – sopbil*	5 000	5 000	0	0	10 000
Vägar tätort (5 års plan)	3 000	3 000	3 000	3 000	12 000
Vägar byar (5 års plan)	1 000	1 000	1 000	1 000	4 000
Andelar Folkets Hus	367	0	0	0	367
Summa Allmänna utskottet	26 137	16 150	8 600	4 000	54 887
<i>Varav Taxekollektiv</i>	<i>12 175</i>	<i>11 550</i>	<i>3 500</i>	<i>0</i>	27 225
Socialutskottet					
Inom flera verksamhetsområden - Möbler	540	0	0	0	540
LSS-omsorgen – Medicinskåp	80	0	0	0	80
Inom flera verksamhetsområden – Kontorsmöbler	330	0	0	0	330
Tallbacka – Sängbord	60	0	0	0	60

Tallbacka/Medicinsk enhet/Gläntan - taklyftar	130	0	0	0	130
Inom flera verksamhetsområden - vårdsängar	360	0	0	0	360
<i>Summa socialutskottet</i>	1 500	0	0	0	1 500
Utbildnings- och arbetsmarknadsutskottet					
Hembergsskolan - Inköp av digital utrustning till klassrummen	160	0	0	0	160
Hembergsskolan -Renovering och upprustning av tekniksal	300	0	0	0	300
Förskolan - upprustning av utemiljön	800	0	0	0	800
Lärcentrum - Köp av lastbil för godshantering (skåplastbil)	600	0	0	0	600
Dikanäs fjällskola - Utbyte av utslitna inventarier	70	0	0	0	70
Saxnäs fjällskola - Utbyte av utslitna inventarier	70	0	0	0	70
Volgsjö skola - Diverse arbetsmiljöanpassningar i anpassad grundskola	200	0	0	0	200
Volgsjö skola - Möbler matsal	300	0	0	0	300
<i>Summa utbildnings- och arbetsmarknadsutskottet</i>	2 500	0	0	0	2 500
Miljö- och byggnadsnämnd					
	0	0	0	0	0
<i>Summa miljö- och byggnadsnämnd</i>	<i>0</i>	<i>0</i>	<i>0</i>	<i>0</i>	0
Total summa investeringar	30 137	16 150	8 600	4 000	58 887