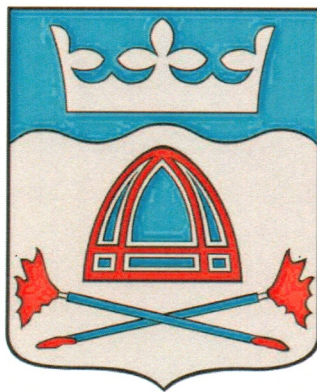


Årsplan med budget 2023 samt plan 2024- 2026

2022



VILHELMINA KOMMUN

VUALTJEREN TJIELTE

Vilhelmina



VILHELMINA
KOMMUN

Kommunstyrelsen, 912 81 VILHELMINA

Besöksadress: Förvaltningshuset, Torget 6



Innehållsförteckning

1 Inledning	3
1.1 Förväntningar på året	3
2 Förvaltning.....	4
2.1 Översikt över verksamhetens utveckling.....	4
2.2 Den kommunala koncernen	5
2.3 Viktiga förhållanden för resultat och ekonomisk ställning	6
2.4 Styrning och uppföljning av den kommunala verksamheten	8
STYRMODELL I VILHELMINA KOMMUN	10
BUDGETMODELL.....	11
2.5 God ekonomisk hushållning och ekonomisk ställning	12
2.6 Balanskrav	16
2.7 Väsentliga personalförhållanden	16
2.8 Förväntad utveckling.....	17
2.9 Kommunstyrelsens förslag.....	18
3 Kommunens räkenskaper.....	19
3.1 Driftbudget.....	19
3.2 Resultatbudget.....	19
3.3 Investeringsbudget.....	20
4 Taxor.....	21



1 Inledning

1.1 Förväntningar på året

Budget 2023, nu kör vi!

Det är tredje året vi jobbat med ny budgetprocess för att tydliggöra de politiska prioriteringarna. På det sättet har vi synliggjort vilken finansiering olika verksamheter har och budgetprocessen är mer transparent nu än den någonsin varit tidigare.

För 2023 planerar vi överskott på drygt en procent vilket gör att vi uppfyller målet som kommunfullmäktige satt, även om det balanseras genom resultatutjämningsreserven. Problemet med resultatutjämningsreserven eller RUR som den förkortas, är att vi kan använda den men det måste ske klokt då det viktigaste är att verksamheterna fortfarande anpassar sig efter den budgetram de har fått givna. Vi kan inte acceptera underskott och kalla det hållbart.

2023 har vi ca 552 miljoner att göra verksamhet av. Vi har lagt medvetna prioriteringar på folkhälsosamordnare, fjällskolorna, barnhälsoteam inom förskolan, cybersäkerhet och beredskapsplanerare. Vi gör satsningar på vår gemensamma välfärd i hela kommunen. Det finns medel för att stärka äldreomsorgen, bibehålla bra kvalitet i skolan och stärka samhällsbyggnaden.

Vi är en attraktiv kommun vilket märks av alla privata investeringar som pågår och planeras framöver. Nya företag startas och vi har flera företag som vågar satsa på hållbar och klimatsmarta innovationer vilket är enormt glädjande, 4 av 5 jobb skapas av småföretagen.

Ett ansvarstagande ledarskap och fantastiska medarbetare gör att vi kan fortsätta leverera ändamålsenlig och effektiv verksamhet till våra medborgare och företagare. Att ta ansvar för ekonomin är en förutsättning för att kunna bedriva en verksamhet av god kvalitet som är uthållig över tiden. Det ger också en beredskap för att hantera demografiska utmaningar framöver. Tillsammans ska vi klara att anpassa våra verksamheter efter dom pengarna vi har. Vi lever, bor och verkar i ett Vilhelmina som vi är stolta över. Även om framtiden känns oviss så är vår målsättning att alltid ha medborgaren i centrum, anpassa verksamheter men fortsatt hålla hög kvalitet, bygga trygga barn som vill bo kvar i Vilhelmina. Med själ och hjärta.

Annika Andersson (C), kommunstyrelsens ordförande och kommunalråd





2 Förvaltning

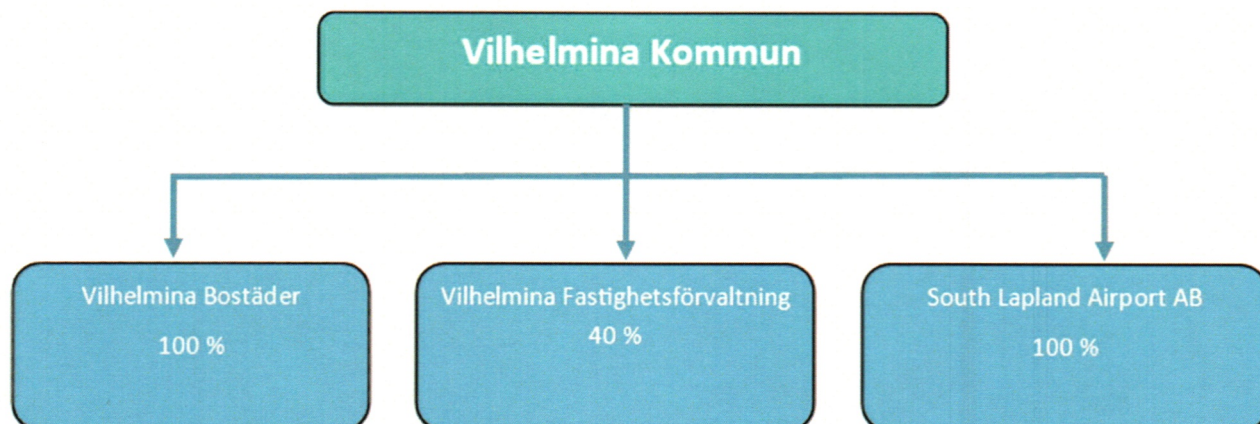
2.1 Översikt över verksamhetens utveckling

	Kommunkoncern				
	2021	2020	2019	2018	2017
Verksamhetens intäkter (kr/inv)	39 837	37 908	39 570	39 867	45 665
Verksamhetens kostnader (kr/inv)	-117 360	-115 927	-119 848	-118 610	-116 280
Skatteintäkter & Statsbidrag (kr/inv)	84 018	80 883	78 805	76 717	74 514
Årets resultat (tkr)	21 191	-6 267	-28 225	-39 104	5 606
Soliditet 1) (%)	35,42 %	37,70 %	43,90 %	49,30 %	55,00 %
Soliditet inklusive totala pensionsförpliktelser (%)	19,79 %	19,60 %	22,70 %	25,50 %	31,30 %
Långfristig låneskuld (kr/inv)	63 531	59 893	46 983	37 207	33 524
Antal anställda	802	797	839	850	863
	Kommunen				
	2021	2020	2019	2018	2017
Folkmängd 31/12	6 485	6 539	6 668	6 746	6 787
Kommunal skattesats (kr)	23,40	23,40	23,45	23,45	23,45
Verksamhetens intäkter (kr/inv)	29 241	29 285	29 351	28 853	34 438
Verksamhetens kostnader (kr/inv)	-108 687	-109 124	-111 152	-108 658	-106 477
Skatteintäkter & Statsbidrag (kr/inv)	84 018	80 883	79 065	76 717	74 514
Årets resultat (tkr)	21 368	-6 387	-27 377	-39 148	5 505
Soliditet (%)	42,60 %	46,35 %	56,72 %	64,10 %	67,50 %
Soliditet inklusive totala pensionsförpliktelser (%)	21,42 %	21,40 %	26,20 %	29,20 %	33,60 %
Nettoinvesteringar (kr/inv)	4 631	1 899	4 561	4 632	6 650
Självfinansieringsgrad (%)	122 %	23,5 %	-42,7 %	-50,6 %	478 %
Långfristig låneskuld (kr/inv)	33 847	28 127	15 721	6 267	7 121
Antal anställda	770	767	808	815	853



2.2 Den kommunala koncernen

Kommunkoncernen



Bolag	Verksamhet
Vilhelmina Bostäder AB	Bolaget ska ha till föremål för sin verksamhet att inom Vilhelmina kommun förvärva, äga, förvalta fastigheter eller tomträtter och bygga bostäder, affärlägenheter, lokaler för småindustri och hantverk och kollektiva anordningar samt bedriva härmed förenlig verksamhet.
Vilhelmina Fastighetsförvaltning AB	Bolaget har till föremål för sin verksamhet att inom Vilhelmina kommun förvalta Vilhelmina kommuns och Vilhelmina Bostäder AB:s fastigheter. Bolagets verksamhet ska därutöver vara att bedriva parkeringsövervakning och förvaltning av parkeringsanläggningar på kommunens tomtmark. Bolaget är skyldigt att utföra de uppdrag som bolaget tilldelas av sina ägare. Verksamheten ska bedrivas åt ägarna i ägarnas syfte. Bolaget ska i sin verksamhet agera med iakttagande av samma begränsningar som skulle ha gällt om verksamheten istället utförts i kommunal regi. Detta innebär att bolaget ska säkerställa att det agerar inom det fastställda kommunala ändamålet och de kommunala befogenheter som utgör ramen för verksamheten.
South Lapland Airport AB	Företagets verksamhet omfattar att äga, förvalta, driva och utveckla flygplatsen i Vilhelmina kommun. I bolagets verksamhet ingår även stödjande åtgärder såsom biljettering och synkronisering av närliggande tjänster och bedriva verksamhet som är stödjande för Vilhelmina kommun, såväl som för turism, kommunens invånare samt näringsliv.



2.3 Viktiga förhållanden för resultat och ekonomisk ställning

Budgetförutsättningar

Sveriges Kommuner och Regioner (SKR) skriver i sin Ekonomirapport maj 2022 att det har varit ett år där samhället fortsatt påverkats av pandemin, trots det ändå året i ett rekordhøgt resultat för kommunerna på drygt 47 miljarder. Resultaten förklaras av att den ekonomiska återhämtningen gått betydligt snabbare än väntat och att den positiva börsutvecklingen lett till högre finansiella intäkter. Men just som vi hanterat effekterna av pandemin så ställer vi oss inför att kunna ta hand om konsekvenserna av kriget i Ukraina. Vi ser stora flyktingrörelser, osäkert säkerhetsläge, stora prisökningar på bland annat energi och livsmedel, höga pensionskostnader och en osäker samhällsekonomisk utveckling. Detta har utan tvekan präglat budgetarbetet för 2023. Intäkterna kommer i reala termer att öka långsammare under de närmaste åren samtidigt som utmaningar med kompetensförsörjningen blir alltmer påtaglig, behovet av äldreomsorg ökar markant och låneskulderna förväntas öka.

Sektorns ekonomiska förutsättningar ser ändå förhållandevis ljusa ut för i år dvs 2022. Däremot så ser det ut som att kostnaderna kommer att öka i allt snabbare takt, dels som en konsekvens av större flyktingmottagande och dels som en konsekvens av högre pris- och löneökningar. Samtidigt ökar intäkterna, såväl från skatter som flyktingrelaterade statsbidrag, vilket bidrar till att resultatet visserligen minskar men ändå förväntas ligga på en acceptabel nivå. En kraftig försämring väntas till 2023, både jämfört med 2022 och jämfört med tidigare bedömningar från SKR, vilket framförallt kan hänföras till ökad inflation, högre löneökningar och pensionskostnader.

Den svenska hälso- och sjukvården har de senaste decennierna gjort stora framsteg. Idag lever befolkningen längre, mår bättre och flera tidigare dödliga sjukdomar har nu blivit kroniska tillstånd. Detta medför gap mellan resurser, såväl pengar som personal, och behov hos befolkningen. En utveckling mot Nära vård är en av lösningarna för att hantera detta gap, ofta tillsammans med digitalisering. I en utvecklad Nära vård används hela systemets resurser inom kommuner och regioner på ett effektivare sätt samtidigt som vårdkvaliteten och patientens nöjdhet ökar. Nära vård tar sin utgångspunkt i ett personcentrerat förhållningssätt och handlar också om att i större utsträckning arbeta hälsofrämjande och förebyggande. Runtom i Sverige pågår omställningen till en Nära vård. Det utvecklas nya arbetssätt och tjänster i syfte att erbjuda en vård när och där den behövs. Exempel på det är mobila team av vårdpersonal som kommer hem till patienterna, eller olika digitala hjälpmedel för att kunna sköta viss vård själv. Att förbättra hälsan i befolkningen är alltmer nödvändigt för att klara de demografiska utmaningarna, där fler behöver välfärdstjänster samtidigt som den arbetsföra befolkningen inte ökar i tillräcklig grad.

Investeringsutgifterna i kommunerna är fortsatt höga även om de minskade under 2021. Ökningen från 2015 till 2021 motsvarar 25% i fasta priser. Prognosen för kommande investeringar utgår från kommunernas budget och planer och justeras utifrån historiskt mönster. För åren 2022-2025 är investeringarna på samma nivå som 2021, i fasta priser, vilket innebär att den utveckling vi hittills sett stannar av. Finns dock förnärvarande en del osäkerhetsfaktorer som kommer att påverka investeringsnivån. Det handlar bland annat om stigande prisutvecklingen i byggbranschen. Hur kommunerna kommer reagera på denna prisökning är oklart. Det kan bli färre projekt, samma antal projekt och därmed högre utgifter eller att prisökningarna gör att investeringsviljan minskar så att de totala investeringsutgifterna minskar.

För att möta framtida utmaningar krävs att produktiviteten ökar utan att kvaliteten därmed



försämras. Det ansträngda ekonomiska läget har inneburit att många kommuner arbetar med olika typer av effektiviseringsåtgärder, från generella besparingskrav till riktade åtgärder. Den vanligaste åtgärden är en generell neddragning av budgetramarna, men ett stort antal kommuner arbetar också med effektiviseringar av administration genom bland annat digitalisering, sammanslagning av funktioner, samlokalisering och nya arbetssätt som minskar lokalbehovet.

Vi ser också en ökad samverkan mellan kommuner, exempelvis genom samverkan av vissa funktioner som IT, bygg och miljö, räddningstjänst med mera. Ett annat område är gemensamma upphandlingar, där man ser att ökade volymer kan innebära bättre villkor. Somliga kommuner ser också över sin bemanning, exempelvis genom heltidsprogram, anställningsstopp eller särskild prövning av nyanställningar.

Väsentliga risker och osäkerhetsfaktorer

Identifierad risk	Beskrivning	Organisatorisk enhet	Hantering av risk
Omvärldsrisk			
Befolkning	Ombefolkningen fortsätter att minska kommer våra skatteintäkter och generella statsbidrag minska	Kommunkoncern	<ul style="list-style-type: none">- Översyn av den kommunala servicen- Översyn av lokalbehov- Översyn av bostadsbestånd- Samordning inom den kommunala koncernen- Samverkan med närliggande kommuner- Samverkan med kommuner inom Region 10
Verksamhetsrisk			
Personal	Kompetensbrist, leder till sämre kvalitet och ökad belastning på befintlig personal	<ul style="list-style-type: none">- Socialnämnden- Utbildningsnämnden- Miljö- & Byggnadsnämnden- Kommunstyrelsen	<ul style="list-style-type: none">- Heltidsorganisation- Attraktiv arbetsgivare- Samverkan med kommuner inom Region 10- Samverkan med övriga aktörer inom kommun ex Region Västerbotten
Finansiell risk			
Ränterisk	Hög skuldsättning innebär betydande kostnadsökningar ifall ränteläget förändras och blir högre	Kommunkoncernen	<ul style="list-style-type: none">- Avsätta medel till amortering- Finanspolicy- Investeringspolicy



Skattesats

Kommunens främsta inkomstkälla är kommunalskatten. En tredjedel av kommunens intäkter är kommunens andel av det nationella utjämningsystemet som har till syfte att erbjuda kommuninnevånarna lika möjligheter till service oavsett var man bor. Kommunen tar också ut avgifter inom exempelvis barn- och äldreomsorgen. Skattesatsen för invånare i kommunen är fördelad enligt följande

- Kommunalskatt 23,40 kronor/100 kronor
- Landstingsskatt 11,35 kronor/100 kronor
- Församlingskatt 1,70 kronor/100 kronor (icke medlemmar betalar en begravningsavgift om 0,25 kronor/100 kronor)

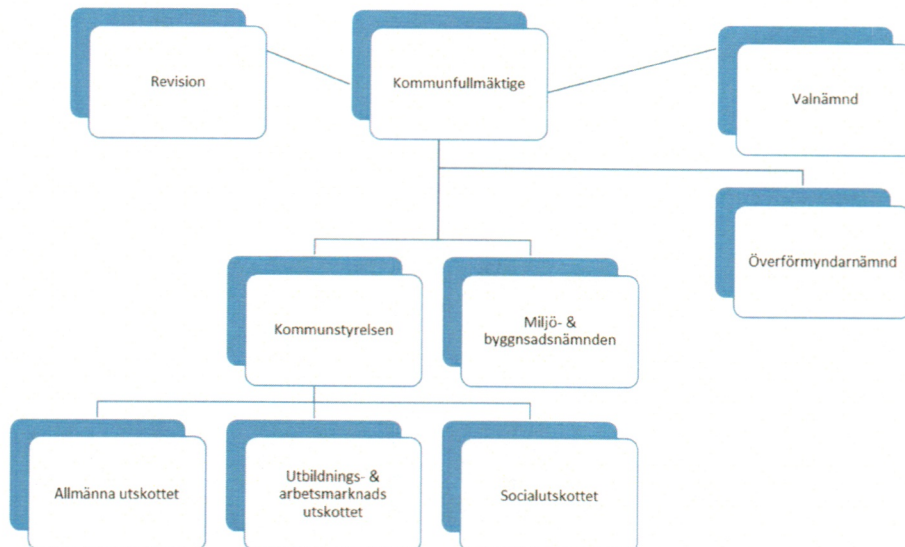
2.4 Styrning och uppföljning av den kommunala verksamheten

Kommunerna ansvarar för en stor del av den samhällsservice som finns där vi bor. De viktigaste uppgifterna är förskola, skola, socialtjänst och äldreomsorg. Vilhelmina kommun styrs av politiker som valts direkt av våra kommunmedborgare. Deras uppgift är att representera folket i kommunen och ange inriktning för kommunens verksamheter och kommunens utveckling - vad som ska prioriteras och vad som ska genomföras.

Kommunfullmäktige är kommunernas högsta beslutande organ. Kommunfullmäktige tar beslut om kommunens inriktning, verksamhet och ekonomi. De utser också kommunstyrelsen, som har till uppgift att leda och samordna allt arbete inom alla kommunens verksamheter. Kommunfullmäktige beslutar också vilka nämnder som ska finnas och väljer dess ledamöter. Från och med 2023 övergår Vilhelmina kommun till en ny organisation med kommunstyrelse, miljö- & byggnadsnämnd samt utskott.



Organisationskar



Kommunpolitikerna är uppdragsgivare

Det är de folkvalda politikerna i Vilhelminas kommunfullmäktige, kommunstyrelse och nämnder som är ytterst ansvariga för hela den kommunala verksamheten. De förtroendevalda bestämmer i frågor om ekonomi och kvalitet och de beslutar om reglementen, förordningar och policybeslut. De styr kommunen genom att ge uppdrag, sätta upp mål och tilldela resurser till de olika verksamheterna ur kommunens totala budget.

Kommunanställda är verkställande

Det är de anställda: tjänstepersoner, medarbetare och chefer som i praktiken sköter genomförandet av kommunens verksamhet. De ansvarar för att politiska beslut följs och genomförs i det dagliga arbetet. De hanterar frågor om ekonomi, kvalitet, planering och arbetsledning. De anställda ansvarar också för att ta fram underlag för politiska beslut, att följa upp verksamheterna och att redovisa detta tillbaka till uppdragsgivarna - politikerna. För att avlasta nämnderna och kommunstyrelsen i rutinärenden och detaljbeslut, delegerar politikerna i vissa fall beslutanderätt ner till enskilda tjänstemän. Formerna för detta redovisas i respektive nämnds, samt kommunstyrelsens delegationsordning.

Lagar och regler

Flera lagar styr kommunens verksamheter. Kommunallagen och regeringsformen reglerar kommunens organisation, ansvarsområden och skyldigheter. Därutöver finns flera andra



lagstiftningar som styr kommunens verksamheter, till exempel socialtjänstlagen, skollagen, plan- och bygglagen och miljöbalken.

Kontroll, tillsyn och revision

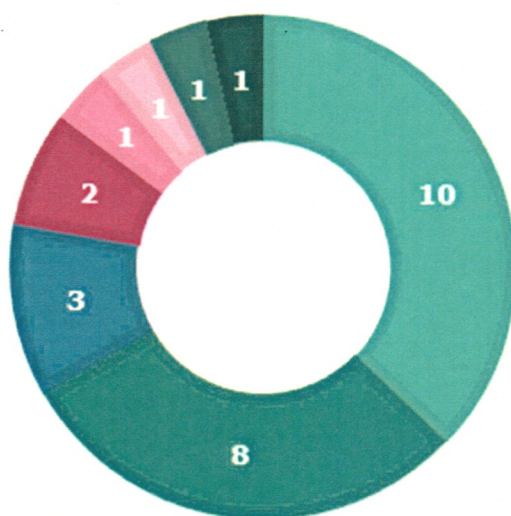
Kommunens verksamhet granskas bland annat av tillsynsmyndigheter. Dessutom har alla kommuner en egen revision. Revisorerna har till uppgift att granska kommunens verksamhet varje år utifrån såväl effektivitet som ekonomi.

Mandatfördelning

Sedan valet 2018 ser mandatfördelningen i kommunfullmäktige ut som följande:

MANDATFÖRDELNING

- | | |
|----------------------------------|------------------------------------|
| ■ Socialdemokraterna: 10 mandat | ■ Centerpartiet: 8 mandat |
| ■ Kristdemokraterna: 3 mandat | ■ Vänsterpartiet: 2 mandat |
| ■ Politiskt alternativ: 1 mandat | ■ Moderaterna: 1 mandat |
| ■ Sverigedemokraterna: 1 mandat | ■ Feministiskt Initiativ: 1 mandat |



STYRMODELL I VILHELMINA KOMMUN

Vision

Vilhelmina ska utvecklas och vara en kommun med både livskraft och framtidstro.



TILLGÄNGLIGHET

Riktlinjer:

Gott värdskap, hög tillgänglighet och professionalism är värden som ska genomsyra all vår verksamhet. Transparens/insyn, öppenhet, delaktighet, för alla, snabbt och enkelt, tillgång till utbildning, snabb etablering av nyanlända, minska utanförskap.

TRYGGHET

Riktlinjer:

Välfärd, socialt skyddsnät, myndighetsutövning, fysisk miljö, säkerhet, krisberedskap

EFFEKTIVITET

Riktlinjer:

Utifrån invånarnas/kundernas, forskning, beprövad vetenskap och kunskapsbaserade perspektiv utveckla kvaliteten på (välfärds)tjänsterna, digitalisera det som går att digitalisera.

SAMHÄLLSUTVECKLING

Riktlinjer:

Bibehålla och utveckla ett ekologiskt, ekonomiskt och socialt hållbart samhälle

Förvaltningsledningen

BUDGETMODELL

Resursfördelningsmodellen

Inför budgetår 2021 sju sattes en ny budgetmodell för framtagande av budgetramar per nämnd. Budgetmodellen är framtagen av Sveriges kommuner och Regioner (SKR) och ingår i ett projekt som Vilhelmina deltar i tillsammans med flera andra kommuner. Malå, Arjeplog och Borgholm är de första som har använt denna modell för ett respektive två tidigare budgetår.

I budgetmodellen sätts investeringsnivå för mandatperioden först. Investeringsnivån bestämmer vilket resultat som kommunen behöver ha för att kunna självfinansiera investeringarna i den grad som det finansiella målet bestämmer. Det andra finansiella målet som gäller för perioden är att resultatet minst ska vara en procent av skatter och bidrag. Dessa finansiella mål är grundförutsättningarna för resultatnivåer och investeringsnivåer.

Kommunen får information om hur mycket skatter och bidrag som prognostiseras per budgetår. Vad som blir det verkliga utfallet baseras på befolkningsciffran den 1:e november. I denna fil kan befolkningsprognos läggas och den prognos som är lagd för budgetåret 2023 och planperioden är 6 332 invånare. Ersättningsnivåerna beror inte endast på hur många invånare det är utan i vilken ålder dessa invånare är. De ålderskategorier som är i behov av den kommunala servicen ger mer ersättning än åldrar



som inte har lika stort behov. Exempelvis ger antalet personer över 80 den högsta ersättningsnivån och barn som är 1-5 år ger en annan ersättningsnivå.

Utifrån denna logik beräknas en teknisk ram till nämnderna som har "prislappsverksamheter". Prislappar bygger på en omräkning av standardkostnaden och beskriver vad det borde kosta före eventuella politiska prioriteringar. Verksamheterna som har prislappar är äldreomsorg, förskola, förskoleklass, fritids, grundskola och gymnasieskola, detta motsvarar cirka 59 procent av den totala budgeten. Den tekniska ramen innefattar inte politiska prioriteringar utan den beräknas utifrån vad en medelkvalitet inom exempelvis grundskola bör kosta och är den lägsta nivån som verksamheten kan bedrivas för. Skapar Vilhelmina bättre förutsättningar att bedriva en effektiv verksamhet ska det verkliga behovet av ersättning ses över.

För budgetår 2023 har alla verksamheter som inte har prislappar fått samma budgetram som 2022 och de har fått uppräknings av pris och lön (motsvarande cirka 5 procent ökning) samt att de påverkas av en förväntad befolkningsminskning.

Efter att de tekniska ramarna är klara kunde prioriteringar ske. Prioriteringsutrymmet blir då mellanskillnaden mellan det resultat som kommunen behöver ha och de tekniska ramarna. Prioriteringarna är endast ett år i taget. Är det en flerårig satsning måste prioriteringen ske för varje år i planperioden.

Investeringar

Kommunfullmäktige beslutar investeringsram samt godkänner framtagna investeringsprojekt för den kommande femårsperioden. Medel anslagna för investeringar får inte användas till driftkostnader.

- Nyttjandeperioden överstiger tre år
- Anskaffningsvärdet överstiger ett halvt prisbasbelopp
- Används för stadigvarande bruk

Beloppet som krävs för att det ska klassas som en investering är ett halvt prisbasbelopp. Understiger köpet detta belopp kommer den vid bokslutet att belasta driften inom nämnden. Från och med 2018 görs komponentavskrivning på investeringar vilket innebär att investeringen delas upp i olika delar beroende på komponenternas olika livslängd.

Taxor

Nämndens taxor och avgifter ses över i samband med budgetarbetet. Taxor och avgifter beslutas av kommunfullmäktige. Specifikation över förändringar i taxor och avgifter ges i avsnitt 4.

2.5 God ekonomisk hushållning och ekonomisk ställning

Finansiella mål

	Budget 2023	Plan 2024	Plan 2025	Plan 2026
Investeringar	Självfinansierade	Självfinansierade	Självfinansierade	Självfinansierade
Soliditet	23,4 %	24,4 %	25,4 %	26,4 %
Amorteringar	5 Mkr	5 Mkr	5 Mkr	5 Mkr
Resultat i % av skatter och bidrag	-1,1 %	8,4 %	7,4 %	7,0 %



Prioriteringar

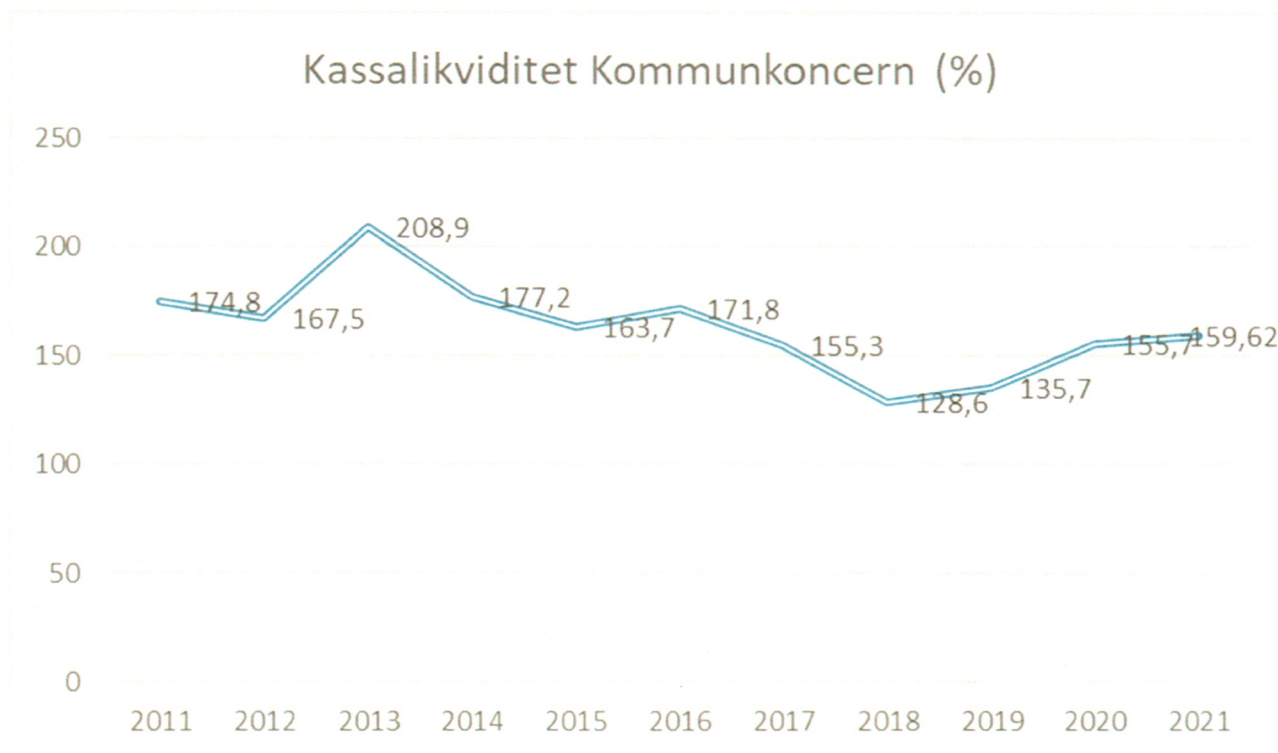
Politiska prioriteringar	Budget 2023	Plan 2024	Plan 2025	Plan 2026
Kommunstyrelsen				
Folkhälsosamordnare	651			
Beredskapssamordnare	61			
Förvaltningsstöd 50%	316			
Cybersäkerhet	350			
Anslag Emma Ricklundsstiftelse	50			
<i>Summa kommunstyrelsen</i>	<i>1 428</i>			
Miljö- och byggnadsnämnden				
Inget behov av prioriteringar	0			
<i>Summa miljö- och byggnadsnämnden</i>	<i>0</i>			
Socialnämnden				
Hemtjänst Dikanäs	250			
Hemtjänst tätort	13 527			
Hemsjukvård	900			
Åsbacka	1 050			
Tallbacka	2 600			
IFO	460			
Överstigande kostnader SFB & LSS	2 450			
<i>Summa socialnämnden</i>	<i>21 237</i>			
Utbildningsnämnden				
Små grundskoleenheter Saxnäs/Dikanäs	8 800			
Små förskoleenheter i byar	2 581			
Förskolans ordinarie verksamhet	6 120			
Barn i behov av särskilt stöd	1 500			
Arbetsmarknadsenheten	1 000			
Utökat resursstöd Volgsjö 8 st	3 200			
Särskilt stöd Hembergsskolan	1 320			
Fler elever procentuellt på yrkesprogram	4 100			
Överåriga på gymnasiet	3 360			
Utökat BHT Barnhälsoteam	400			
<i>Summa utbildningsnämnden</i>	<i>32 381</i>			
Totalt prioriteringar	55 046			



Ramförändringar

	Budget 2022	Teknisk ram 2023	Prioriteringar 2023	Budget 2023	Plan 2024	Plan 2025	Plan 2026
Kommunfullmäktige	1 193	1 237	0	1 237	1 255	1 273	1 292
Revision	713	740	0	740	751	762	773
Överförmyndare	1 156	1 199	0	1 199	1 216	1 234	1 252
Valnämnd	26	27	0	27	27	28	28
Kommunstyrelse	84 508	87 601	1 428	89 029	88 864	90 146	91 475
Miljö- och byggnadsnämnd	2 950	3 062	0	3 062	3 707	3 151	3 198
Utbildningsnämnd	199 922	174 493	30 331	206 874	176 384	177 511	179 133
Socialnämnd	241 369	234 449	21 237	255 686	238 902	244 115	249 675
	531 837	502 808	52 996	557 854	511 106	518 220	526 826

Likviditet



Nyckeltalet beskriver koncernens betalningsförmåga på kort sikt, vid värdet 100 klarar man precis sina kortfristiga ekonomiska åtaganden. De senaste åren har enbart kommunens kassalikviditet legat lägre än kommunkoncernens totala, vilket innebär att det är våra



koncernbolag som bidrar till den högre kassalikviditeten.

Borgensåtagande

Vilhelmina Kommun har ingått en solidarisk borgen såsom för egen skuld för Kommuninvest i Sverige AB:s samtliga nuvarande och framtida förpliktelser. Samtliga kommuner och regioner som per 2021-12-31 var medlemmar i Kommuninvest ekonomiska förening har ingått likalydande borgensförbindelser. Mellan samtliga medlemmar i Kommuninvest ekonomiska förening har ingåtts ett regressavtal som reglerar fördelningen av ansvaret mellan medlemskommunerna vid ett eventuellt i anspråkstagande av ovan nämnd borgensförbindelse. Enligt regressavtalet ska ansvaret fördelas dels i förhållande till storleken på de medel som respektive medlemskommun lånat av Kommuninvest i Sverige AB, dels i förhållande till storleken på medlemskommunernas respektive insatskapital i Kommuninvest ekonomiska förening. Vid en uppskattning av den finansiella effekten av Vilhelmina kommuns ansvar enligt ovan nämnd borgensförbindelse, kan noteras att per 2021-12-31 uppgick Kommuninvest i Sverige AB:s totala förpliktelser till 510 966 139 138 kronor och totala tillgångar till 518 679 716 010 kronor. Kommunens andel av de totala förpliktelserna uppgick till 451 264 414 kronor och andelen av de totala tillgångarna uppgick till 458 388 033 kronor.

Vilhelmina kommun har också borgensåtaganden gentemot sina koncernbolag, per 2021-12-31 uppgick dessa till 200 400 tkr för Vilhelmina Bostäder AB samt 17 670 tkr för South Lapland Airport AB.

Pensionsförpliktelser

Pensionsförpliktelse	Budget 2022	Budget 2023	Plan 2024	Plan 2025	Plan 2026
Total pensionsförpliktelse enligt balansräkning	178 900	171 714	168 194	163 202	156 832
- Avsättning inkl. särskild löneskatt	4 477	4 335	4 325	4 095	2 950
- Ansvarsförbindelse inkl. särskild löneskatt	174 423	167 379	163 869	159 107	153 882
Pensionsförpliktelse som tryggats i pensionsförsäkring	37 600	38 202	38 813	39 434	40 065
Pensionsförpliktelse som tryggats i pensionsstiftelse	0	0	0	0	0
Summa pensionsförpliktelse	216 500	209 916	207 007	202 636	196 897

Finansnetto

Budgeten för finansiella kostnader uppgår till 8 000 tkr. Den aktuella låneskulden för kommunkoncernen är 400 314 tkr varav 44,06 % förfaller till betalning inom ett år.

Kommunkoncern

Enligt den kommunala redovisningslagen ska delårsbokslut och bokslut innefatta en sammanställd redovisning som omfattar kommunal verksamhet som bedrivs genom annan juridisk person. Den sammanställda redovisningen omfattar kommunen samt de företag som kommunen har ett bestämmande eller väsentligt inflytande över. Med denna definition betraktas Vilhelmina Bostäder AB, Vilhelmina Fastighetsförvaltning AB samt South Lapland



Airport AB som redovisningsenheter i den sammanställda redovisningen för Vilhelmina kommunkoncern. En sammanställd redovisning kommer att presenteras i delårsbokslutet per sista augusti 2022 samt i årsbokslutet 2022.

2.6 Balanskrav

Avstämning mot balanskravet (mkr)

	Budget 2023	Plan 2024	Plan 2025	Plan 2026
Resultatmål i % av skatter och statsbidrag	-1,1	8,4	7,4	7,0
Skatteintäkter	327 778	339 878	352 019	364 939
Generella Statsbidrag	223 915	219 073	212 441	205 805
Årets resultat	-6 158	47 204	42 001	29 679
Tidigare avsatt till RUR	23 269	17 111	17 111	17 111
Årets avsättning till RUR	0	0	0	0
Ianspråktagande av RUR	6 158	0	0	0
Balanskravsresultat	0	47 204	42 001	29 679
Summa RUR	17 111	17 111	17 111	17 111

2.7 Väsentliga personalförhållanden

Personal

Att vara en attraktiv arbetsgivare med en god personalpolitik är viktigt för framtiden. Särskilt med tanke på att cirka en femtedel av kommunens medarbetare når pensionsåldern inom de närmaste fem åren. Med en allt starkare konkurrens om kompetensen är det viktigt för kommunen att både kunna behålla och rekrytera medarbetare i framtiden.

Arbetet med att kompetensförsörja Vilhelmina kommun är en av kommunens och dess verksamheters största utmaningar. Att vara en attraktiv arbetsgivare är otroligt viktigt för att lyckas med denna utmaning! Vi vet att en god arbetsmiljö är en viktig parameter för att medarbetare ska vilja stanna kvar samt för att möjliggöra nyanställningar. För att lyckas med detta är det av stor vikt att stödfunktionernas arbete som går ut på att vi vill stödja våra chefer och se över hur vi kan utveckla vår enhet på bästa sätt för att nå vår målsättning att verka för personal på plats som trivs och fungerar väl.

En viktig åtgärd för att möta välfärdens rekryteringsbehov blir att ta tillvara både befintlig kompetens och de som nyanställs på ett bättre sätt genom att gå från en deltidsorganisation till en heltidsorganisation. Vilket är ett led i SKR och Kommunals huvudöverenskommelse, att andelen heltidsanställda ska öka. Det är ett arbete som vi har påbörjat med Kommunal och det kommer att pågå under flera år. Att erbjuda heltidsanställningar är mer attraktivt samt ökar det ekonomiska oberoendet för medarbetaren då det gör att fler klarar sin egen försörjning genom ökad inkomst men även högre avsättning till pension och socialförsäkringar.

Vilhelmina kommun erbjuder dessutom sina anställda möjlighet att under en timme per vecka utöva någon form av friskvårds aktivitet på betald arbetstid.



2.8 Förväntad utveckling

Demografi

Vilhelmina kommun minskar sin befolkning för varje år som går. Baserat på historiken och nya prognoser så tas denna minskning hänsyn till i budgeten. Beräkningen framåt är att kommunen minskar antalet invånare med drygt 80 personer årligen.

Befolkningsminskningen är dessutom störst inom den arbetsföra befolkningen vilket leder till att försörjningskvoten ökar, det vill säga att färre personer ska försörja fler i framtiden.

Befolkningsminskningen motsvarar cirka 5,6 mkr per år i minskade skatteintäkter och statsbidrag, befolkningsminskningen medför svårigheter att upprätthålla såväl kommunal som övrig service och handel inom kommunen. För att behålla nuvarande befolkning och få ett positivt flyttnetto måste åtgärder för att öka antalet arbetstillfällen och erbjuda goda villkor för befintliga företag och nyetableringar prioriteras.

Infrastruktur

Under 2018 så antog Kommunfullmäktige ett styrdokument Grön Översiktsplan som ska vara en ledstjärna för kommunens utveckling inom flera olika områden med sikte på år 2030.

Översiktsplanen innehåller utvecklingsstrategier för bland annat infrastruktur och kommunikation. Dessa utvecklingsstrategier ger kommunen vägledning i arbetet kring gång- och cykelvägar, kollektivtrafik, vägar, flyg, terrängkörning och ledssystem, tele- och datakommunikation samt kraftledningar.

I infrastruktur ingår även digitalisering som blivit ett alltmer återkommande ämne på senare år. Kommunen står inför stora utmaningar och måste ta ytterligare några steg för att hänga med utvecklingen inom det digitala området.

Näringsliv & arbetsmarknad

E-handeln är en stark konkurrent mot våra lokala företag men en väl utbyggd infrastruktur för IT gör att de lokala företagen kan följa med i utvecklingen och dra nytta av IT infrastrukturen för att om möjligt anpassa sig mot utvecklingen i omvärlden.

Turismen och särskilt naturturism, som bygger på de rika möjligheterna till friluftsliv i Vilhelmina med bl.a. jakt, fiske och äventyr, ökar i hela landet och är också mycket viktig för Vilhelmina kommun, särskilt i kärnområdena. En viktig del i detta är det ökande intresset för närproducerad och då gärna ekologisk mat. I Vilhelmina finns ett flertal duktiga företagare inom lokal matproduktion och förutsättningarna är goda när det gäller att utvecklas som matdestination med bra tillgång på råvaror av hög kvalitet och en fantastisk miljö för upplevelser kopplade till lokal mat. Snön, det kalla klimatet och glesheten erbjuder också utvecklingsmöjligheter för besöksnäringen.

Ekonomi

Den ekonomiska utvecklingen i kommunen är ogynnsam och i det stora hela beror det på att befolkningen minskar för varje år och det medför en försämring av skatteintäkter och bidrag. Utöver detta tillkommer det ökande kostnader i de olika verksamheter som kommunen bedriver. Många av kostnaderna är en följd av krav från lagstiftaren som kommunen oftast inte kan påverka eller beräkna. Tyvärr är verksamheterna tvungna att anpassas i takt med befolkningsminskningen och i relation till kommunens kassa.



Effektiviseringar och besparingar måste genomföras löpande för att ha en ekonomi i balans, men samtidigt bör vi satsa inom de områden som gör att vi kan vända den negativa befolkningsutvecklingen.

Investeringsbehovet är stort både när det gäller nyinvesteringar men även att de kommunala anläggningarna måste kontinuerligt underhållas för att klara myndigheters krav. Volymen på investeringar har varit hög under flertalet år och volymen ser inte ut att minska de närmaste åren, vilket medför stora påfrestningar på den kommunala ekonomin.

2.9 Kommunstyrelsens förslag

Kommunstyrelsen föreslår kommunfullmäktige besluta

att skattesatsen 2023 blir oförändrad 23,40 per hundra kronor.

att anta förändringar av samt tillkommande taxor och avgifter för år 2023.

att anta Årsplan med budget 2023 samt plan för år 2024-2026.

att anta föreslagen investeringsram för år 2023 och föreslagna projekt.

att delegera till kommunstyrelsen att prioritera inom de godkända investeringsprojekten.

att delegera till kommunstyrelsen att göra eventuella ombudgeteringar av drift- och investeringsmedel från 2022 till år 2023.

att ge kommunstyrelsen rätt att under 2023 omsätta lån, d.v.s. låna upp motsvarande belopp på de lån som förfaller till betalning under år 2023.

att delegera till kommunstyrelsen att besluta om förändringar inom av kommunfullmäktige beslutade totala ramar.

att borgensavgiften ska om möjligt beräknas enligt SKR:s modell, om räntesats utan borgen inte går att fastställa ska borgensavgiften vara 0,5 % för Vilhelmina Bostäder AB samt för South Lapland Airport AB avseende år 2023.

att nivån för att räknas som investering ska uppgå till ett halvt prisbasbelopp.

att använda 6 158 tkr ur resultatutjämningsreserven för att nå en balanserad ekonomi för budgetåret 2023.



3 Kommunens räkenskaper

3.1 Driftbudget

	Budget 2022	Prognos 2022	Budget 2023	Plan 2024	Plan 2025	Plan 2026
Kommunfullmäktige	1 189	1 189	1 237	1 255	1 273	1 292
Revision	708	708	740	751	762	773
Överförmyndare	1 148	1 148	1 199	1 216	1 234	11 252
Valnämnd	29	29	27	27	28	28
Kommunstyrelse	86 193	83 724	89 029	88 864	90 146	91 475
Socialnämnd	235 109	235 109	255 686	238 902	244 115	249 675
Utbildningsnämnd	200 089	203 905	206 874	176 384	177 511	179 133
Miljö- och byggnadsnämnd	2 056	2 358	3 062	3 707	3 151	3 198
<i>Totalt nämnder</i>	<i>526 521</i>	<i>528 170</i>	<i>557 854</i>	<i>511 106</i>	<i>518 220</i>	<i>536 826</i>
Justering för externredovisning						
Summa verksamhetens nettokostnader	526 521	528 170	557 854	511 106	518 220	536 826
Finansverksamhet	-528 508	-530 979	-551 696	-558 310	-560 221	-566 504
Totalt	-1 987	-2 809	6 158	-47 204	-42 001	-29 678

3.2 Resultatbudget

	Budget 2022	Prognos s 2022	Budget 2023	Plan 2024	Plan 2025	Plan 2026
Verksamhetens intäkter						
Verksamhetens kostnader						
Avskrivningar	14 779	15 153	16 963	14 863	15 000	15 000
Verksamhetens nettokostnader	-526 521	-528 170	-553 354	-511 106	-518 220	-536 826
Skatteintäkter	297 880	297 880	327 778	339 878	352 019	364 939
Generella statsbidrag och utjämning	233 762	233 734	223 915	219 073	212 441	205 805
Verksamhetens resultat	5 121	3 444	-1 661	47 845	46 240	33 918
Finansnetto	-3 135	-635	-4 497	-641	-4 239	-4 239
Resultat efter finansiella poster	1 986	2 809	-6 158	47 204	42 001	29 679
Extraordinära poster						
Årets resultat	1 986	2 809	-6 158	47 204	42 001	29 679



3.3 Investeringsbudget

Förslaget till investeringsbudget för 2020 uppgår till 17 795 tkr.

Investeringsprojekt markerade med * avser den del av investering som ryms inom ramen för självfinansiering. Resterande del finansieras av taxor eller upplåning (för långsiktiga investeringar).

Enligt förslaget till nya riktlinjer för investeringar är investeringsgränsen ett halvt prisbasbelopp.

	Budget 2022	Budget 2023	Plan 2024	Plan 2025	Plan 2026	Totalt
Kommunstyrelsen						
Energieffektivisering*	1 500	3 000	1 500	1 500	0	7 500
E-arkiv*	0	399	0	0	0	399
Larmställ rökdykning*	0	320	0	0	0	320
Utbyte Rakelterminaler*	0	60	0	0	0	60
Liten Lastväxlare*	0	0	250	0	0	250
Tvättstuga och hygienutrymmen*	0	0	300	0	0	300
Pistmaskin*	0	500	0	0	0	500
Åtgärder hästmanege ridhus*	0	300	0	0	0	300
Utrustning kök*	494	325	325	525	0	1 669
Andelar Folkets Hus*	367	367	367	367	367	1 835
VA-inväxling Kittelfjäll/Klimpfjäll	11 178	14 300	36 300	15 700	0	77 478
Slamhantering Klimpfjäll	0	500	0	0	0	500
Reinvesering rensfunktion ARV tätort	0	500	0	0	0	500
Handelsområde Kittelfjäll*	1 747	0	1 500	0	0	3 247
Nya M3*	16 711	0	0	0	0	16 711
Teknikhus*	0	3 500	0	0	0	3 500
Parkering Tingshuset*	0	500	0	0	0	500
Utrustning Räddningstjänst*	220	0	0	0	0	220
Ärendehanteringssystem*	250	0	0	0	0	250
Vattentäkt Nästansjö	1 000	0	0	0	0	1 000
Reducering läkemedelsrester	1 764	0	0	0	0	1 764
Sopbil	4 500	0	0	0	0	4 500
Sopkärl	2 000	0	0	0	0	2 000
Anpassning matavfall	500	0	0	0	0	500
Slamhantering ARV	500	0	0	0	0	500
Reinvestering VA tätort	1 720	0	0	0	0	1 720



Dalasjö råvatten	-483	0	0	0	0	-483
C-anl Dikanäs	-141	0	0	0	0	-141
Flytt vattentäkt Malgovik	-94	0	0	0	0	-94
Ombyggnation Åsbacka rec*	-467	0	0	0	0	-467
<i>Summa kommunstyrelsen</i>	<i>43 266</i>	<i>24 571</i>	<i>40 542</i>	<i>18 092</i>	<i>367</i>	<i>126 838</i>
<i>Varav Taxekollektiv</i>	<i>22 444</i>	<i>14 237</i>	<i>36 300</i>	<i>15 700</i>	<i>0</i>	
Socialnämnd						
RE-investeringar SOC*	1 500	1 500	0	0	0	3 000
<i>Summa socialnämnd</i>	<i>1 500</i>	<i>1 500</i>	<i>0</i>	<i>0</i>	<i>0</i>	<i>3 000</i>
Utbildningsnämnd						
RE-investeringar UBN*	3 482	3 466	0	0	0	6 948
<i>Summa utbildningsnämnd</i>	<i>3 482</i>	<i>3 466</i>	<i>0</i>	<i>0</i>	<i>0</i>	<i>6 948</i>
Miljö- och byggnadsnämnd						
	0	0	0	0	0	0
<i>Summa miljö- och byggnadsnämnd</i>	<i>0</i>	<i>0</i>	<i>0</i>	<i>0</i>	<i>0</i>	<i>0</i>
Total summa investeringar	48 248	29 537	40 542	18 092	367	136 786

4 Taxor

Sammanställning av förändring av taxor