



Antagandehandling

# Fördjupad översiktsplan för Kittelfjäll

mars 2012

## Fördjupad översiktsplan för Kittelfjäll Antagandehandling

### INNEHÅLLSFÖRTECKNING

<b>I</b>	<b>INLEDNING</b>	<b>3</b>
1.1	Vad är en översiktsplan?	3
1.2	Denna fördjupning	3
<b>2</b>	<b>SYFTE OCH MÅL</b>	<b>3-5</b>
2.1	Visionsplan	4
2.2	Mål	4
<b>3</b>	<b>UTGÅNGSLÄGE</b>	<b>6-7</b>
3.1	Kittelfjäll igår och idag	6
3.2	Omvärldsanalys - konjunktur och trend	6
3.3	Geologi och klimat	7
<b>4</b>	<b>FÖRSLAG</b>	<b>7-16</b>
4.1	Bebyggelsemiljö	7
4.2	Kulturmiljö	10
4.3	Naturmiljö	11
4.4	Service	12
4.5	Turism och näringsliv	13
4.6	Kommunikationer	15
4.7	Energi	16
4.8	Teknisk service	16 - 17
<b>5</b>	<b>RIKSINTRESSEN</b>	<b>18 -20</b>

Fördjupad översiktsplan för Kittelfjäll har arbetats fram under 2009 och 2011/12

Medverkande:

Jan-Ola Borg, Miljö- och byggnadschef, Vilhelmina kommun

Ulla-Karin Dahlberg, Bygglövshandläggare , Vilhelmina kommun

Lillemor Jonsson, ordförande Miljö- och byggnadsnämnden, Vilhelmina kommun

Olle Qvarnström, Arkitekt, Arkinova Arkitekter

Ivar Bengtsson, Arkitekt, Arkinova Arkitekter

## 1 INLEDNING

Kittelfjäll är i dag en av Vilhelmina kommuns viktigaste turistorter. Dess starka äventyrsprofil med sina häftiga skidbackar och vilda sommaraktiviteter lockar många besökare och har stor potential att växa som turistmål. För en sådan utveckling krävs förbättrade kommunikationer och en god samhällsservice. Utveckling bör ske på ett sätt som ger befolkningen på orten möjligheter till utkomst.

Den gamla bykärnan på fjällets fot med bevarade och kulturhistoriskt skyddade slätterängar och lador i dalgången, är omgiven av för den svenska fjällvärlden ovanligt branta ravinmärkta fjällsidor. En miljö som ger Kittelfjäll dess speciella karaktär och är viktig att värna om.

### 1.1 Vad är en översiktsplan?

Alla kommuner ska enligt plan- och bygglagen ha en översiktsplan (ÖP) som omfattar hela kommunens yta. Översiktsplanens syfte är att ge vägledning och stöd i beslut om användningen av mark- och vattenområden samt för hur den byggda miljön ska utvecklas och bevaras. Översiktsplanen ska vidare redovisa hur kommunen avser att tillgodose riksintressen och miljö kvalitetsnormer. Den kan innehålla visioner och vara ett strategiskt dokument för den framtida utvecklingen. Planen ska kontinuerligt ses över och uppdateras för att behålla sin funktion som ett vägledande dokument och beslutsunderlag inom kommunen. En översiktsplan är inte juridiskt bindande.

En fördjupad översiktsplan beskriver hur mark- och vattenområden bör nyttjas exempelvis i tätorter, stadsdelar och turistanläggningar. De fördjupade översiktsplanerna förenklar uppdateringen av kommunens översiktsplan, genom att fördjupningen för ett område kan uppdateras och hållas levande utan att hela översiktsplanen behöver omarbetas. En fördjupad översiktsplan är inte juridiskt bindande.

### 1.2 Denna fördjupning

Denna plan för Kittelfjäll är en fördjupning av Översiktsplan för Vilhelmina kommun, antagen 2000. Planen avgränsas i öster att omfatta Henriksfjäll, i söder fram till Vojmåns strand, i väster fram till fjällryggens förlängning och i norr av själva fjällryggen. Planområdesgränsen redovisas på karta 1.

Till planen hör denna beskrivning med tillhörande illustrationer samt en miljökonsekvensbeskrivning (MKB) upprättad av Emcon Miljökonsult AB (2011).

## 2 SYFTE OCH MÅL

Syftet med denna plan är att på ett överskådligt sätt visa på och ge motiv och underlag till en föreslagen klok utveckling av Kittelfjällsbygden i ett 10- till 20-års perspektiv. Planen beskriver hur mark- och vattenområden bör användas, hur befintlig bebyggd miljö bör utvecklas och bevaras samt hur ny bebyggelse bör utformas och anpassas till rådande förhållanden.

## 2.1 Visionsplan

Ett visionsarbete har utförts som ett samarbetsprojekt mellan kommunen, lokalbefolkningen och aktörer inom fastighetsutveckling. Visionen skulle baseras på lokalbefolkningens och det lokala näringslivets önskingar. Målet var att skapa ett dokument som en del av underlaget till den fördjupade översiktsplan som nu föreligger. Arbetet resulterade i en visionsplan som färdigställdes under hösten 2007.

## 2.2 Mål

Följande mål formuleras för Kittelfjälls framtida utveckling:

- **Skapa ett genuint och attraktivt turistutbud**

Kittelfjäll har redan i dag en stark äventyrsprofil med länets häftigaste skidbackar och vilda

*Kittelfjäll med borkan i fonden*



sommaraktiviteter - en profil som det finns all anledning att slå vakt om. Med ett starkt profilerat utbud kan upptagningsområdet växa geografiskt under förutsättning att det går att nå med goda kommunikationer. Kittelfjäll bör planeras så att även den långväga besökaren kan trivas där, och nå service, aktiviteter och nöjen utan tillgång till bil.

#### • Ge ortsbör förutsättningar till utkomst

Utbyggnaden av Kittelfjällområdet bör ske så att ortsbör ges förutsättningar till utkomst inom eller med anknytning till turistnäringen - gärna som idag genom egna småföretag. Kittelfjälls rådande företagsanda inger förhoppningar om långsiktiga utvecklingsmöjligheter.

#### • Upprätthålla god samhällsservice

Turismens utveckling är av stor betydelse för upprätthållandet av god samhällsservice i Vilhelmina kommun. Kittelfjällsområdet intar därvid en nyckelroll för Vojmåдалen, den nordöstra delen av kommunen, där ett minskande befolkningsunderlag allvarligt kan riskera den allmänna basservicen. Utan samhällsservice kan hela dalgångens framtid äventyras.

#### • Utveckla kommunikationerna

Inom Västerbottens fjällturism har bilen dominerat som kommunikationsmedel. Detta har begränsat kundunderlaget och Västerbottensfjällens utveckling under senare år när tillväxten i andra delar av den svenska fjällvärlden kunnat expandera kraftigt. Förbättrade bussförbindelser och ett nytt resecentrum är en del i förslaget till utveckling. En utbyggnad av flygfältet i Sagadaloch övrig flygtrafik ger möjligheter att långsiktigt vidga marknaden.

#### • Koncentrera ny bebyggelse

Viss koncentration av såväl tillkommande boende som servicefunktioner gagnar både framtida besökare och näringslivet i området. En geografiskt samlad service erbjuder praktiska och ekonomiska samordningsmöjligheter som också kommer ortsbefolkningen till del även under lågsäsong.

#### • Värna om natur- och kulturmiljön

Kittelfjäll har utmärkta naturmiljöer och skyddade kulturmiljöer. Dessa skönhets- och kulturvärden är inte bara viktiga för orts- och länsbor utan fungerar även som bas för den turistprofil som är och kan vidareutvecklas som Kittelfjälls egen. Eftersom lokal särart och byggnadstradition visar sig ha en växande betydelse i val av rekreationsort är det av största vikt att planen slår vakt om dessa. Likaså bör de primära naturförutsättningar som utgör grunden för Kittelfjälls alpina aktiviteter värnas.

## 3 UTGÅNGSLÄGE

### 3.1 Kittelfjäll igår och idag

#### Historik

Kittelfjäll har anor som fjälljordbruksby från tidigt 1800-tal. Den gamla bykärnan nere i dalen har bevarade slätterängar och lador som delvis skyddas av riksintresse. Turistutvecklingen i Kittelfjäll tog sin början vid 1950-talets mitt då Svenska Turistföreningen lät bygga ett hotell i byn, samtidigt som en lokal pensionärsrörelse startades i den angränsande byn Henriksfjäll. Även fritidshusbyggandet tog fart. Utvecklingen motiverade efterhand till att en områdesplan för Kittelfjäll utarbetades och antogs av kommunen 1980. Konjunkturläget under 1990-talet innebar en relativt tung period för fjällturismen i Västerbotten. Under 2000-talet har dock förutsättningarna och optimismen återkommit till byn.

#### Kittelfjäll idag

Kittelfjäll och Henriksfjäll har idag ca 40 hushåll med sammanlagt mindre än 100 fast boende. Turism är den främsta näringen. I området finns ca 240 fritidshus och hotellplatser för upp till 500 personer. Förutom boende skapar turismen också möjligheter för annan verksamhet. Kittelfjäll har tre restauranger och en livsmedelsbutik, vilken även säljer även bränsle samt fungerar som ombud för Apoteket, Posten och Systembolaget. Skid- och skoteråkning är de främsta turistattraktionerna. Vintersäsongen varar mellan januari och april. För utförsåkning finns fyra släpliftar, och två företag erbjuder helikopterlyft nere från byn upp till fjälltopparna. Det finns tre företag som hyr ut skotrar. Även under sommaren finns även ett utbud av aktiviteter, och på hösten förekommer jaktturism. I Kittelfjäll bedrivs rennäringen. Hela området nyttjas av Vilhelmina Norra sameby. Marken är åretruntmark men nyttjas främst under barmarksperioden.

### 3.2 Omvärldsanalys - konjunktur och trend

En ort som Kittelfjäll som främst livnär sig på turism påverkas i hög grad av förändringar i samhället och svängningar i konjunkturen. Till följd av detta står Kittelfjäll ständigt inför utmaningen att presentera ett attraktivt utbud av aktiviteter och boende anpassat efter de förändringar och svängningar som sker.

Den pågående klimatförändringen har lett till en ökad miljömedvetenhet där allt fler väljer att semestra inom landets gränser. Det varmare klimatet innebär också att Kittelfjäll kan stärka sin roll som ett snösäkert alternativ, och med ett varierat utbud av boende och aktiviteter har man goda förutsättningar att utveckla en konkurrenskraftig turistort.

Kommunikationer påverkar ortens utveckling. Idag dominerar bilen som transportmedel för att ta sig till och från Kittelfjäll. Det är relativt långt till närmaste flygplats och busstrafik finns inte i någon större omfattning. För att kunna öka turistströmmen kan sådana kommunikationsmedel vara viktigt att utveckla.

### 3.3 Geologi och klimat

#### Geologi och vegetation

Kittelfjäll ligger i övre Vojmådalen, en fjälldal i Västerbottensfjällen. Bebyggelsen i dalgången omges av branta, ravinmärkta fjällsidor. Markförhållanden varierar mellan branterna och dalens botten. Jordarten i området är skredkänslig. På fjällsidorna är marken i rörelse, vilket kan ses på både byggnader och skog. Både större och mindre ras har förekommit i byn. I dalbotten har marken delvis dålig bärighet på grund av att det finns mycket rörligt vatten. Detta är faktorer som måste tas hänsyn till vid byggande. Markförhållanden behandlas mer i detalj i miljökonsekvensbeskrivningen.

Ytvatten i området finns i form av Vojmån, Tvärån och ett flertal mindre bäckar som ansluter till dessa. Inget förorenat vatten bedöms finnas idag. Vidare behandling av frågan om ytvatten, grundvatten och dagvatten finns i miljökonsekvensbeskrivningen.

I Kittelfjäll är växtligheten varierande. Längs bergsslutningen växer blandskog och nere i dalen blandas skogen upp med bördig slättermark.

#### Klimat och ändrade klimatförhållanden

Kittelfjäll är ett alpint område och har ett klimat med kalla snörika vintrar och svala somrar. Snötäcket varar vanligen från oktober till april. Vegetationsperioden är relativt kort, ca 100 dagar per år. Klimatet är under förändring och går mot ett varmare stadium. Kortare period med snötäcke och mer nederbörd är att vänta. Klimatfrågan och dess konsekvenser för Kittelfjäll behandlas i miljökonsekvensbeskrivningen.

Ändrade klimatförhållanden och deras förmodade påverkan på användningen av mark och vatten har föranlett kommun och länsstyrelse att initiera en analys av hur byggandet och befintlig bebyggelse i Kittelfjäll kan påverkas i framtiden. Statens geotekniska institut (SGI) har på uppdrag av Vilhelmina kommun utfört en detaljerad utredning av benägenheten för slamströmmar i slänterna norr om Kittelfjäll. Utredningen (daterad 2008-10-30 med diarienummer 2-0805-0427) ändrar delvis på förutsättningarna för byggande i slänterna norr om Sagavägen och österut fram till Tvärån. SGI förordar ett utförande av sedimentationsdammar kring 600-metersnivån vid vissa bäckraviner som anges i utredningen. Dessa dammar ska hindra slamströmmar från att nå en sådan omfattning att säkerheten för människor och anläggningar äventyras. Byggande ovanför nivån 600 meter ska ske endast undantagsvis och i sådana fall endast efter noggrant utförda grund- och slamströmutredningar. SGI förordar att skötselplaner och driftsinstruktioner upprättas för dessa dammanordningar. Kontrollprogram har tagits fram för dammarna och kontrolleras av nyttjaren med tillsyn av Vilhelmina kommun.

## 4 FÖRSLAG

### 4.1 Bebyggelsemiljö

En trygg social miljö bygger på samhörighet, delaktighet och ansvar inom byn. Dessa parametrar är mjuka och därmed svåra att mäta. God hälsa och möjlighet till arbete är viktiga faktorer för en god social miljö.

Kittelfjälls bebyggelse, både fritidshus och fastboende, ligger utsträckt längs Sagavägen mellan Borkasjön i väst och Tvärån i öst. De flesta husen ligger på den norra sidan om Sagavägen, på bergets sluttning. Flertalet hus finns även på södra sidan vägen och nya områden har tillkommit. Många fritidshus är geografiskt spridda över byn i en förhållandevis gles exploatering. De flesta av de ca 40 hushållen med bofasta i Kittelfjäll utgörs av privatägda hus. Den fördjupade översiktsplanen möjliggör en utökning av antalet tomter med ca 800 stycken. Denna utökning kan på sikt leda till ytterligare 5-10 hushåll för permanentboende.

Tillkommande bebyggelse av boende och servicefunktioner bör ske mer koncentrerat vilket ger praktiska och ekonomiska samordningsvinster. Fortsatt utbyggnad av ”bilberoende” fritidshus kan dock ske parallellt med den föreslagna mer samlade bebyggelsen, i efterfrågad takt och i lämpliga lägen.

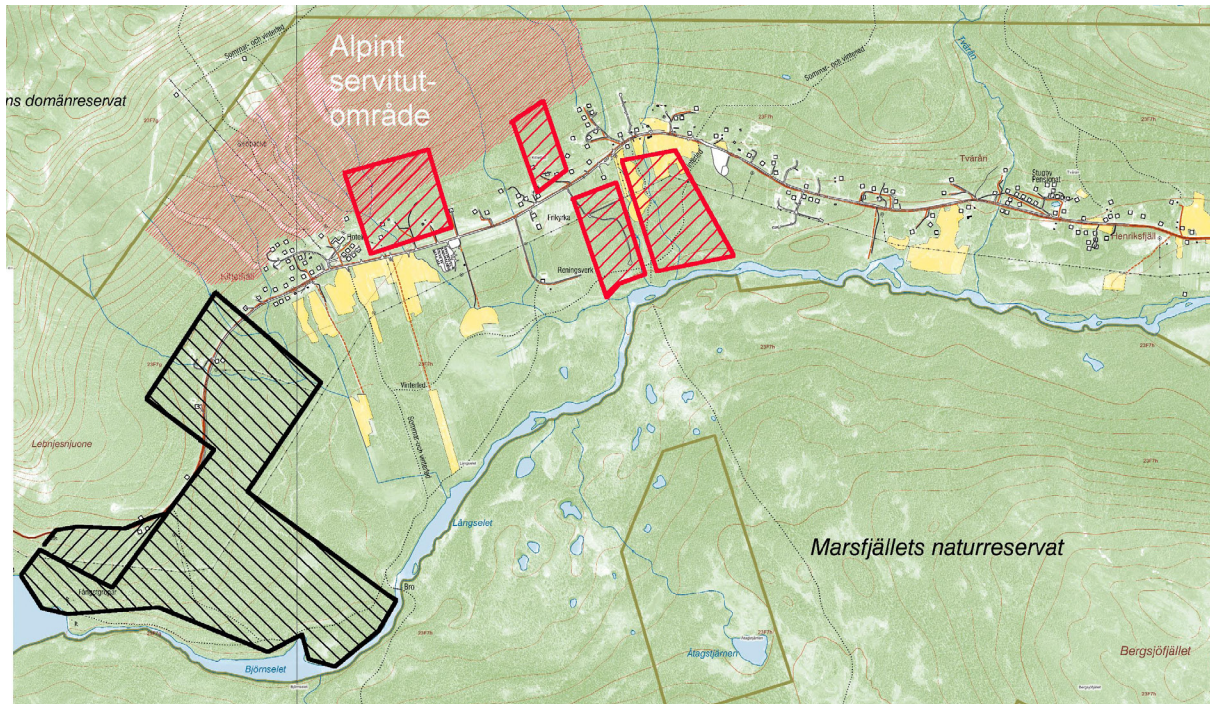
I den visionsplan som är framtagen för Kittelfjäll framhävs att husen ska vara anpassade till naturen i sin utformning och placering. Hus ska vara typiska för området. Naturområden ska sparas mellan etableringsområdena. Allt detta är en del i att uppnå en god bebyggd social miljö med samhörighet mellan de boende.

Bebyggelseutformningen är central för hur man upplever miljön som boende i byn. För att uppnå en god social miljö i Kittelfjäll bör det vid nya exploateringar tänkas igenom hur nya byggnader påverkar den äldre bebyggelsen. Stora områden med hus som avviker i storlek eller material bör undvikas. För att uppnå samhörighet inom ett område är det att föredra att exploateringar detaljstyrs i en högre grad än vad som hittills varit normaliteten vid planläggning på orten. Detaljstyrning kan exempelvis omfatta tak- och fasadmateriell, färgsättning samt utformning av fönster och fönsteromfattningar. I större exploateringar bör bebyggelsekvarter med gemensamma formelement skapas. För att uppnå detta måste kommunen utforma ett designprogram för området..

Planer för tillkommande bebyggelse bör utformas så att byggnaderna ges ett maximikrav på energiåtgång. Detta krav kan vara kopplat till byggnadens storlek så att mindre hus kan utformas enklare och större hus mer likt permanentboende.

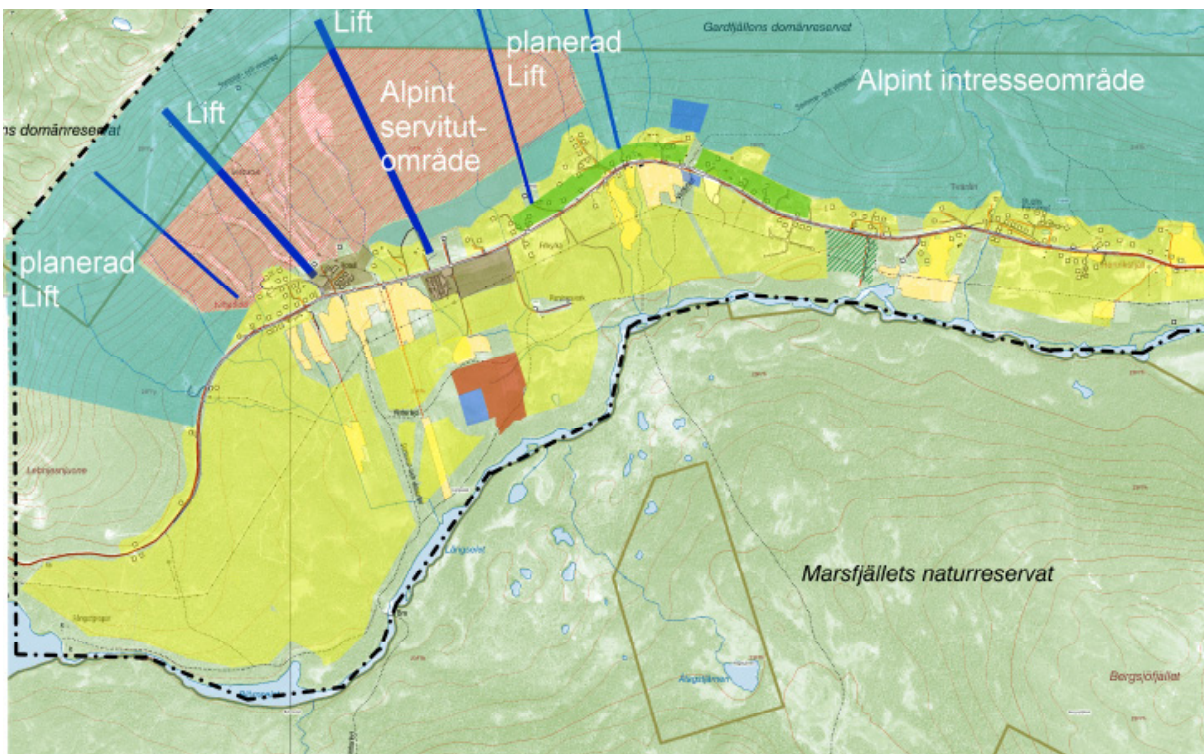
På grund av geotekniska förhållanden skall ingen bebyggelse tillåtas ovanför 600-metersnivån. Tillkommande bebyggelse ovan Sagavägen ska föregås av skredriskbedömning samt föreskrifter om vattenföring och dikens utförande och kontroll. Avstånd mellan bebyggelse och större bäckar samt andra skyddsanvisningar regleras i den tidigare nämnda utredningen från SGI. Kommunen har ett upprättat tillsynsplan för de enligt SGI utvalda bäckarna som skall kontrolleras. Alpin utvecklingsplan har tagits fram för vägledning av kommande exploateringar. (Bilaga 1) Detaljplanerna ska inordnas i detta.



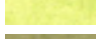








 Pågående plan

 Antagen plan



- Nuvarande och planerad markanvändning:
-  Äldre samlad jordbruksbebyggelse
  -  Hävdad slätteräng
  -  Bostäder
  -  Centrum, handel, hotell
  -  Industri
  -  VA-anläggning
  -  Camping

## 4.2 Kulturmiljö

Byn Kittelfjäll har anor som fjälljordbruksby från tidigt 1800-tal. Den gamla bykärnan med bevarade och kulturhistoriskt skyddade slätterängar och lador i dalgången är omgiven av för den svenska fjällvärlden ovanligt branta, ravinmärkta fjällsidor.

Bevarandet av Kittelfjälls kulturlandskap i form av slätterängar med tillhörande lador är en viktig del i att bibehålla områdets karaktär. I Kittelfjäll finns fyra riksintresseområden som tillkommit till följd av höga kulturvärden, vilket beskrivs nedan under rubriken 4.9 *Riksintressen*.

För att behålla kulturlandskapet måste det vårdas så att ängarna hålls öppna även om de inte betas av boskap eller lämnar hö idag. För detta krävs att ängarna slås varje år. Områdena måste också skyddas mot exploatering så att intrång inte görs på ängarna av byggnationer eller turistverksamhet som förändrar marken. Detta kan kontrolleras vid beslut i detaljplaneärenden eller andra tillståndsärenden. Inom denna fördjupnings framtidsperspektiv bedöms ängarna vara öppna varför rekommendationen om utebliven exploatering får ligga kvar. Byn bör söka vägar att lösa skötseln av ängarna och misskötsel ska inte vara ett skäl att få exploatera ängarna.



### 4.3 Naturmiljö

Naturmiljön och närheten till skogs- och grönområden är en viktig del av Kittelfjäll och genuina miljöer som måste bevaras. Vid nya exploateringar är det av stor vikt att spara träd och grönytor inom exploateringsområdena men också mellan olika områden. Det är viktigt för friluftslivet att grönområden binds samman så att det blir lätt att färdas genom naturen inom hela Kittelfjäll. För landskapsbilden och upplevelsen av byn bör inte stora områden av skog huggas ut vilket leder till ett slättlandskap i dalen.

Jordarten i området blir skredkänslig när vatteninnehållet är högt. Därmed ger växtligheten en viktig säkerhetsmarginal genom att den tar åt sig vatten från jordarna och bör sparas i så stor utsträckning det är möjligt.

Strandskyddet är i denna plan begränsat till att följa Miljöbalkens 100 meter. Inom strandskyddsområdet kan det bli aktuellt med kommersiell service i begränsad omfattning som kan vara tillgodo för alla.

En viktig parameter att ta hänsyn till vid planläggningen inom området är att nederbörds mängden troligen kommer att öka i och med ett varmare klimat i framtiden. Då blir bevarandet av växtlighet ännu viktigare samtidigt som man måste beakta att de bäckar som idag är små periodvis kan bli betydligt större vid ökad nederbörd. Vad gäller bäckarna måste hänsyn tas både till hur de rinner genom landskapet och att de kan utlösa skred i sin väg.

En god rening av avloppsvatten och ett minimerande av utsläpp från fiskodlingen i planområdets västra del är betydelsefullt då Vojmån är ett viktigt vattendrag för fisket i området. Försämrade vattenkvalitet är till nackdel för fisketurism och försämrar de boendes livskvalitet.



## 4.4 Service

### Skola och förskola

Förskole- och skolverksamhet finns inte i Kittelfjäll då antalet barn är för litet i dagsläget. Närmaste skola ligger i Dikanäs, 2,5 mil från Kittelfjäll. Där finns förskola och skola med årskurser upp till och med högstadiet. Gymnasium samt grundsärskola och särsvux finns i Vilhelmina tätort.

Enligt visionsplanen vill byborna öppna en egen förskola i Kittelfjäll. Det skulle göra att de yngsta barnen får sin dagverksamhet i byn vilket är en fördel.

### Hälsovård

Distriktssköterska finns i Dikanäs fyra dagar i veckan och läkare några gånger i månaden.. För sjukvårdsrådgivning gäller samma telefontjänst för hela länet. Apoteksombud är Sista Utposten i Kittelfjäll, den lokala livsmedelsbutiken. Folktandvård finns i Vilhelmina tätort. Den service inom hälsovård som finns idag bedöms vara inte vara tillfredsställande och vid en utveckling i Kittelfjäll med ökad befolkning måste denna fråga utredas.

### Social omsorg

För äldre som inte klarar av eget boende i Kittelfjäll finns äldreboendet Sagagården i Dikanäs. I byns visionsplan finns målet att kunna starta ett äldreboende i Kittelfjäll. Det skulle innebära en mer levande by med bred variation på åldern av de boende och att de som länge bott i byn kan få bo kvar på sin hemort. Det skulle dessutom öka antalet fasta helårstjänster i byn.

Handikappomsorgen i Vilhelmina kommun erbjuder särskilda boenden och dagverksamhet., fyra boenden finns i kommunen. Alla dessa ligger centralt i Vilhelmina.

### Dagligvaror

I Kittelfjäll finns en livsmedelsbutik, Sista Utposten. Denna butik fungerar också som ombud för Apoteket, Posten och Systembolaget samt bensinstation. Befintlig mataffär kan med fördel flyttas till det föreslagna handelscentrumet (Se Handel och industri i nästa avsnitt). Bensinstationsfunktionen bör flyttas till annan plats förslagsvis vid det nya handelsområdet. En välfungerande bensinstation där bilar och skotrar kan servas från samma anläggning är en angelägen funktion i Kittelfjällsområdet.

## 4.5 Turism och näringsliv

### Turism

Turism är den främsta näringen i Kittelfjällområdet. Det finns i området ca 240 fritidshus och 500 hotellplatser. Förutsättningarna för Kittelfjälls näringsliv är det geografiska läget och de naturmiljöer som finns i och runt byn. Näringslivet består av bland annat hotellet med skidanläggningen, tre restauranger, två bolag som gör helikopterlyft på vintern samt tre företag som hyr ut skotrar.

För att utveckla Kittelfjäll och dess främsta näring, turismen, bör utbudet breddas och fokus bör läggas på utvecklingen av aktiviteter under barmarksperioden. I visionsplanen föreslås att downhill-cykling, klättring, vandring samt jakt- och fisketurismen utvecklas ytterligare.

Ett tydligare resecentrum bör bildas, intill affärsverksamheten i byn. Med en samlad angoringspunkt för buss finns underlag att samordna en stugförmedling.

För en utveckling av byn med möjlighet till fler bofasta krävs också fler tjänster som innebär åretruntanställning och då är satsningen på turism under barmarkssäsongen något som näringsidkare i Kittelfjäll bör arbeta med.

### Handel och industri

Ett nytt handelscentrum kan med fördel lokaliseras centralt i byn. Befintlig mataffär och bensinstation skulle då flyttas hit. Vi ny etablering av bensinstation görs bedömningen av eventuella störningar och säkerhetsaspekter. Placeringen gör att boende inte finns i den direkta närheten av bensinstationen. Detta nya handelsområde kan successivt utökas med förslagsvis café, sportaffär, delikatessbutik och återvinningscentral. Området kan vidare utvecklas till ett centrum med hotell, lägenhetsboende och en större parkering. Med etablering av ett samlat resecentrum i anslutning till handelsområdet kan det bli aktuellt med en samordnad stugförmedling. Området skulle också kunna utvecklas med en liten ”butiksgata” eller ett inomhustorg. Möjligheten till samverkan lokal- och personalmässigt bör utnyttjas till gagn för områdets samtliga aktörer.

Området kan påbörjas öster om Kittelparkens anläggning, som en naturlig del av området, och sedan växa österut i den takt kundunderlag och lokal driftighet medger. Med denna placering blir handelsområdet lätt tillgängligt för såväl fastboende som turister. Handelsområdet kan annonseras väl från stora vägen och kan enkelt nås med bil. Fotgängare och skidåkare från ”norrssidan” kan komma via den föreslagna vägpassagen (se 4.6.1). Snöskoteråkare kan nå området från leden längs Vojmån.

Skoteruthyrning bör avskiljas från handelsområdet, och förläggs förslagsvis till ny industrimark. Denna nya industrimark för småindustri och viss skoterverksamhet kan tillskapas söder om handelscentrumet. Se karta 2

### Rennäring

En annan näring som förekommer i området är Vilhelmina Norra samebys renskotsel. Hela planområdet är av riksintresse för rennäringen. Samerna har sina renar i området främst vår, sommar och höst, men är åretrunt- marker för dem.. Rennäringen störs marginellt av skidturisterna. Vid ytterligare utbyggnader av skidliftsystemen ska samråd ske med samebyn. Se vidare under ”Riksintressen”.

## Alpina området

Kommunen anser att alpin skidåkning och längdskidåkning tillhör kärnverksamheten för Kittelfjäll, och skall ha stor prioritet. På grund av detta har kommunen tagit fram en alpin plan till stöd för framtida planläggning.

Nedanstående text beskriver hur planen tagits fram och vilka konsekvenser det får för framtida bebyggelse i Kittelfjäll. Planen anger placeringar av nya lifter och nedfarter. För områden mellan genomfartsväg och beskrivna liftar och pister skall det noga övervägas om det skall ske någon bebyggelse av bostäder överhuvudtaget, denna mark bör vara till parkering och byggnader som tillhör skidåkning.

Planen anger släpliftar men det kan i framtiden bli stolliftar med en lite annorlunda placering eftersom denna plan inte går ner i detalj bör den ses som ett framtida stöd för planarbetet i Kittelfjäll.

Planen avser att visa markbehovet för utveckling av skidområdet, och vilken påverkan det får för framtida bebyggelse i Kittelfjäll.

Utredningen omfattar området från genomfartsvägen upp mot fjället.

Nedfarternas placering i detalj har inte studerats. Nedfarternas placering i den nedre delen har dock studerats speciellt noggrant, med tanke på anslutning mot genomfartsvägen samt planerad och befintlig bebyggelse.

Skidområdet kan utökas dels väster om befintliga nedfarter vid hotellet, och dels öster om den befintliga nya liften. Nya liften är den som ligger ovanför Kittelparken.

Området väster om hotellet utökas med en släplift och nya nedfarter, ungefär i det läge som markerats på planritningen.

I nedfartens nedre del utförs en möjlig transportskidväg, för att få förbindelse med hotellet.

Öster om nya liften utökas skidområdet med två släpliftar och ett antal nedfarter.

Den släplift med tillhörande nedfart, som ligger längst till höger i området är svårast att placera, framförallt med tanke på önskemålet att liften ska vara synlig från genomfartsvägen.

Den placering som ritats in på kartan, innebär ett minimalt ingrepp i planerad bebyggelse.

Placeringen innebär att fastigheten 1:156 måste utgå, för att ge plats för liften resp nedfarten.

Vid val av annan placering, blir det ett betydligt större ingrepp i bebyggelsen.

Liftens längd upptill är avhängig av placeringen av den stollinbana, som planerats gå till toppen (benämnd Sadelliften).

Placering av Sadelliften har inte kunnat ritas in i den alpina planen, då kartunderlag saknas, men den finns med på den översiktliga kartan (karta 1).

Det har uttryckts önskemål om en möjlighet till transportskidväg till Hotell Granen, från den lift som är belägen längst österut. Denna möjlighet har inte undersökts, då den är beroende av de terrängförhållanden som råder i området, samt även av sammankopplingen med Sadelliften. Denna väg bör utredas vid eventuell byggnation av lift till Sadeln

Ett eller flera barnskidområden bör placeras in i skidsystemet. Lämpliga lokaliseringar för barnskidområdena är i anslutning till hotellet, eller i anslutning till nya liften.

En Fun Park bör även utföras på lämplig plats i skidområdet.

## 4.6 Kommunikationer

### Vägnät

Bas i vägnätet i Kittelfjäll är Sagavägen som går rakt genom byn. Till den vägen ansluter mindre vägar från fastigheterna i byn. Vägen har en hastighetsbegräsning på 70 km/h idag. För en säkrare miljö för oskyddade trafikanter föreslås att hastigheten genom byn sänks till 50 km/h. Vid större exploatering i Kittelfjälls västra del bör en ny väg med sträckning från nytt centrum till Sagavägen i byns västra utkant anläggas, se karta 3. En sådan väg skulle avlasta Sagavägen, trafiken till och från skidliften samt de mindre inköpsresorna.

Vidare föreslås i planen att en väl markerad och trafiksäker överfart över Sagavägen skapas för skidåkare med flera som vill ta sig över, exempelvis på väg till och från skidbackarna. Denna överfart görs gärna med riklig belysning. Lämpligt är också om närområdet runt övergångsstället är en öppen yta, utan skymmande träd eller höga plogkanter på vintern.

En vägförbindelse mellan Saxnäs och Borgafjäll kunde komma att bli en strategisk länk som skulle stärka attraktionskraften i området Saxnäs-Kittelfjäll-Borgafjäll.

En bilparkering med ca 400 platser kan anläggas centralt vid det föreslagna handelsområdet.

### Gång- och cykelvägar

Längs hela Sagavägens sträckning genom byn bör en gång- och cykelväg anläggas. I dagsläget är oskyddade trafikanter hänvisade till att gå längs vägrenen. Gång- och cykelvägen kan kompletteras med en skoterled för att fånga upp skotrar från norra sidan av Sagavägen och minska den geografiska spridningen av korsande fordonsrörelser. Gångvägen är i förjupningen placerad på den norra sidan, men en detaljerad undersökning får ligga som underlag för slutgiltig placering. Även längs med Vojmån föreslås en gång- och cykelväg för att öka tillgängligheten till stranden. Gång- och cykelvägar redovisas på karta 3.

### Skoterleder

Skotertrafiken leds in till Kittelfjäll via huvudlederna Marsfjällsleden och Kittelfjällsleden som ansluter i östra delen av byn samt via påfartsleder som ansluter från väster. Inne i byn finns markerade skoterleder.

Skoterlederna som redovisas är befintliga statliga och kommunala leder och skall vara ett underlag för kommande detaljplaner. Skoterleder redovisas på karta 3. När nya detaljplaner planeras skall alltid intern- och anslutningsleder för skoter redovisas i planen.

### Trafikflyg

Flygtrafik med transport av turister och boende till och från regionen sker via Vilhelminas flygplats Sagadal, 12 km sydost om Vilhelmina. Sagadal har en relativt kort landningsbana, 1500 meter, och kan därför bara ta emot mindre plan. För att ta sig mellan flygplatsen och Vilhelmina krävs bil eller taxi. Mellan Vilhelmina och Kittelfjäll finns transferbussar.

En utbyggnad av flygfältet i Sagadal och övrig flygtrafik ger nya möjligheter att långsiktigt vidga marknaden.

### Helikopter

Den flygtrafik som förekommer inom Kittelfjäll är med helikopter. Två företag erbjuder skidturister helikopterlyft upp till fjälltopparna. Som landningsplats nyttjas framförallt parkeringen vid hotellet, vilken är mindre lämplig på grund av utrymmesbrist.

Helikoptertrafikens start och landning borde kunna samlokaliseras till en plats. Detta bör utredas separat. En möjlig ny lokalisering av helikopterplatta kan vara söder om Sagavägen nedanför hotellet. Denna placering medför att det inte finns bostadsområden i den direkta närheten och att bullerproblemet minskas. Helikoptergarage, som bör ha plats för två helikoptrar, kan förläggas på det nya industriområdet.

## Tåg och buss

Tågförbindelse finns närmast i Vilhelmina och Storuman med en passagerartrafik som endast är igång under sommarhalvåret. Då resande med tåg är ett miljövänligt alternativ vore det önskvärt med passagerartrafik även vintertid.

Den busstrafik som förekommer är framförallt chartertrafik samt transfer till och från flygplatsen i Sagadal. En utbyggnad av linjetrafiken med hållplats i Kittelfjäll, i förslaget resecentrum, skulle göra bussen till ett attraktivt alternativ.

## Resecentrum

Ett tydligare resecentrum för samordning av kommunikationer bör bildas, förslagsvis tillsammans med det nya handelsområdet i byn.

## 4.7 Energi

En energiplan finns för Vilhelmina kommun, daterad 2004-04-26. Enligt denna plan arbetar kommunen för att få ett hållbart nyttjande av energi, där det ska strävas efter att användningen av fossila bränslen ska minska, att energinyttjandet ska reduceras och att nya energikällor som exempelvis fjärrvärme ska nyttjas i större utsträckning. Privatpersoner, småföretag och organisationer kan vända sig till kommunen för kostnadsfri energirådgivning. Vindkraft kan inte anses lämpligt inom Kittelfjällområdet då vindförhållandena är ogynnsamma med kraftiga och nyckfulla vindar samt att skyddsavstånden till vindkraftverk gör etablering olämplig inom både skid- och bebyggelseområdet. Fjärrvärme är inte aktuell inom Kittelfjäll men vid etableringar av typen hotell och lägenhetshus bör "lokalvärme" utföras.

## 4.8 Teknisk service

### Vatten- och avloppsanläggningar

En ny vattentäkt med skyddsområde har öppnats ovan Sagavägen i östra delen av byn. Den gamla tåkten i liftstugan intill hotellet fungerar som reservtäkt. Vattnet är av god kvalitet och distribueras idag direkt ut till abonnenterna och är dimensionerad för en utbyggnad av nätet. Befintligt reningsverk är placerat på södra sidan av Sagavägen, ca 370 meter norr om Vojmån. Verket är byggt i slutet av 1970-talet och är dimensionerat för 800 pe. För framtida behov krävs en utbyggnad eller nybyggnad av reningsverket. Enligt en pågående VA-utredning är det lämpligt att flytta och bygga ett nytt avloppsverk. Ett troligt scenario är att avloppsverket flyttas längre åt sydost. Avloppsverket måste byggas med en teknik som klarar den ojämna belastningen under året och även så klart maxbelastning. Pågående bebyggelseplanering är avhängig ett beslut om flyttning och utökning av kapaciteten. Enskilda anläggningar ska undvikas och är olämpliga inom och i anslutning till kommunens verksamhetsområde.



För att säkra funktionen av enskilda avlopp, så att de inte förorenar närområdet och Vojmån, bör det genomföras en inventering av befintliga enskilda avlopp och eventuellt utfärdas efterföljande krav på åtgärder.

Vilhelmina kommun utreder möjligheterna till ett nytt reningsverk i Kittelfjäll. VA plan med miljökonsekvensbeskrivning ligger just nu för granskning hos Länsstyrelsen i Västerbotten.

Kommunen planerar att bygga reningsverket pga av att det gamla avloppsverket vid en större nyetablering inte klarar den ökade belastningen. Om och när Vilhelmina kommun får klart med VA plan, placering av nytt reningsverk och erforderliga tillstånd så beräknas byggstart till 2015.

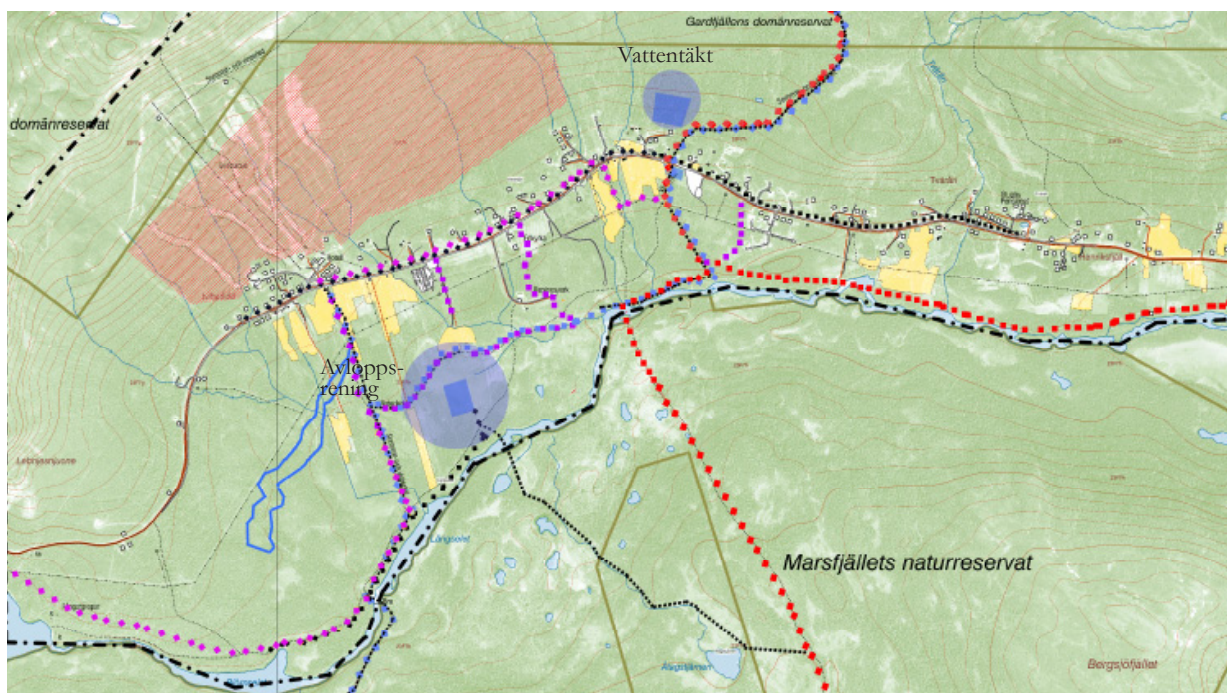
Utbyggnaden kommer att ske etappvis, hur denna indelning i detalj kommer att se ut, är beroende av i vilken takt markområden och detaljplaner försäljs och antas.

VA- utbyggnaden i Kittelfjäll kommer att ske i de centrala delarna och mot väster från det nya avloppsverket sett. Någon planläggning i området sker inte för närvarande, i avvaktan på tillståndet för placering av det nya avloppsverket.

I dagsläget planeras inte någon utbyggnad av det kommunala nätet mot öster till Henriksfjäll från de centrala delarna av Kittelfjäll detta beroende på gles bebyggelse, långt avstånd och pga att det i nuläget inte är kommunalekonomiskt försvarbart att genomföra.

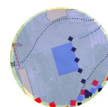
## Avfallshantering

Hushållsavfall samlas upp i avfallskärl vid varje fastighet eller vid gemensamma uppsamlingsplatser vid varje boendeområde. En återvinningsstation (ÅVS) där man kan lämna papper, glas, metall och plast finns i byn.



Befintlig vattentäkt och föreslagen ny avloppsanläggning

 Anläggningsområde



Skyddsområde

Den nuvarande placeringen är dock olämplig och bör placeras i närhet till handelsområdet. Kittelfjälls närmaste återvinningscentral (ÅVC) finns i Dikanäs, där även hushållens grovavfall och farligt avfall tas emot. Med ett ökat antal fritidshus i Kittelfjäll är det önskvärt att en återvinningscentral (ÅVC) tillskapas i Kittelfjäll, söder om nytt föreslaget centrumområde.

## Snöröjning

Snöröjning av Sagavägen genom Kittelfjäll ansvarar Trafikverket för. I övrigt är det privata intressenter som ansvarar för plogning.

## 5 RIKSINTRESSEN

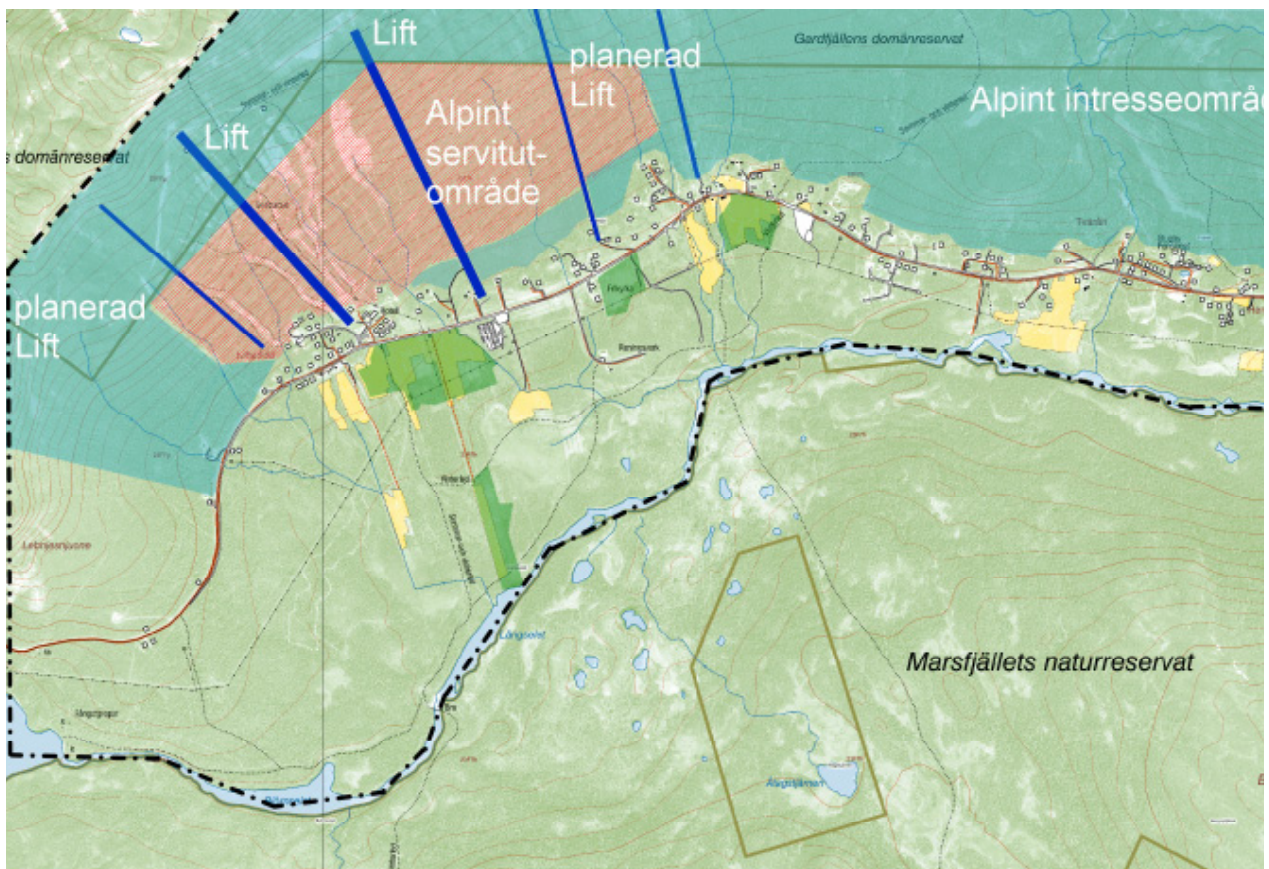
Kittelfjällsområdet berörs av sex riksintressen.

### Kulturminnesvård

Riksintresse för kulturminnesvård är KRO 24045 Kittelfjäll och utgör fyra mindre, enskilt ägda delområden belägna på ängsmark på nedsidan väg 1088 (Sagavägen). De utgör unika exempel på kulturlandskap med lador och åkrar från nybyggerperioden.

I planförslaget föreslås dessa liksom övrig hävdad jordbruksmark i byn hållas i stort sett fri från ny bebyggelse i egenskap av viktiga värdekärnor för byns karaktär även i framtiden.

Särskild arkeologisk undersökning har gjorts av Länsmuseet på stora delar av Kittelfjäll (2010/ Dnr 330/10)

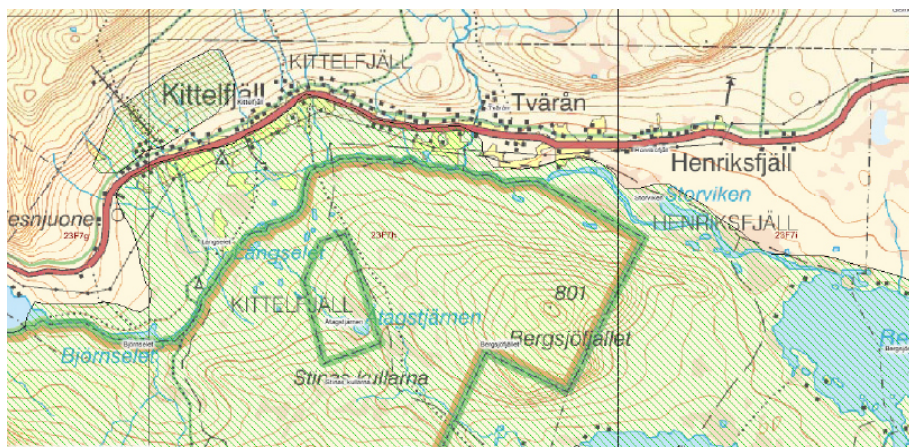


Område av riksintresse för kulturminnesvård

## Naturvård

Riksintresse för naturvård är NRO 24011 Marsfjället. Området omfattar Marsfjällsmassivet med omgivningar som inrymmer en rad geologiskt och geomorfologiskt intressanta fenomen samt lokaler med sällsynta växter och ett flertal hotade djurarter. För Kittelfjäll berörs främst ravinerna i fjällsidan och området mellan Sagavägen och Vojmån

Användningen av dessa fjällsluttningar, ovan Sagavägen, för alpin utförsäkning vintertid kommer att förändras med nya liftar och pister kommer att utformas. De utgör liksom ovannämnda slätterängar ett signum och en kvalitet för Kittelfjäll som i hög grad även ligger i turismutvecklingens intresse att skydda. Söder om Sagavägen breder riksintresset ut sig ända fram till vägen. Det omfattar både bebyggda och obebyggda områden. Inom bybebyggelsen kan både om- och nybyggnad tillåtas men den bör utformas iså att den väl anpassas till byggnadskulturen. Även icke exploaterade områden som omfattas av riksintresset kan komma att tas i anspråk.



## Friluftsliv

Hela Kittelfjällsområdet är av riksintresse för friluftsliv enligt MB 3kap 6§.

## Rörligt friluftsliv

Fjällområdet FRO 24002 är riksintresse för rörligt friluftsliv enligt MB 4kap 2§. FRO 24002 omfattar i stort hela kommunens fjällområde. Fjällområdet är av stort värde för det rörliga friluftslivets aktiviteter som fjällvandring, fiske, skidåkning och skoterkörning. I den fortsatta planmässiga utvecklingen av Kittelfjäll som turistort är det viktigt att göra området som helhet tillgängligt för en större allmänhet och därmed främja riksintresset.

## Rennäring

För rennäringsen betydelsefulla områden för flyttning och sommarbete ligger inom fjällplatån norr om byn. Skidliftarna har byggts ut till denna platå och överenskommelse har träffats med berörd sameby angående intrångseffekter för rennäringsen. Uppe på Kittelfjället finns en svår passage. Detta område ligger utanför den fördjupade översiktsplanen, men kan ändå påverkas av den ökande mänskliga rörligheten i området och ska beaktas vid utveckling av Kittelfjäll. Ytterligare utveckling av den turistiska verksamheten ses inte som något hinder för rennäringsens verksamhet. Ytterligare utbyggnader av skidliftsystemen kräver samråd med samebyn. Inom planområdet och då främst ner mot Vojmán har rennäringsen stora ströv- och betesområden. Strandskyddet är viktigt för att värna även denna verksamhet. För tillkommande bebyggelse skall det råda stängselfrihet för att inte hindra renarnas fria rörlighet i området. Vidare bör tillkommande fastighetsägare upplysas om att samebyn inte hålls ansvarig för eventuella skador orsakade av strövande eller betande renar.

## Mineralnäring





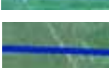
Riksintresse för mineral avser olivin, en basisk bergart, som finns väster om byn. Inom det utpekade området är ny bebyggelse och expansion inte aktuellt.

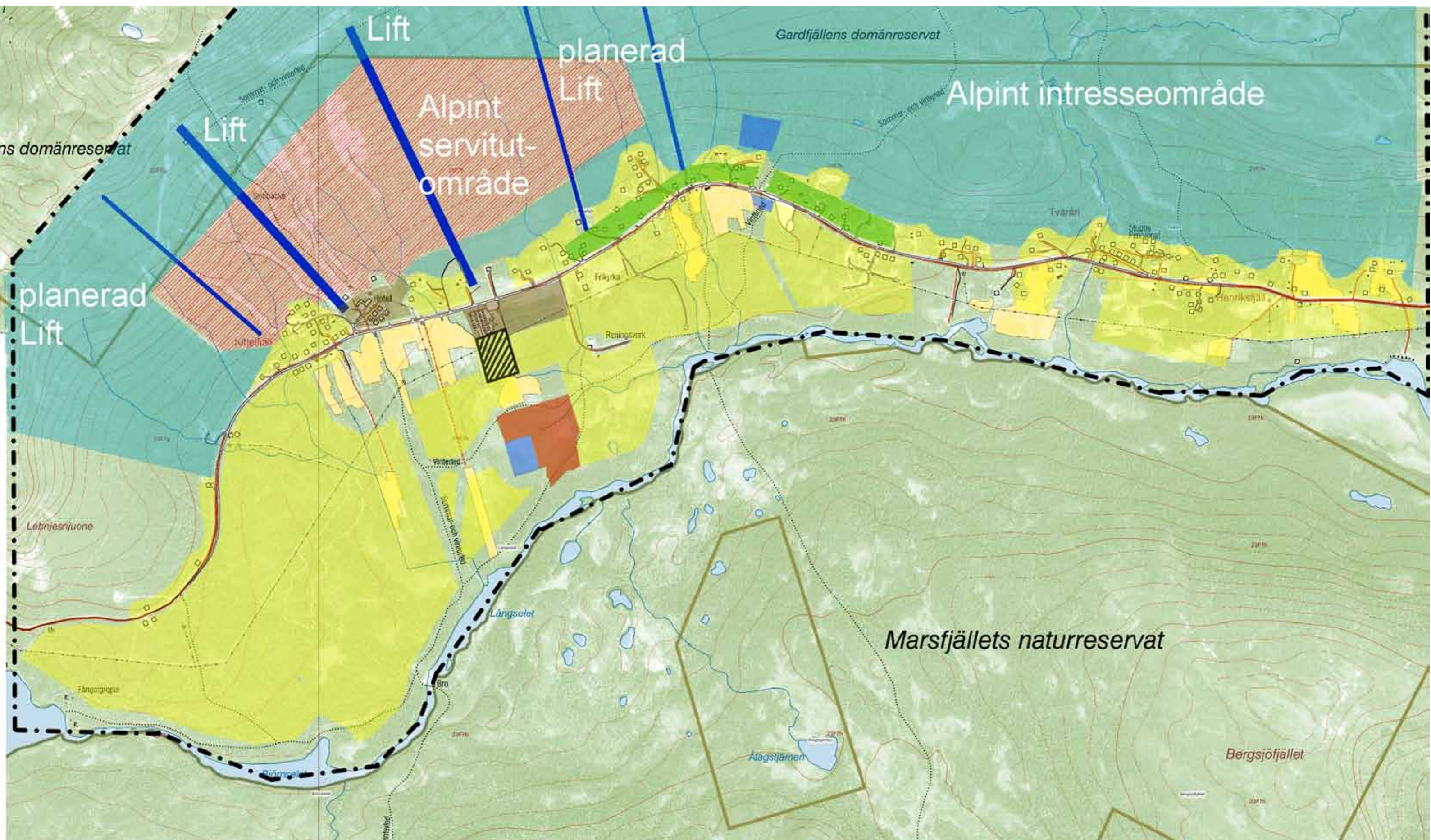


Område av riksintresse för mineral











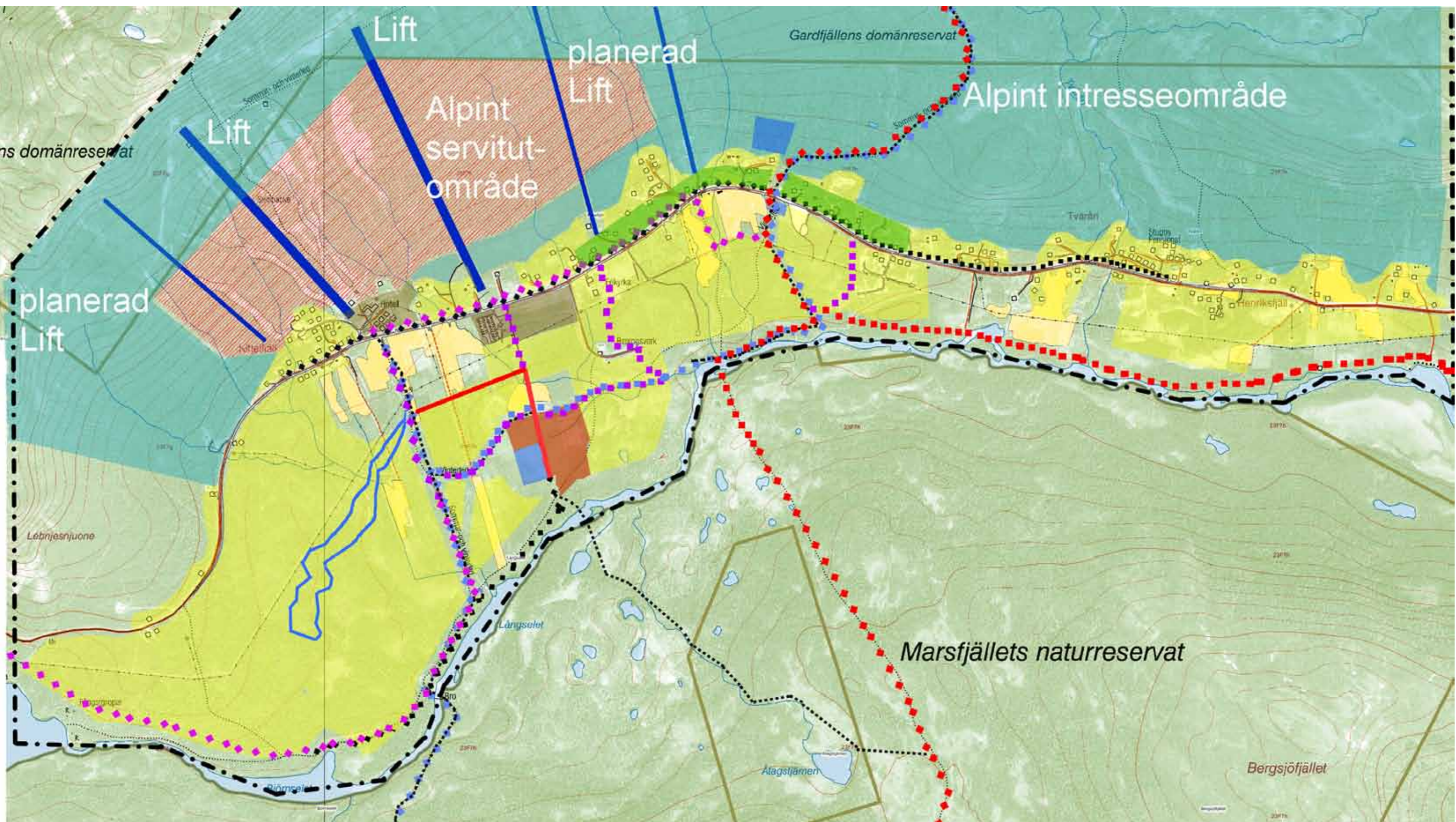
Karta 1 redovisar planområdet och skidområde:

-  Planområdesgräns
-  Alpint intresseområde
-  Servitut som skyddar alpint intresseområde
-  Lift befintlig
-  Lift planerad



Karta 2 redovisar nuvarande och planerad markanvändning:

- |   |                                  |           |   |                      |         |
|---|----------------------------------|-----------|---|----------------------|---------|
|  | Äldre samlad jordbruksbebyggelse | (grön)    |  | Almän mark, skola mm | (svart) |
|  | Hävdad slätteräng                | (ljusgul) |   |                      |         |
|  | Bostäder                         | (gul)     |   |                      |         |
|  | Centrum, handel, hotell          | (brun)    |   |                      |         |
|  | Industri                         | (rödbrun) |   |                      |         |
|  | VA-anläggning                    | (blå)     |   |                      |         |
|  | Camping                          | (grön)    |   |                      |         |



Karta 3 redovisar leder och vägar:

- |       |                       |                      |
|-------|-----------------------|----------------------|
| ••••• | Ny gång- och cykelväg | (svarta fyrkanter)   |
| —•—•— | Sommarled             | (svarta små prickar) |
| ••••• | Skoter, huvudled      | (röda fyrkanter)     |
| ••••• | Skoter, påfartsled    | (lila fyrkanter)     |
| ••••• | Skidor, vinterled     | (blå fyrkanter)      |
| —•—•— | Elljusspår            | (ljusblå heldragen)  |
| —•—•— | Ny väg                | (röd heldragen)      |