
Föreskrifter om avfallshantering 2019 - 2022

Vilhelmina kommun

Antagen av kommunfullmäktige
2018-12-10

Innehåll

Inledande bestämmelser	1
Bemyndigande	1
Definitioner	1
Kommunens ansvar för avfallshantering, information och tillsyn	2
Betaling och information	2
Hushållsavfall	2
Sortering och överlämnande av hushållsavfall	2
Skyldighet att överlämna hushållsavfall	3
Emballering av hushållsavfall, fyllnadsgrad och vikt	3
Anläggande, anskaffande, underhåll och skötsel av behållare och annan utrustning	3
Hämtnings- och transportvägar	4
Hämtningsområde och hämtningsintervall	4
Särskilt om hushållsavfall från verksamheter	5
Annat avfall än hushållsavfall	5
Uppgiftsskyldighet	5
Undantag	5
Handläggning av anmälnings- och ansökningsärenden	5
Eget omhändertagande av hushållsavfall	6
Mindre avfallsbehållare eller gemensam avfallsbehållare	6
Förlängd tömningsintervall för slambrunn	6
Uppehåll i hämtning	7
Befrielse från skyldigheten att överlämna hushållsavfall till kommunen	7
Total befrielse från Kommunal avfallshantering	7
Ikraftträdande	7
Bilaga 1. Anvisningar om sortering och överlämnande	
Bilaga 2. Hämtningsområden inom Vilhelmina kommun	
Bilaga 3. Krav på transportväg för hämtningsfordon och avfallsbehållarens placering samt arbetsmiljökrav vid slamtömning	

Inledande bestämmelser

Bemyndigande

1 § Med stöd av 15 kap. 38,39 och 41 §§ miljöbalken (1998:808) och 74-75 §§ avfallsförordningen (2011:927) meddelar kommunfullmäktige dessa föreskrifter för avfallshantering i Vilhelmina kommun

Definitioner

2 § Termer och begrepp som används i dessa föreskrifter har samma betydelse som i 15 kap. miljöbalken och avfallsförordningen. I övrigt används följande begrepp med de betydelser som här anges:

1. Med avfallshierarkin avses bestämmelsen enligt 15 kap. 10§ miljöbalken, som säger att den som behandlar avfall eller är ansvarig för att avfall blir behandlat ska se till att det:
 1. återvinns genom att det förbereds för återanvändning,
 2. materialåtervinns, om det är lämpligare än 1,
 3. återvinn på annat sätt, om det är lämpligare än 1 och 2, eller
 4. bortskaffas, om det är lämpligare än 1-3.Den behandling av avfallet som bäst skyddar människors hälsa och miljön som helhet ska anses som lämpligast, om behandlingen inte är orimlig.
2. Med hushållsavfall avses avfall som kommer från hushåll och därmed jämförligt avfall från annan verksamhet (15 kap. 3 § miljöbalken).
3. Med grovavfall avses, hushållsavfall som är så tungt eller skrymmande eller har egenskaper som gör att det inte är lämpligt att samla in i säck eller kärl.
4. Med konsument elavfall avses detsamma som i 13 § förordningen (2014:1075) om producentansvar för elutrustning.
5. Med fastighetsinnehavare avses den som är fastighetsägare eller den som enligt 1 kap. 5 § fastighetstaxeringslagen (1979:1152) skall anses som fastighetsägare.
6. Med nyttjanderättshavare avses den som, utan att omfattas av begreppet fastighetsinnehavare, har rätt att bruka eller nyttja fastighet.
7. Med den avfallsansvariga nämnden avses Kommunstyrelsen, Vilhelmina kommun.
8. Med den tillsynsansvariga nämnden avses Miljö och byggnadsnämnden, Vilhelmina kommun
9. Med behållare avses säck, kärl av plast, latrinbehållare eller någon annan anordning för uppsamling av hushållsavfall.
10. Med grundavgift avses en fast årlig avgift som ska täcka kostnader för återvinningscentraler, grovavfallsinsamling, information, miljöavgifter, insamling av hushållens farliga avfall, batterier och elavfall.
11. Vikttaxa innebär att hushållsavfallet som hämtas av sopbilen vägs och faktureras fastighetsägaren.

Kommunens ansvar för avfallshantering, information och tillsyn

3 § Kommunen har verksamhetsansvar, enligt 15 kap. 20 § Miljöbalken för hanteringen av hushållsavfall i vår kommun, med särskilt ansvar för att hushållsavfall som utgörs av farligt avfall samlas in och transporteras till en behandlingsanläggning.

Hantering av det avfall som omfattas av kommunens ansvar utförs av tekniska enheten eller dem som kommunen anlitar för ändamålet, nedan kallad renhållaren.

4 § Tillsynen över avfallshanteringen enligt 15 kap. miljöbalken och enligt föreskrifter meddelade med stöd av miljöbalken utförs av miljö- och byggnadsnämnden.

5 § Kommunstyrelsen informerar hushållen om de insamlingssystem för förpackningar, returpapper och för avfall från elektriska och elektroniska produkter som är tillgängliga i kommunen.

Betalning och information

6 § Avgift skall betalas för den insamling, transport, återvinning och bortskaffande av avfall som utförs genom kommunens försorg och i enlighet med föreskrifter som kommunfullmäktige har meddelat med stöd av 27 kap. 4 § miljöbalken. Kommunen tillämpar vikttaxa.

7 § Fastighetsinnehavare och nyttjanderättshavare är skyldig att i behövlig omfattning informera den eller dem som bor i eller är verksamma i fastigheten om gällande regler för avfallshantering.

Hushållsavfall

Sortering och överlämnande av hushållsavfall

8 § Fastighetsinnehavare eller nyttjanderättshavare skall sortera ut följande avfallsslag och hålla det skilt från annat avfall:

- Annat avfall än hushållsavfall (inklusive bygg- och rivningsavfall från omfattande byggverksamhet på fastigheten)
- Avfall som omfattas av producentansvar: förpackningar, returpapper, avfall från elektriska och elektroniska hushållsprodukter, Ljuskällor och vissa elbelysningsarmaturer samt däck och bilar
- Kasserade bilbatterier
- Kasserade små batterier. Innehåller kasserade produkter lösa batterier ska dessa plockas ur. Är batterierna inbyggda i produkten behandlas den som elavfall.

Dessutom skall fastighetsinnehavare eller nyttjanderättshavare sortera ut följande avfallsslag:

- Grovavfall
- Hushållsavfall som i utsorterade fraktioner utgörs av farligt avfall
- Läkemedel

Fastighetsinnehavaren eller nyttjanderättshavare skall också sortera ut följande avfallsslag när de förekommer i hushållet:

- Icke brännbart hushållsavfall
- Trädgårdsavfall
- Latrin
- Slam
- Stickande och skärande avfall
- Döda sällskapsdjur.

Närmare anvisningar om sortering anges i bilaga 1.

9 § Fastighetsinnehavare skall säkerställa möjligheter att sortera ut och hålla åtskilda de avfallsfraktioner som enligt dessa föreskrifter skall överlämnas till renhållaren för borttransport.

Skyldighet att överlämna hushållsavfall

10 § Hushållsavfall under kommunens ansvar skall lämnas till renhållaren om inte annat sägs i dessa föreskrifter eller i bilaga till dessa föreskrifter.

Utsorterade avfallsslag hämtas vid fastighet, vid överenskommen eller anvisad plats eller lämnas på plats som anvisats i bilaga 1

Det utsorterade avfallet skall transporteras bort från fastigheten så ofta att olägenhet för människors hälsa och miljön inte uppstår.

Fastighetsägare äger rätt att transportera eget avfall inom kommunen.

Emballering av hushållsavfall, fyllnadsgrad och vikt

11 § I behållare och utrymme för avfall får endast läggas sådant avfall för vilket behållaren och förvaringsplatsen är avsedd. Avfall som läggs i behållaren skall vara inlagt i påse eller paket av lämpligt material och storlek. Det paketerade avfallet skall vara väl förslutet så att avfallet inte kan spridas. Avfall skall vara väl emballerat så att skada, arbetsmiljöproblem eller annan olägenhet inte uppkommer. Behållare får inte fyllas mer än att den kan stängas och heller inte vara så tung att den inte går att hantera

Farligt avfall skall vara tydligt märkt med uppgift om innehåll.

Grovavfall från hushåll för separat borttransport av renhållaren skall i den mån det är möjligt, buntas eller förpackas i lämpligt emballage. Grovavfallet skall förses med märkning som klargör att det är fråga om grovavfall.

För latrin som avlämnas till kommunalt omhändertagande får endast av renhållaren godkända behållare av engångstyp användas. Se bilaga 1.

Anläggande, anskaffande, underhåll och skötsel av behållare och annan utrustning

12 § I kommunen används följande behållare och utrustning för uppsamling av olika avfallsslag:

- Kärll 140 l, 190 l, 370 l, 660 l
- Betalsäckar i två olika storlekar
- Engångs latrinbehållare
- Container

Kärll kan erhållas med lås.

13 § Kärll ägs av fastighetsinnehavaren och tillhandahålls genom Vilhelmina kommun. Fastighetsinnehavaren har ansvar för rengöring, tillsyn och reparationer av kärll. Andra behållare såsom latrinbehållare och slamtankar anskaffas, installeras och underhålls av fastighetsinnehavaren. Fastighetsinnehavaren ansvarar för och bekostar installation och underhåll av övriga inom fastigheten förekommande anordningar och utrymmen för avfallshanteringen.

Behållare skall vara tillgängliga och ges service i form av återkommande underhåll och

tillsyn för att förebygga driftavbrott och olägenhet såsom buller, lukt och dylikt. Såväl behållare som de inom fastigheten förekommande anordningar och utrymmen för avfallshantering skall installeras och underhållas så att kraven på god arbetsmiljö uppfylls och risken för olycksfall minimeras. Behållare skall vara uppställda så att hantering med den utrustning som används i kommunens renhållningssystem kan ske och att hämtning underlättas.

14 § Slamavskiljare, fettavskiljare, trekammarbrunnar och slutna tankar skall vara lätt tillgängliga för tömning. Lock eller manlucka skall kunna öppnas av en person och får inte vara övertäckt när tömning skall ske.

Slamavskiljare ska vara försedd med botten för att undvika inblandning av sten och grus i slammet och vara funktionsduglig, inga trasiga insatser. Fastighetsinnehavaren eller nyttjanderättshavaren ansvarar för anläggningens skötsel och underhåll.

Avstånd mellan uppställningsplats för slambil och slambrunn bör vara max 10 meter, såvida inte särskilda skäl föreligger. Anläggning som kräver byte av filtermaterial ska anläggas så att den är åtkomlig för hämtningsfordon.

Renhållaren skall ha tillträde till de utrymmen i fastigheten där arbetet skall utföras. Nycklar, portkoder och dylikt skall vid begäran om hämtning lämnas till renhållaren. Ändringar skall meddelas renhållaren.

Hämtnings- och transportvägar

15 § Hämtning av hushållsavfall sker, i särskild ordning, från fastighetens närmsta ordinarie hämtningsväg, så nära hämtningsvägen som möjligt. I annat fall skall fastighetsinnehavaren och renhållaren komma överens om att avfallet samlas in och hämtas vid annan plats. Behållare skall normalt ställas vid hämtningsväg så nära uppställningsplats för hämtningsfordon som möjligt såvida inte det är fråga om tömning av särskilda behållare såsom slamtankar och fettavskiljare. Närmare anvisningar anges i bilaga 3.

16 § Fastighetsinnehavaren skall se till att transportväg fram till behållarens hämtnings- och tömningsplats hålls i farbart skick. Transportvägen skall röjas från snö och hållas halkfri. Enskild väg som utnyttjas vid hämtning av hushållsavfall skall vara så dimensionerad och hållas i sådant skick att den är farbar för hämtningsfordon. Om farbar väg inte kan upprättas skall fastighetsinnehavaren avlämna avfallet på plats som överenskommes med renhållaren. En sådan hämtningsplats kan vara utanför fastigheten. Närmare anvisningar anges i bilaga 3.

Hämtningsområde och hämtningsintervall

17 § Kommunen utgör två hämtningsområden, område A och område B, se bilaga 2.

18 § Hämtning av brännbart grovavfall och icke-brännbart grovavfall sker en gång per år under sommarperioden. Hämtning sker enligt turlista, vilket meddelas genom annonsering avser ej Vilhelmina tätort, Saxnäs och Dikanäs.

Ordinarie hämtning av hushållsavfall sker med nedanstående intervall:

Hämtning utförs enligt nedan angivna bestämmelser inom de olika hämtningsområdena vilka markeras med A och B på översiktskartan i bilaga 2.

- För område A gäller följande:
Ordinarie hämtning utförs minst en gång var fjortonde dag, året om, i den turordning som renhållaren bestämt
- För område B (glest bebyggda områden) gäller följande:
Ordinarie hämtning utförs i den ordning som renhållaren bestämt, minst en gång var annan vecka tiden 1/5 – 1/10, övrig tid en gång i månaden.

19 § Tömning av slam från enskilda tankar, slamavskiljare och fettavskiljare sker minst en gång per år vid året runt bruk (Sker under barmarksperioden). Tömning från fritidshus sker efter behov för att upprätthålla en god funktion i tanken/avskiljaren

20 § Särskild hämtning kan beställas av nedanstående avfallslag

- Farligt avfall
- Grovavfall
- Slam
- Trädgårdsavfall

Bestäld extra hämtning debiteras enligt gällande taxa.

Särskilt om hushållsavfall från verksamheter

21 § Hushållsavfall från verksamheter skall hållas skilt från annat avfall än hushållsavfall. För hushållsavfall från verksamheter gäller 8-23 §§ om ej annat anges nedan. Hushållsavfall som utgörs av konsumentelavfall lämnas vid kommunens insamlingsställe.

För så kallat vårdboende är utgångspunkten att den största avfallsmängden betraktas som hushållsavfall, eftersom större delen av avfallsmängden uppkommer i anledning av att byggnaden används som boende.

För hemsjukvård svarar vårdgivaren för det avfall som uppkommer genom vårdpersonalens verksamhet. Detta kan gälla stickande, skärande och smittförande avfall liksom specialmediciner som denna tillhandahåller särskilt och som klassas som farligt avfall. Avfall som uppkommer vid patientens egenvård är hushållsavfall.

22 § Animaliskt och vegetabiliskt avfall från t.ex. livsmedelsindustrier, slakteri, fiskodling ska hållas åtskilt från annat avfall och förvaras så att olägenhet inte uppstår. Avfallet ska hämtas av godkänd transportör.

Annat avfall än hushållsavfall

Uppgiftsskyldighet

23 § Den som yrkesmässigt bedriver verksamhet där det uppstår annat avfall än hushållsavfall skall på begäran av renhållaren lämna de uppgifter i fråga om avfallets art, sammansättning, mängd och hantering som behövs som underlag för kommunens renhållningsordning.

24 § Den som yrkesmässigt tillverkar, till Sverige för in eller säljer en förpackning eller en vara som är innesluten i en sådan förpackning, skall på begäran av renhållaren lämna de uppgifter i fråga om förpackningsavfallets art, sammansättning, mängd och hantering som behövs som underlag för kommunens renhållningsordning.

Undantag

Handläggning av anmälnings- och ansökningsärenden

25 § Anmälan om kompostering eller annat omhändertagande av hushållsavfall på den egna fastigheten handläggs av miljö- och byggnadsnämnden. Anmälan ska sker på särskild blankett.

Anmälan från skyldighet att lämna avfall till kommunen prövas av miljö- och byggnadsnämnden. Anmälan skall alltid innehålla uppgifter om vilka avfallsslag som avses omhändertas samt för annat avfall än vegetabiliskt köksavfall, en redogörelse för på vilket sätt omhändertagandet skall ske utan att det innebär risk för olägenhet för människors hälsa och miljön och den tidsperiod som anmälan avser.

Ansökan om omhändertagande av latrin genom egen anläggning skall innehålla en detaljerad beskrivning av anläggningen och uppgifter om de beräknade avfallsmängderna.

Avgift för handläggning tas ut av miljö- och byggnadskontoret och Kommunstyrelsen enligt gällande taxa.

Fastigheter med dispens från hämtning av hushållsavfall betalar årligen en grundavgift.

Eget omhändertagande av hushållsavfall

26 § Avfall får endast tas om hand på den egna fastigheten enligt vad som anges nedan och under förutsättning att det kan ske utan risk för olägenhet för människors hälsa och miljön.

27 § Trädgårdsavfall från fastigheten får komposteras på fastigheten utan särskild anmälan. Torrt trädgårdsavfall som inte kan utnyttjas för kompostering får eldas endast om det kan ske utan att olägenhet uppstår och det i övrigt inte strider mot andra föreskrifter eller beslut. Förbud mot eldning, helt eller delvis, till skydd för människors hälsa och miljö meddelade med stöd av 40 § förordningen (1998:899) om miljöfarlig verksamhet och hälsoskydd, utfärdade med stöd av förordningen (2003:789) om skydd mot olyckor eller annan författning samt brandriskvarning måste beaktas.

28 § Fastighetsinnehavare eller nyttjanderättshavare som själv avser att kompostera annat hushållsavfall än trädgårdsavfall från fastigheten, t.ex. matavfall skall anmäla detta skriftligen till miljö- och byggnadsnämnden. Kompostering av matavfall på fastigheten ska ske i skadedjurssäker behållare och på sådant sätt att olägenhet för människors hälsa eller miljön inte uppstår. Fastigheten skall ge utrymme för användning av den erhållna komposten. Miljö- och byggnadsnämnden skall översända kopia av anmälan till den renhållningsansvariga tekniska enheten.

29 § Kompostering av latrin och slam från fastigheten får, efter ansökan, ske i särskild därför avsedd anläggning på fastigheten, s.k. förmultningsanläggning eller annat liknande omhändertagande för användning av näringsämnen på fastigheten. Ansökan om omhändertagande av latrin och/eller slam genom egen anläggning skall innehålla en komplett beskrivning av anläggningen. Miljö- och byggnadsnämnden skall översända kopia av beslutet till tekniska enheten.

Mindre avfallsbehållare eller gemensam avfallsbehållare

30 § Utbyte av befintlig avfallsbehållare mot en mindre kan medges om bestämmelserna i dessa föreskrifter om fyllnadsgrad och vikt beaktas och under förutsättning att olägenheter för människors hälsa eller miljön inte uppstår. Flera närboende fastighetsinnehavare eller nyttjanderättshavare kan efter ansökan medges rätt att använda gemensam avfallsbehållare under förutsättning att bestämmelserna i dessa föreskrifter om fyllnadsgrad och vikt beaktas och att olägenheter för människors hälsa eller miljön inte uppstår. En av fastighetsinnehavarna blir debiterad kostnaden. Alla fastighetsägare betalar grundavgift.

Förlängd tömningsintervall för slambrunn

31 § Hämtning av slam och latrin får ske med längre intervall än 1 hämtning per år, om det kan ske utan olägenhet för människors hälsa eller miljön. Ansökan om förlängd tömningsintervall ska lämnas till miljö- och byggnadsnämnden. Beslut om förlängt tömningsintervall är personlig och inte knuten till fastigheten.

Uppehåll i hämtning

32 § Uppehåll i hämtning vid permanentbostad och fritidshus kan efter ansökan medges fastighetsinnehavare eller nyttjanderättshavare om max 3 år om fastigheten inte kommer att utnyttjas under en sammanhängande tid. Ansökan skall lämnas till kommunstyrelsen senast en månad före den avsedda uppehållsperioden. En grundavgift ska dock alltid betalas

Befrielse från skyldigheten att överlämna hushållsavfall till kommunen

33 § Fastighetsinnehavare eller nyttjanderättshavare som själv kan ta hand om sitt hushållsavfall på ett sätt som är betryggande för människors hälsa och miljön, kan efter ansökan/ anmälan till miljö- och byggnadsnämnden, om det finns särskilda skäl, befrias från skyldigheten att lämna avfall till kommunen för transport, bortskaffande och återvinning. Beviljad befrielse gäller högst 3 år från datum i beslut. En grundavgift ska dock alltid betalas.

Total befrielse från Kommunal avfallshantering

34 § Fastighet som kan betecknas som ödehus (ruckel) kan söka total befrielse från kommunal avfallshantering. Fastigheten ska då vara obeboelig och får inte användas till annan verksamhet, inget vatten och avlopp inkopplat. Fastigheten förutses inte generera avfall av något slag samt vara avstädat från hushållsavfall.

Dispensen från avfallshantering är personlig och inte knuten till fastigheten. Vid total befrielse från avfallshantering tas ingen grundavgift ut. Ansökan om dispensens om total befrielse prövas av Kommunstyrelsen. Ansökan sker på särskild blankett.

Beviljad befrielse gäller högst 3 år från datum i beslut. Därefter öppnas abonnemanget automatiskt om inte fastighetsägaren sökt ny dispens. Dispensen kan komma att återkallas om brukandeförhållande eller ägarförhållandet ändras.

Avgift för handläggning tas ut av Kommunstyrelsen.

Ikraftträdande

Dessa föreskrifter träder i kraft den 2019-01-01 då renhållningsordning för Vilhelmina kommun 2008-12-08 upphör att gälla.

Bilaga 1

Anvisningar om sortering och överlämnande

Lagstiftningsändringar, myndighetsbeslut och administrativa ändringar kan ändras i denna bilaga utan särskilt beslut i kommunfullmäktige.

Av kommunens renhållningsföreskrifter och övriga tillämpliga föreskrifter följer att nedan uppräknade avfallsslag skall utsorteras. Avfallet lämnas på den vid respektive avfallsslag anvisad plats.

Farligt avfall

Hushållsavfall och där med jämförligt avfall som innehåller komponenter eller ämnen som uppräknas i förordning (2011:927) om farligt avfall lämnas vid Vilhelmina ÅVC, Dikanäs ÅVC eller Saxnäs ÅVC. Avfallet ska vara sorterat, märkt och väl emballerat

Följande produkter eller ämnen utgör exempel på vad som skall hanteras som farligt avfall:

- Färg-, lackavfall samt hartser
- Limavfall (exempel kontaktlim, epoxilim, spackel)
- Ljuskällor (exempelvis lågenergilampor, solarierör, halogenlampor, vanliga lysrör)
- Lösningsmedel
- Fotokemikalier (exempelvis fix och framkallare)
- Bekämpningsmedel
- Sprayburkar
- Annat starkt surt eller starkt alkaliskt avfall (exempelvis frätande ämnen som kaustiksoda, svavelsyra, ammoniak, lut, avkalkningsmedel)
- Avfall som innehåller kvicksilver (exempelvis termometrar, barometrar, reläer)
- Olja och slam från oljeavskiljare och fast avfall från spolränna eller sandfång
- Impregnerat trä

Asbetshaltigt material

Material som innehåller asbest lämnas till kommunens ÅVC: er. Tänk på att avfallet är skadligt för människors hälsa och ska hanteras varsamt. Materialet ska emballeras väl innan det lämnas till anläggningen.

Batterier

Enligt förordningen (SFS 2008:834) om batterier är hushållen skyldiga att sortera ut batterier.

- Produkter med inbyggda miljöfarliga batterier kan lämnas vid försäljningsställen
- Bilbatterier och andra större startbatterier kan lämnas på kommunens ÅVC:er

Avfall av elektriska och elektroniska produkter från hushållen

Avfall av elektriska och elektroniska produkter kan lämnas till Dikanäs ÅVC, Saxnäs ÅVC, Vilhelmina ÅVC.

Stickande/skärande/smittförande avfall

Föremål som är stickande/skärande/smittförande ska sorteras ut och hållas skilt från annat avfall. Detta avfall ska förvaras i speciella behållare (kanylburk) som privatpersoner hämtar på apoteket. Stickande/skärande/smittförande avfall lämnas till apoteket.

Specialavfall inom sjukvården med mera

Stickande/skärande avfall och smittförande avfall från hemsjukvården och liknande institutioner ska hanteras enligt Socialstyrelsens föreskrifter och allmänna råd om hantering av smittförande avfall från hälso- och sjukvården (SOSFS 1999:27). Avfallet får endast transporteras yrkesmässigt av den som har särskilt tillstånd (avfallsförordningen 2011:927)

Läkemedelsavfall

Läkemedelsavfall ska sorteras ut och hållas skilt från annat avfall. För läkemedelsavfall gäller producentansvar och detta ska lämnas till apoteket.

Grovavfall

Grovavfall är sådant skrymmande avfall från hushållen som inte ryms i eller av andra skäl inte kan läggas i behållare eller säck för hushållsavfall. Grovavfall är exempelvis utranterade möbler, cyklar och liknande. Grovavfall från hushållen lämnas till ÅVC.

Trädgårdsavfall

Trädgårdsavfall så som grenar, kvistar och andra växtdelar kan behandlas i en hemkompost eller lämnas till en ÅVC.

Latrin

För latrin som avlämnas till kommunalt omhändertagande får endast av renhållaren godkända behållare av engångstyp användas. Latrinbehållare kan köpas på ÅVC Vilhelmina, ÅVC i Dikanäs och ÅVC i Saxnäs. Latrinkärl skall endast användas till latrin i form av urin, avföring och toalettpapper och kärlet får ej inneslutas i annat emballage, således inget extra emballage, varken i eller runt kärlet. Kärlet får inte tillföras ämne eller produkt som försvårar den fortsatta hanteringen, t ex produkter innehållande formalin, fenol eller liknande som desinfektionsmedel (saneringsvätska eller karbolkalk). Latrinbehållare skall förslutas av fastighetsinnehavaren eller nyttjanderättshavare och lämnas till ÅVC. Den får inte vara så tung att det blir uppenbara svårigheter att flytta den eller att arbetsmiljökrav inte kan följas.

Aska

Aska och sot ska hanteras på ett sådant vis att det inte kan förorsaka brand i avfallsbehållaren eller medföra störning genom damning vid hämtning.

Döda djur

Döda sällskapsdjur kan lämnas på veterinärkliniker eller begravas på djurbegravningsplats. Döda sällskapsdjur får enligt 23 § Statens Jordbruksverks föreskrifter (2010:59) grävas ner, med undantag för hästar. Nedgrävningen ska ske på egen mark.

Slaktavfall

Mindre mängd slaktavfall förpackas och läggs i kärlet för hushållsavfall. Vid större mängd tas kontakt med miljö- och byggnadskontoret för besked om hantering.

Avfall under producentansvar

Återanvändbart och återvinningsbart material ska sorteras ut från hushållsavfallet.

Förpackningar av metall, kartong, plast, wellpapp och glas lämnas vid återvinningsstationerna (ÅVS) eller på annan plats som anvisas av förpackningsproducent.

Vitvaror

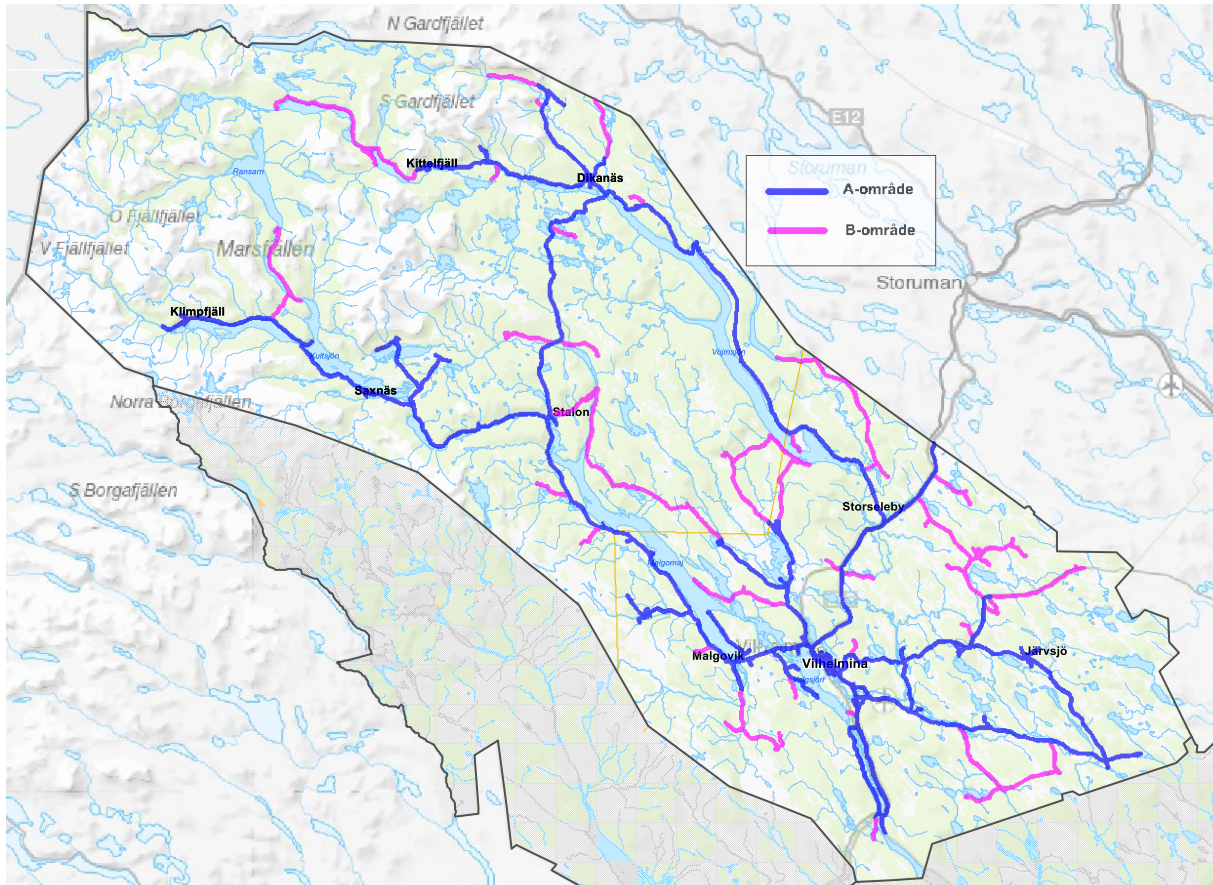
kyl- och frysskåp, spisar, disk-och tvättmaskiner, torktumlare, torkskåp ska lämnas till kommunens ÅVC. Avfallet ska hanteras varsamt.

Inert avfall

Avfall som uppstår i bostaden som inte kan återanvändas, materialåtervinnas, energiutvinnas eller behandlas på annat vis lämnas till kommunens ÅVC:er för att sedan deponeras på Granbergets avfallsanläggning. Exempel på inerta fraktioner som i mindre mängd kan lämnas på kommunens ÅVC:er är fönsterglas, porslin, speglar, keramik, mineralull, kakel.

Bilaga 2

Hämtningsområden inom Vilhelmina kommun



Bilaga 3

Krav på transportväg för hämtningsfordon och avfallsbehållarens placering samt arbetsmiljökrav vid slamtömning

Transport av hushållsavfall utanför fastigheten får endast utföras av den entreprenör som Vilhelmina kommun anlitar för ändamålet. Avfallet hämtas normalt vid den fastighet där avfallet uppkommer. Vägen ska hållas i farbart skick, året runt, för tungt fordon. Vägen för hämtningsfordon ska vara minst 3,5 m bred och ha en fri höjd på 4,5 m. Hämtningsbilen bör inte backa långa sträckor, ej mer än 30 m. Vid återvändsgata ska det finnas plats för tungt fordon att vända.

Dragvägen för renhållaren ska hållas så kort som möjlig. Avfallsbehållaren ska placeras intill ordinarie hämtningsväg, så nära fordonets stopplats som möjlig utan att utgöra hinder för trafik eller snöröjning. Kärlet ska vara vänt med handtaget i dragriktningen. Kärlet bör vara is och snöfritt.

Vid inrättande av nya avloppsanläggningar ska avståndet mellan slambilens uppställningsplats och slambrunnen bör ej överstiga 10 m. Brunnenslocket får inte vara övertäckt. Brunnenslocket ska vara olåst och gå lätt att öppna, på tunga lock över 25 kg ska det finnas handtag.

**Har du frågor – kontakta gärna oss
Vilhelmina kommun 0940-140 00**

Vilhelmina kommun
Besöksadress Torget 6
Postadress 912 81 Vilhelmina
Telefon 0940-140 00
Fax 0940-129 56
E-post info@vilhelmina.se
www.vilhelmina.se