



**VILHELMINA
KOMMUN**

VUALTJEREN TJIELTE

Bilaga 1: Nulägesbeskrivning

Avfallsplan för hantering och förebyggande av avfall i Vilhelmina kommun

Kommunstyrelsen/ Samhällsbyggnadsenheten 2022-12-19 KFM § 131

Innehållsförteckning

1.	Inledning	3
2.	Beskrivning av kommunen.....	3
2.1	Befolkning	3
2.2	Näringsliv.....	4
3.	Ansvar för avfallsfrågor	4
4.	Avfall som omfattas av kommunalt ansvar	5
4.1	Mängder och behandling	5
	Mat- och restavfall	7
	Grovavfall.....	7
	Trädgårdsavfall.....	8
	Latrinavfall	8
	Slam från enskilda avloppsbrunnar.....	8
	Fett, matolja och fettavskiljarslam.....	8
	Textilavfall	8
	Farligt avfall.....	8
5.	Avfall från kommunal verksamhet	8
6.	Avfall som omfattas av producentansvar	9
	Förpackningar	9
	Batterier	10
	Elektriska och elektroniska produkter	10
	Ljuskällor och lysrör	11
	Bilar	11
	Däck.....	11
	Läkemedel.....	11
7.	Verksamhetsavfall	11
8.	Anläggningar för återvinning och bortskaffande av avfall.....	12
	Återvinningsstationer	13
	Återvinningscentraler	13
	Avfallsanläggningar	14
	Anläggningar utanför kommunen.....	14
	Övriga anläggningar	14
9.	Nedskräpning	15

1. Inledning

I denna bilaga till Vilhelmina kommuns avfallsplan beskrivs förhållanden som påverkar avfallens mängd och sammansättning, såsom antal invånare, antal hushåll fördelat på olika boendeformer och näringslivets struktur. Därefter beskrivs nuvarande avfallsmängder samt hantering av dessa i form av insamlingsystem och avfallsbehandling. Beskrivningen är uppdelad på:

- Avfall som omfattas av kommunalt ansvar
- Avfall som omfattas av producentansvar
- Övrigt avfall

Det kommunala ansvaret innefattar insamling och behandling av avfall under kommunens ansvar och för detta avfall anges mängder samt hur det samlas in och behandlas. För avfall som inte omfattas av kommunalt ansvar anges översiktliga uppgifter.

2. Beskrivning av kommunen

2.1 Befolkning

I Vilhelmina kommun bor omkring 6 667 invånare varav omkring 58 % bor i tätorten Vilhelmina. Andra större orter är Dikanäs, Saxnäs och Klimpfjäll. Antalet permanentboende har under lång tid varit svagt sjunkande med låga födelsetal. Kommunen har däremot en starkt växande turism vilket bland annat märks genom en kraftig tillväxt beträffande fritidshus.

Vilhelmina kommun, som är en av Sveriges största kommuner till ytan, har en landareal på 8 791 km² vilken till största del består av skogsmark. Befolkningstätheten är 0,8 invånare/km², vilket är betydligt lägre än genomsnittet för Sverige (25,7 invånare/km²).

Tabell 1 **Antal invånare i kommunen år 2021, antal hushåll fördelat på olika boendeformer samt antal fritidshus. Källa: SCB och Avfall Web.**

Vilhelmina	
Antal invånare	6 667
Totalt antal permanenthushåll	3 554
-varav antal hushåll i småhus	2 201
-varav antal hushåll i flerbostadshus	1 353
Antal fritidshus	3 880
Omräknat till permanentboende	776
Antal gästnätter	
Omräknat till permanentboende	227

2.2 Näringsliv

I Vilhelmina kommun är den offentliga sektorn och service- och turismnäringen de största verksamhetsgrenarna jämte tillverkningsindustrin. Det finns många små och medelstora företag med verksamhet inom turismnäringen och även företag med kopplingar till skogs- och gruvnäringen, till exempel tillverkande trä- eller metallindustri. Den största arbetsgivaren är kommunen med omkring 767 anställda och de största privata arbetsgivarna är ICA, Inpipe (som lagar avloppsrör) och Vilhelmina taxi.

Rennäringen bedrivs av två samebyar inom kommunen, Vilhelmina Norra och Vilhelmina Södra.

I båda fjälldalarna i kommunen sker en ökad exploatering för fritidshus som leder till ökad turism och besöksnäring.

3. Ansvar för avfallsfrågor

Kommunen har ett stort ansvar för hanteringen av avfall samt för informationen gentemot invånarna om hur avfallet ska sorteras och lämnas, men det är flera aktörer som har ansvar för olika delar av avfallshanteringen. Kommunen är både beslutsfattare, utförare och tillstånds-/tillsynsmyndighet i avfallshanteringen.

Avfallslämnaren har ett grundläggande ansvar enligt Miljöbalkens 15 kap 5 § att se till att avfallet hanteras på ett hälso- och miljömässigt godtagbart sätt. Det innebär även ett ansvar för att avfallet sorteras och lämnas till de insamlingssystem som tillhandahålls. Ansvaret innefattar också till exempel att som verksamhetsutövare försäkra sig om att den som transporterar bort avfallet har erforderliga tillstånd för det.

Kommunen har en grundläggande roll i avfallshanteringsystemet och dess roll kan delas in i två huvuddelar:

- Den taxefinansierade avfallsorganisationen ansvarar i huvudsak för att avfall som uppkommer hos hushåll och likartat avfall från verksamheter samlas in och tas omhand på ett miljöriktigt sätt. Detta gäller även farligt avfall och grovavfall från hushåll. Genomförandet av det kommunala renhållningsansvaret ligger hos Tekniska avdelningen. Insamlingen görs av entreprenör som handlats upp gemensamt av Storumans och Vilhelmina kommuner.
- Den skattefinansierade kommunala organisationen ansvarar för
 - Det verksamhetsavfall som uppstår i kommunala verksamheter, exempelvis gatudrift, reningsverk, park- och fastighetsförvaltning, måltidsservice m.m.
 - Nedskräpningsfrågor, till exempel att se till att det finns papperskorgar och andra typer av behållare för avfall på allmänna platser, samt gaturenhållning. Undantag gäller för platser längs de vägar som faller under Trafikverkets ansvar.
 - Att äldre nedlagda deponier inom kommunens fastigheter säkras så att de inte utgör en risk för hälsa eller miljö
 - De flesta åtgärder som har att göra med att förebygga att avfall uppkommer. Exempel på sådana åtgärder är arbetsmarknadsåtgärder som främjar återanvändning, åtgärder för att förlänga varors livslängd eller för att minska matsvinn eller användning av engångsprodukter inom de kommunala

verksamheterna.

Kommunerna ansvarar också för att upprätta en avfallsplan som omfattar alla slags avfall inom kommunen, lokala föreskrifter för avfallshanteringen samt en taxa för de avfallstjänster som avfallsorganisationen erbjuder. Beslut om avfallsplan, föreskrifter och taxa tas i kommunfullmäktige.

Producenter av vissa produkter ansvarar för att samla in, bortforsla, materialåtervinna och/eller energiutnyttja det avfall som uppstår då produkten kasseras. Syftet med producentansvaret är att stimulera till framtagande av produkter som är mer resurssnåla och lättare att återvinna och som inte innehåller farliga ämnen. Producentansvar finns för förpackningar (kartong, plast, metall, glas), batterier, glödlampor, el-produkter, bilar och däck. Producentansvaret förutsätter att förbrukare och konsumenter sorterar ut förpackningar etc. och lämnar dessa avfallslag till de insamlingssystem som erbjuds. Den som driver ett insamlingssystem ska inneha tillstånd för detta. En kommun kan också bedriva insamling av förpackningar och returpapper inom kommunen utan särskilt tillstånd, förutsatt att det insamlade materialet lämnas till ett insamlingssystem som har tillstånd. Insamling och återvinning av material under producentansvar finansieras som regel genom en avgift som betalas av konsumenten vid inköp av varan.

Entreprenörer är de som hämtar avfall under kommunalt ansvar i de fall kommunen inte gör det med egna fordon och egen personal. Det är bara entreprenörer som har transporttillstånd för avfall som får lov att utföra insamlingen.

Verksamhetsutövare som ger upphov till avfall som inte är kommunens ansvar väljer själva sin entreprenör. Avfall från verksamheter som omfattas av producentansvar hämtas av entreprenör och lämnas till producenternas anläggningar.

Avfallsbehandlare kan vara både offentliga och privata aktörer. I Vilhelmina kommun handlas behandlingen av avfallet upp. All behandling sker utanför kommunen med undantag för avloppsslam. Upphandlad förbränningsanläggning är för närvarande Dåva Deponi och Avfallscenter i Umeå.

4. Avfall som omfattas av kommunalt ansvar

4.1 Mängder och behandling

Under år 2021 samlades ca 10 119 ton avfall in, som ingår i kommunens insamlingsansvar, se **Fel! Hittar inte referensälla..** Hushållen lämnar dessutom ifrån sig avfall som ingår i producenternas ansvar, se kap 6 om producentansvar.

Att räkna ut genomsnittliga mängder avfall per invånare och jämföra med andra kommuner blir lätt missvisande. Den omfattande turismen genererar avsevärda mängder avfall, som inte bör fördelas ut över kommunens permanentboende. Även om gästnätter inräknas in i statistiken är det mycket svårt att göra korrekta beräkningar avseende avfallsmängder från fritidshus och andra besökare.

Tabell 1 Insamlade och behandlade mängder avfall från Vilhelmina kommun och som omfattas av kommunalt ansvar för avfallshantering år 2021, ton per år.

	Material- återvinning	Biologisk behandling	Energiåter- vinning	Depo- nering	Totalt
Mat- och restavfall¹			1 504		1 504
Grovavfall²	272		618	176	1 066
Trädgårdsav- fall³			201		201
Latrinavfall⁴					0
Slam totalt⁵, varav:		3 650			3 650
- slam från enskilda an- läggningar		3 650			3 650
- fettavskil- jarslam		0			0
Farligt avfall totalt, varav:					48
- tryckimpr. trä ⁶			16,6		
- asbest ⁷				0,34	
- övrigt farligt avfall ⁸			31,354		
Summa	272	7 300	2 371	176,34	10 119

¹ Avser matavfall och restavfall enligt Avfall Webs positioner Å5 och Å1.

² Avser grovavfall enligt Avfall Webs positioner Å31, Å3 och D2.

³ Avser trädgårdsavfall enligt Avfall Webs positioner Å6, Å6a och Å2.

⁴ Avser latrin enligt Avfall Webs position S8.

⁵ Avser slam och fett enligt Avfall Webs positioner S7 och S9.

⁶ Avser farligt avfall enligt Avfall Webs position F4.

⁷ Avser farligt avfall enligt Avfall Webs position F9.

⁸ Avser farligt avfall enligt Avfall Webs positioner F2, F3, F10, F23 och F24.

Under 2020 utfördes plockanalyser i Västerbotten¹. Några iakttagelser från analyserna gällande Vilhelmina kommun var:

- Mängden blandat brännbart avfall från villahushåll i tätort var mycket mindre (1,59 kg/hushåll/vecka) än den genomsnittliga mängden i Västerbotten, vilken var 4,60 kg/hushåll/vecka.
- Mängden förpackningar och tidningar i restavfallet var, för flerbostadshus, något lägre än i länet i genomsnitt. För småhus var mängden förpackningar och tidningar i restavfallet betydligt lägre än genomsnittet.
- Antalet förpackningar med pant var dock större hos Vilhelminas småhus, där

¹ Plockanalysen utfördes av EcoRetur AB. Provtagningsområden var Vilhelmina för flerfamiljshus och Latikberg med omnejd för småhus.

1 000 kg restavfall innehöll 65 aluminiumburkar med pant och 30 PET-flaskor med pant. Genomsnittet i Västerbotten var 27 aluminiumburkar och 14 PET-flaskor. Förklaringen tros vara fjällturister som konsumerar stora mängder drycker och som saknar kunskap eller engagemang för att ta förpackningarna till återvinning.

- Andelen och mängden batterier, elavfall och övrigt farligt avfall var mycket liten i Vilhelmina. I 1 000 kg restavfall från småhus återfanns endast 14 batterier, tre glödlampor och två kanlyer, vilket är avsevärt färre än genomsnittet. För flerfamiljöshusen var resultatet 24 batterier, 9 glödlampor och 68 kanlyer, vilket är nära genomsnittet. Övrigt elavfall och farligt avfall förekom i knappt mätbara mängder (med vald noggrannhet). Detta är mycket bra då det farliga avfallet är det viktigaste att få bort från kretsloppet.

Mat- och restavfall

Mat- och restavfallet samlas idag in i kärl som en blandad fraktion som förbränns i upphandlad förbränningsanläggning, för närvarande Dåva Deponi och Avfallscenter i Umeå. Under 2018–2019 gjordes en utredning om att införa utsortering av matavfall och förbättra insamlingen av förpackningar och returpapper. Beslut har tagits om att införa matavfallsinsamling i Vilhelmina kommun och införandet planeras till 2023.

För villa- eller fritidshusägare finns alternativet hemkompostering, vilket ska ske i behållare som godkänts av miljökontoret. Omhändertagandet av komposten skall kunna ske utan risk för miljö och hälsa samt i övrigt på ett godtagbart sätt på den egna tomten. Det brännbara avfallet lämnas då fortsatt till det kommunala insamlingssystemet.

I Vilhelminas fjällvärld finns ett flertal exempel på områden i väglöst land med relativt stort besöksantal. Insamlingen av avfall i dessa områden blir av naturliga skäl speciellt svårt att utföra och vissa delar av kommunen har undantagits från kommunal renhållning. Kommunens ambition är att hushåll i dessa områden istället ska anvisas plats där hämtning kan ske.

Grovavfall

Hushållens grovavfall lämnas på återvinningscentral. Total insamlad mängd grovavfall vid återvinningscentralerna i kommunen var 1 066 ton under 2021 (se Tabell 1 Insamlade och behandlade mängder avfall från Vilhelmina kommun och som omfattas av kommunalt ansvar för avfallshantering år 2021, ton per år.). Mängderna för grovavfall avser hushållens grovavfallsmängder men även mängder från små företag ingår. I kommunen finns tre återvinningscentraler, se kapitel 0.

Till grovavfall räknas avfall som ej hör till producentansvar och som är för skrymmande för att samlas in i kärl eller som ska lämnas till ÅVC för att kunna materialåtervinnas eller återanvändas.

Grovavfallet som lämnas på återvinningscentralerna behandlas och återvinns på olika sätt, brännbart avfall skickas till förbränningsanläggning. Metall materialåtervinns och trä går till energiåtervinning. Ej återvinningsbart avfall omhändertas genom deponering.

Trädgårdsavfall

Hushållens trädgårdsavfall lämnas på återvinningscentral. I kommunen finns tre återvinningscentraler, se kapitel 0. Det trädgårdsavfall som lämnas på återvinningscentralerna flisas och behandlas främst genom kompostering eller energiåtervinning.

Latrinavfall

Godkända latrinkärl lämnas på återvinningscentral. Kärl och innehåll skickas därifrån till förbränning.

Slam från enskilda avloppsbrunnar

Slam från brunnar och tankar samlas in med slambil och töms antingen på avloppsreningsverk där det behandlas eller på slambehandlingsanläggningar, där det avvattnas och mellanlagras. Avvattnat slam har fraktats upp till den gamla återvinningscentralen på Granberget där det komposterats tillsammans med flis och hästgödsel. Tillståndet för detta går ut 2022 och går inte att förlänga. I skrivande stund är frågan om framtida hantering av slammet inte löst.

Fett, matolja och fettavskiljarslam

Vegetabiliskt fett från fritöser och stekning från restauranger, storkök och liknande verksamheter samlas upp i behållare och lämnas till godkända återvinningsföretag.

Fettavskiljare vara installerad på verksamhet som genererar större mängder fett, såsom restauranger, gatukök, m.m. Tömning av fettavskiljare sker med slambil och fettet transporteras till slambehandlingsanläggning.

Textilavfall

På återvinningscentralen i Vilhelmina finns insamling av textil i samarbete med den kommunala verksamheten Handtaget samt PMU:s egen container för textilier för återbruk. Om textilierna är trasiga eller grovt nedsmutsade, exempelvis oljiga, hanteras de som restavfall eller som brännbart grovavfall.

Farligt avfall

Farligt avfall från hushåll lämnas på återvinningscentral. Avfallet ska vara väl emballerat och uppmärkt vid inlämnandet. Det farliga avfallet som samlas in på återvinningscentraler hämtas av entreprenör för återvinning eller destruktion.

5. Avfall från kommunal verksamhet

Avfall från kommunal verksamhet kan vara

- avfall som omfattas av kommunalt insamlingsansvar,
- avfall som omfattas av producentansvar, eller
- verksamhetsavfall.

I kommunal verksamhet såsom skola, förskola, storkök, äldreomsorg, hälso- och sjukvård samt kontor slängs restavfall i kärl eller container. Matavfallsinsamling kommer att införas i

kommunen och därmed dess verksamheter under 2023. Vanligtvis sorteras även förpackningar och returpapper ut. Farligt avfall (t.ex. batterier, lysrör, annat elavfall, kemikalier) hämtas av entreprenör. Grovavfall (t.ex. möbler, cyklar) körs till återvinningscentral.

I verksamheter där kanyler förekommer, samlas de i kanylburkar som skickas iväg enligt avtal. Eventuella kasserade läkemedel skickas till apotek. Avfall som berörs av sekretess slängs i särskilda sekretessbehållare.

Inom IT-verksamhet uppstår bland annat elektronikavfall. Sådant avfall kan innehålla lagringsmedia som innehåller data. I de fall utrustningen innehåller data destrueras denna först och därefter skrotas eller återvinns hårdvaran. Hanteringen regleras i avtal som säkerställer säker transport och radering av data. Elektronikavfall utan data (t.ex. kablar) transporteras till elektronikåtervinning.

I Vilhelmina kommun finns ett flertal vatten- och avloppsreningsverk som genererar olika typer av avfall. Avfall från reningsverk utgörs av framför allt gallerrens och slam. Gallerrens skickas till förbränning, slammet behandlas tillsammans med slam från enskilda avlopp (se Slam från enskilda avloppsbrunnar ovan).

Inom verksamheterna gata och park uppstår också många slags avfall, exempelvis:

- Grus, löv med mera från gatusopning transporteras till därför avsedd mellanlagringsplats innan återvinning för annat syfte såsom fyllnadsmaterial
- Avfall från skräpplockning och papperskorgar på allmän plats skickas till förbränning.
- Asfalt skickas till extern mottagare, där det smälts ner och blir till ny asfalt.
- Snö från snöröjning samlas på särskilda snöupplag.

6. Avfall som omfattas av producentansvar

Producentansvaret innebär att den som producerar eller importerar en produkt även är skyldig att samla in och omhänderta det avfall som uppstår när produkten förbrukats. Producentansvaret innebär även en skyldighet för konsumenten att källsortera och lämna tillbaka avfallet som uppstår av den förbrukade produkten, exempelvis förpackningar. Syftet med lagstiftningen är att motivera producenterna att ta fram produkter som är mer resurssnåla, lättare att återvinna och som inte innehåller miljöfarliga ämnen.

Förpackningar

I **Fel! Hittar inte referenskälla.** presenteras insamlade mängder av förpackningar i Vilhelmina kommun. Då producenterna till och med utgången av 2021 även ansvarade för returpapper tas även detta med i tabellen, trots att returpapper inte längre omfattas av producentansvar.

Tabell 2 Insamlad mängd förpackningar och returpapper 2021 totalt och per person och år i Vilhelmina kommun. Källa: FTI AB. Observera att siffrorna endast gäller det material som samlats in genom FTI:s återvinningsstationer och inte inkluderar material insamlat av TMR.

	Summa insamlad mängd i kommunen (ton)	Insamlad mängd per person i kommunen (kg/person och år)	Insamlad mängd per person i genomsnitt i Sverige (kg/person)
Returpapper	86,8	13,38	Uppgift saknas ¹
Pappersförpackningar	130,3	20,09	14,6
Plastförpackningar	139,4	21,50	9,0
Metallförpackningar	19,5	3,00	1,8
Glasförpackningar	41,2	6,35	23,2
Summa	417,1	64,32	48,6¹

¹FTI AB redovisar inte insamlingsresultat nationellt med hänvisning till att insamlingsansvaret fr.o.m. 2022 har övergått till kommunerna.

Batterier

El-Kretsen ansvarar för insamlingen av bärbara batterier samt portabla batterier för industri eller fordon. Under 2021 samlades cirka 2,7 ton batterier (inklusive inbyggda batterier) in i kommunen.

Bärbara batterier, exempelvis stavbatterier eller batterier inbyggda i en produkt, samlas in via återvinningscentraler, återvinningsstationer och batteriholkar m.m. Dessa batterier tas omhand av entreprenör. Portabla batterier för industri eller fordon, exempelvis från elcyklar och verktyg, samlas i huvudsak in via återvinningscentraler.

Bilbatterier och stora industribatterier kan lämnas hos återförsäljare eller återvinningscentraler. Uttjänta batterier uppkommer främst i bilverkstäder, på bensinstationer samt vid återvinningscentraler. Dessa batterier skickas till återvinning hos en entreprenör och blyet återvinns.

Elektriska och elektroniska produkter

Under 2021 samlade El-kretsen in 64 ton elektronik exklusive batterier, 39 ton kylskåp och frysar samt 42 ton vitvaror i Vilhelmina kommun.

Fraktionen diverse elektronik (64 ton), som består av exempelvis mobiltelefoner, tv-apparater och dammsugare, samlas in i burar eller containrar. Efter en första manuell sortering sker ytterligare separeringsprocesser så att plast och metaller skiljs åt och kan återvinnas.

Kylar och frysar skickas till en anläggning där farliga komponenter avlägsnas och övriga fraktioner förbereds för återvinning. Först avlägsnas farligt avfall i form av olja, kylkretsar och eventuella freoner. Därefter töms kyl och frysar på hyllor och annat löst material som återvinns som glas och plast, varefter varorna krossas för att isolering, metall och plast ska kunna sorteras ut.

Stora vitvaror såsom spisar och tvättmaskiner skickas till en anläggning där farliga komponenter avlägsnas och övriga fraktioner förbereds för återvinning. Först avlägsnas

miljöfarliga ämnen som exempel PCB. Sedan krossas vitvarorna så att glas, plast och metall kan återvinnas.

Ljuskällor och lysrör

Under 2021 samlade El-kretsen in cirka 0,5 ton ljuskällor i form av LED- och glödlampor (icke gasurladdningslampor) samt 1,6 ton lysrör och lågenergilampor (gasurladdningslampor).

Ljuskällor transporteras vanligtvis till en anläggning för krossning och sortering. Först krossas lamporna i ett slutet system för insamling av kvicksilver. Därefter sorteras återstående material i glas och metall för att sedan återvinnas.

Bilar

En bil som ska skrotas lämnas till ett mottagningsställe för uttjänta bilar eller till en auktoriserad bilskrotningsfirma. Efter omhändertagande återanvänds vissa delar av bilen, andra delar materialåtervinnas och en liten del förbränns. I kommunen finns ingen auktoriserad bildemontering utan skrotning sker närmast i Lycksele.

Producenterna är skyldiga att ta emot uttjänta bilar för skrotning förutsatt att bilarna är registrerade. Fordonsägaren är skyldig att lämna in sitt fordon till bilskrotningsfirma eller motsvarande. Övergivna fordon är dock ett problem i kommunen.

Rättvisande statistik över antal skrotade bilar i kommunen saknas, då närmsta bildemontering har ett upptagningsområde som sträcker sig från Söderhamn till Kiruna medan bilar från den egna kommunen ibland transporteras långa sträckor till andra bildemonteringar p.g.a. försäkringsavtal.

Däck

Insamling av däck sker via Svensk Däckåtervinnings insamlingsentreprenör. En stor del av återvinningen sker via entreprenören där de uttjänta däcken bland annat används som anläggningsmaterial, konstruktionsmaterial för allvädersplaner och energiutvinning.

Däck tas inte emot på återvinningscentralerna, istället hänvisas avfallslämnaren till däckfirmor.

Läkemedel

Överblivna läkemedel lämnas till apotek.

Inlämnat läkemedel behandlas genom förbränning på godkända avfallsförbränningsanläggningar med effektiv förbränning och rökgasrening.

7. Verksamhetsavfall

Övrigt avfall, som inte omfattas av det kommunala insamlingsansvaret eller producentansvaret, utgörs av avfall från verksamheter av olika slag, så kallat verksamhetsavfall. Verksamhetsavfall är avfall som uppkommer som direkt följd av verksamheten och som inte är avfall under kommunens ansvar. För detta avfall ansvarar verksamhetsutövaren själv för transport och omhändertagande.

Avfall från företag och andra verksamheter kan utgöras av exempelvis följande avfallstyper:

- Avfall från jordbruk och andra areella näringar

- Avfall från bygg- och anläggningsverksamhet
- Avfall från fastighetsskötsel
- Avfall från tillverkande industri
- Avfall från energiutvinning
- Avfall från sjukvård

Eftersom verksamhetsavfallet inte omfattas av det kommunala insamlingsansvaret så saknas uppgifter om totala avfallsmängder, avfallsslag och behandling för dessa typer av avfall.

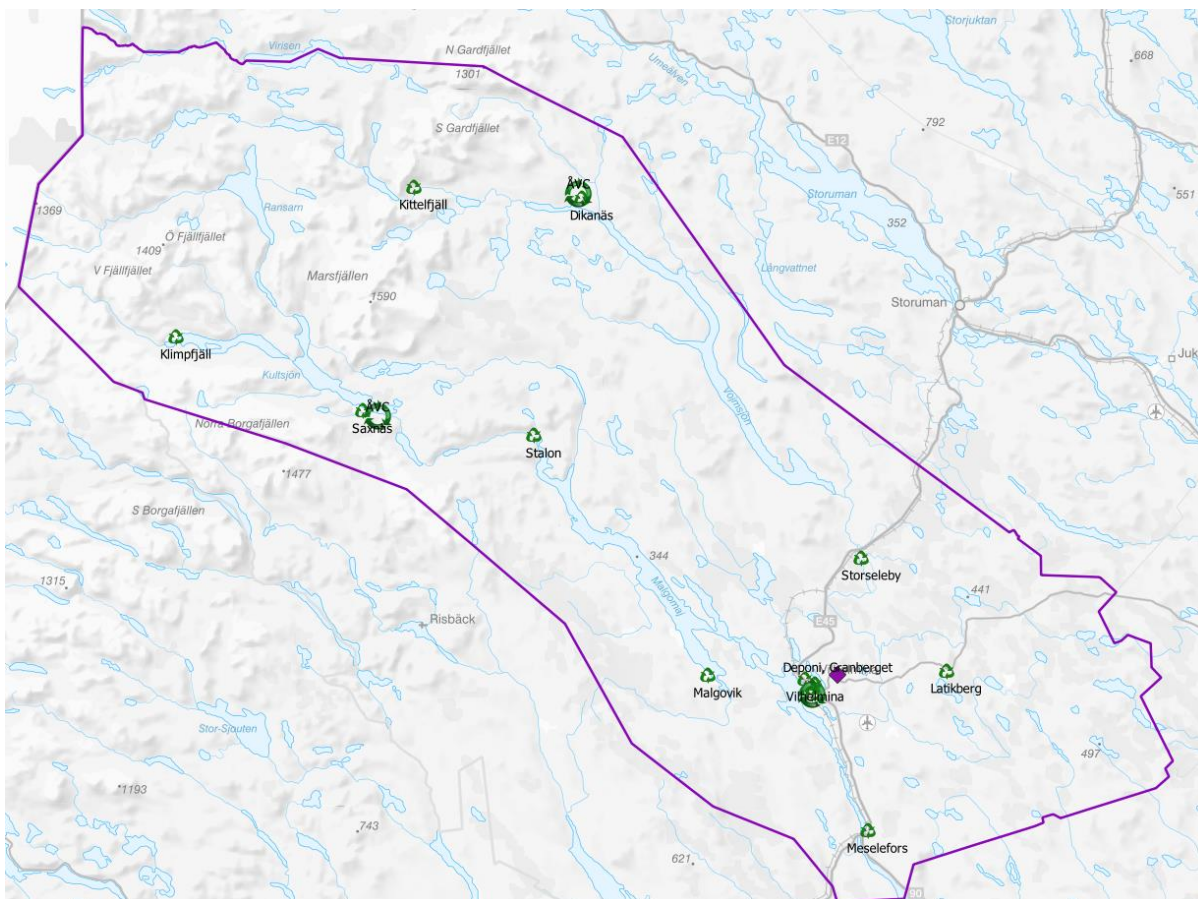
Alla företag och verksamheter ska källsortera sitt avfall. Viktigast att sortera ut och hantera separat är farligt avfall. Flertalet företag sorterar ut återvinningsbart avfall såsom trä, skrot, plast, papper etc. Alla företag har skyldighet att sortera ut förpackningar, däck med mera, vilket anges i förordningarna om producentansvar.

Avfallet hanteras i traditionella avfallsbehållare, exempelvis kärl eller containrar, och transporteras till mottagande anläggningar för sortering, behandling och återvinning.

Företag och verksamheter kan lämna avfall på återvinningscentralerna mot betalning. Avfallet ska redovisas vid inlämnandet för att undvika felaktig fakturering.

8. Anläggningar för återvinning och bortskaffande av avfall

I det följande beskrivs översiktligt de viktigaste anläggningarna som nyttjas för hantering av avfall från kommunen.



Figur 1 Placering av återvinningscentraler, återvinningsstationer och aktiv deponi (Granberget) i Vilhelmina kommun.

Återvinningsstationer

I kommunen finns 11 återvinningsstationer för förpackningar av kartong, plast, glas och metall:

- 4 st. i Vilhelmina tätort
- Malgovik
- Dikanäs
- Kittelfjäll
- Saxnäs
- Latikberg
- Klimpfjäll
- Stalon

Stationerna ägs och drivs av producenterna genom Förpackningsinsamlingen (FTI AB) som ansvarar för tömning och skötsel samt återvinning av insamlat material.

Återvinningscentraler

I Vilhelmina kommun finns tre återvinningscentraler, i Vilhelmina tätort samt i byarna Saxnäs och Dikanäs som fångar upp var sin fjälldal.

Återvinningscentralerna ägs och drivs av kommunen. Alla hushåll kan lämna sitt grovavfall på återvinningscentralen utan extra kostnad då det ingår i avfallstaxan. Företag och verksamheter kan lämna avfall mot betalning.

Vilhelmina återvinningscentral har öppet 18 timmar per vecka fördelat måndag-fredag. Saxnäs och Dikanäs har båda öppet två timmar varje måndag och fredag.

På återvinningscentralerna kan exempelvis följande sorterade avfallslag lämnas:

- Återbrukbara produkter (gäller Vilhelmina men planeras att införas även på Saxnäs och Dikanäs)
- Brännbart
- Metall
- Trä
- Elektronik
- Farligt avfall
- Trädgårdsavfall
- Förpackningar
- Tidningar/returpapper

För att kunna säkerställa att avfallet sorteras rätt, får endast genomskinliga plastsäckar användas för grovavfall som lämnas på återvinningscentralerna.

I anslutning till återvinningscentralerna mellanlagras avfall i väntan på vidare transport till behandlingsanläggningar.

Mellanlagring av material för återvinning sker på samtliga återvinningscentraler. I Vilhelmina mellanlagras även restavfall inför transport till behandlingsanläggning.

Avfallsanläggningar

I Vilhelmina kommun finns, förutom återvinningscentralerna, Granbergets deponi för inert avfall.

Anläggningar utanför kommunen

Utanför regionen finns flera anläggningar som används för återvinning och bortskaffande av avfall från regionen. De viktigaste av dessa anläggningar är Dåva Deponi och Avfallscenter i Umeå, Skellefteå biogasanläggning och norska HAF (Helgeland Avfallsforedling IKS) i Mo i Rana.

Övriga anläggningar

Utöver nämnda anläggningar nyttjas ett antal anläggningar för återvinning av verksamhetsavfall eller avfall som omfattas av producentansvar. Sådana anläggningar kan vara till exempel sorteringsanläggningar, privata skrothandlare, industrier som använder återvunna materialråvaror i produktionen (glasbruk, pappersbruk etc.) samt förbränningsanläggningar.

9. Nedskräpning

Nedskräpning är ett problem som på senare tid har fått mer uppmärksamhet i kommunen såväl som generellt i Sverige och globalt.

Turismen orsakar nedskräpning både i fjällmiljö – längs vandringsleder och stråk – och vid rastplatser eller, då rastplatser saknas, längs vägkanterna. Kommunen har ställt ut avfallscontainrar på strategiska platser och dessa blir ofta överfulla.

Återvinningscentralernas öppettider begränsar möjligheterna att lämna grovavfall och farligt avfall. Det är mycket svårt att förutse vilka dagar och tider fritidshusägare och tillfälliga besökare kommer att ha behov av att lämna grovavfall och det är ibland svårt att nå fram med information om hur och var avfall ska lämnas.

En svårighet med den viktbaserade avfallstaxa som tillämpas i kommunen är att den som tänker kortsiktigt kan frestas att slänga sitt avfall i naturen istället för i sin avfallsbehållare. Detta är något som kommunen behöver ha i beaktande vid den omarbetning av taxan som behöver göras inför matavfallsinsamlingen.

Ansvar för nedskräpningsfrågorna delas mellan kommunen, Trafikverket och Länsstyrelsen. Dialogen behöver bli bättre och alla parter behöver ta sitt ansvar för att motverka nedskräpningen.